

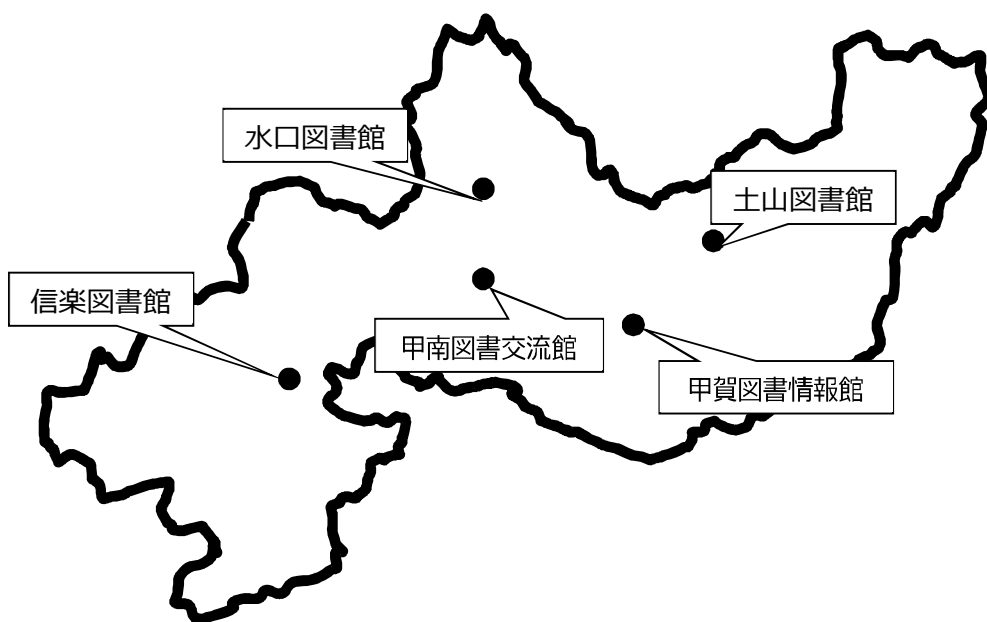
令和3年度

(2021年度)

甲賀市図書館活動報告書



図書館キャラクター「たぬ吉&ポン子」



令和3年度(2021年度) 甲賀市図書館活動報告書

目次

1. 沿革	1
2. 施設概要	6
3. 年間目標及び活動概要、図書館協議会開催記録	9
4. 統計資料	11
(1)経費	12
(2)館別蔵書冊数	13
(3)館別個人貸出冊数	
(4)館別個人利用者数	
(5)館別団体貸出冊数	
(6)館別蔵書回転率	
(7)月別貸出冊数	14
(8)月別利用者数	15
(9)年齢別貸出冊数	16
(10)予約・リクエスト	17
(11)相互貸借	
(12)レファレンス受付数	
(13)移動図書館車利用状況	18
(14)湖南市との相互利用による広域利用統計	20
(15)統計データの変動	22
(16)統計データの比較	24
5. 5館共同事業概要	26
6. 各館の事業実績、施設の利用	31
7. 雑誌・新聞一覧	38
8. 条例・規則	41

甲賀市図書館の沿革

－甲賀市合併以前－

水口図書館

1909年(明治42年) 大正初期	2月11日	水口小学校の敷地内に「私立水口図書館」と名づけて開館 巡回文庫開始
1928年(昭和3年)		井上好三郎氏が鉄筋コンクリート2階建て(ヴォーリズ設計・現国登録有形文化財建造物指定)建坪99㎡の図書館を寄贈。私立教育会より町に移管「町立図書館」となる。
1967年(昭和42年)		町の移動図書館車「へきすい号」開始
1970年(昭和45年)		水口中央公民館建設とあわせて、同館2階に移転。
1983年(昭和58年)	6月11日	現在の地に町立水口図書館・町立歴史民俗資料館建設移転
2000年(平成12年)	1月	移動図書館車買換え(2,000冊収納可)
2001年(平成13年)	1月	図書館電算システム導入

土山図書館

1990年(平成2年)		土山町文化の回廊整備事業(あいの丘文化ゾーン整備計画)
1991年(平成3年)	6月25日	両検討委員会合同会議(図書館と歴史民俗資料館)
1992年(平成4年)	4月1日	土山町立図書館開設準備室設置
	5月27日	あいの丘文化施設検討委員会
	6月25日	起工式
1993年(平成5年)	3月	「土山町立図書館の設置および管理に関する条例」制定
	3月15日	竣工式
	7月10日	土山町立図書館開館

甲賀図書情報館

1992年(平成4年)	11月30日	社会教育委員会より町長に「図書館建設について建議」を提出
1996年(平成8年)	9月	図書情報センター基本構想(素案)作成
1997年(平成9年)	3月	実施設計完了
1998年(平成10年)	4月1日	図書情報センター開設準備室設置(教育委員会事務局内)
1999年(平成11年)	10月21日	起工式
2000年(平成12年)	8月31日	図書情報館完成
	12月18日	「甲賀町立図書情報館設置等に関する条例」制定
2001年(平成13年)	3月31日	甲賀町立図書情報館開館
2003年(平成15年)	4月11日	移動図書館車「ほんバス」運行開始

甲南図書交流館

1999年(平成11年)	3月	甲南町立図書館建設検討委員会設置
2001年(平成13年)	10月	甲南町図書館開設準備室設置
2002年(平成14年)	1月	甲南町図書館開設準備委員会設置
	8月	(仮称)甲南町立図書館基本計画書策定
	10月	設計者をプロポーザル方式で決定
2003年(平成15年)	3月	実施設計完了
	7月	建築工事起工
2004年(平成16年)	3月	建築工事完了
	4月	「甲南町立図書館交流館設置条例」制定
	7月24日	甲南町立図書館開館

信楽図書館

1985年(昭和60年)		信楽町草の根文庫自主連絡会より「信楽町立図書館建設について」の陳情書提出
1987年(昭和62年)		第6回図書館小委員会「図書館建設構想」提出
1988年(昭和63年)	9月	「信楽町図書館整備に関する基金条例」制定
1989年(平成元年)		第1回信楽町立図書館基本構想策定委員会開催
1990年(平成2年)		信楽町立図書館構想策定委員会から「(仮称)信楽町立図書館基本構想」提出
1991年(平成3年)	5月14日	信楽高原鐵道列車事故発生、15日世界陶芸祭中止
1994年(平成6年)	4月	公民館図書室に図書館開設準備室併設
1996年(平成8年)	4月	本体建築竣工
	11月1日	信楽町立図書館開館記念式典
	11月3日	信楽町立図書館業務開始
2004年(平成16年)	3月	神崎春之氏コレクション信楽関係新聞記事検索システム完成

－甲賀市合併以降－

2004年(平成16年)10月1日甲賀郡7町のうち、水口町・土山町・甲賀町・甲南町・信楽町の5町が合併し甲賀市となる。並列合併により、各館は地域館として継承し、甲賀市教育委員会生涯学習課に組織化された。<2009年(平成21年)4月より社会教育課、2019年(平成31年)4月より社会教育スポーツ課に名称変更>

甲賀市図書館

2004年(平成16年)	10月1日	「甲賀市図書館条例」制定 甲賀市合併により、下記のとおり館名変更する 水口町立図書館→甲賀市水口図書館 土山町立図書館→甲賀市土山図書館 甲賀町立図書情報館→甲賀市甲賀図書情報館 甲南町立図書交流館→甲賀市甲南図書交流館 信楽町立図書館→甲賀市信楽図書館
	10月	甲賀市図書館間の市内協力便を開始
2005年(平成17年)	3月	平成16年度 第1回甲賀市図書館協議会開催
2006年(平成18年)	3月	図書館システム統一に関する調査報告を提出
	4月	甲南図書交流館の休館日を火・水曜日に変更
	11月	信楽図書館開館10周年、記念事業開催
2008年(平成20年)	8月	信楽地域で移動図書館車「碧水号」の運行開始
2009年(平成21年)		甲賀市図書館条例施行規則を一部改正
	2月10日	図書館システムを更新、5館で一つのシステムとして運用開始。 蔵書データなどを一元化、貸出冊数などを市内で統一 5館共通の新カード発行(絵・市居みか氏)
	2月	水口図書館100周年記念事業
	3月	甲賀市子ども読書活動推進計画策定
	4月1日	水口図書館の開館時間を10時～18時に変更 休館日を2グループにわけ、水口、甲賀の休館日を木・金曜日、土山、甲南、信楽を月・火曜日とする。閉館作業日を調整。
2010年(平成22年)	1月4日	インターネット予約開始
	3月	移動図書館車「ほんバス」による甲南第三小学校、鮎河小学校、山内小学校への試走
	4月	甲南第三小学校、鮎河小学校、山内小学校へ移動図書館車「ほんバス」の運行開始
2011年(平成23年)		「住民生活に光をそそぐ交付金」を受け移動図書館車更新公募により、愛称「ぶっくるん」に決定 5館共同事業「本でつながるプロジェクト」開始 5館共同事業「紅葉マップをつくろう！」開始 紅葉スポットの情報を収集し、資料化を目指す。



2012年(平成24年)	7月1日	甲賀市図書館資料弁償要綱 施行 甲賀市図書館資料貸出制限要綱 施行
	12月27日	甲賀市図書館振興北村昭三基金条例 施行 甲賀市図書館の資料及び設備の充実その他の図書館活動の振興を図るため、北村昭三氏からの寄附金を基にして、甲賀市図書館振興北村昭三基金を設置
2013年(平成25年)	3月	移動図書館車「ほんバス」による甲南第一小学校、甲南第二小学校、甲南中部小学校、希望ヶ丘小学校、土山小学校、大野小学校への試走
	4月	甲南第一小学校、甲南第二小学校、甲南中部小学校、希望ヶ丘小学校、土山小学校、大野小学校へ移動図書館車「ほんバス」の運行開始 これにより移動図書館車が市内全小学校への運行となる
	12月	5館共同事業「こども読書通帳」配布開始 規則改正により、市内の事業所へ団体利用カードの発行が可能となる 甲賀市図書館キャラクター「ため吉・ボン子」誕生
2014年(平成26年)	3月	甲賀市子ども読書活動推進計画第2次計画の策定 甲賀市図書館サービス計画の策定
	3月3日	図書館システムを更新、ホームページをリニューアル
	4月	高齢者施設へ移動図書館車の巡回、配達等のサービス開始
	11月8日	甲賀市市制施行10周年記念「図書館まつり」開催
2015年(平成27年)	4月	心身障害者用ゆうメールによる郵送貸出サービス開始 国立国会図書館「デジタル化資料送信サービス」の利用開始
	5月	甲賀市図書館だよりをリニューアル
	7月	甲賀市YA(ヤングアダルト)通信「ホンマニ！」創刊 マンガ資料コーナーを全館に設置
	10月	雑誌スポンサー制度の運用開始
	10月31日	「図書館まつり2015」開催
2016年(平成28年)	2月	甲賀市図書館多目的公用車「きたむら号」導入
	3月	「紅葉マップ」で利用者から収集した情報をもとに、「紅葉マップをつくろう！」作成
	4月	小・中学校向け学習支援パックの作成、団体貸出開始
	8月	甲賀市図書館公衆無線LANサービス開始
	10月30日	「図書館まつり2016」開催 第一回ビブリオバトル in Koka開催
	10月～11月	甲賀市図書館の利用に関するアンケート調査実施
2017年(平成29年)	6月	レファレンス事例集公開開始
	7月	甲賀市図書館の利用に関するアンケート調査結果報告
	10月	甲賀市図書館メールマガジン配信開始
	10月29日	「図書館まつり2017」開催
	11月27日	甲賀市図書館が所蔵する資料の除籍等の基準を定める要綱策定

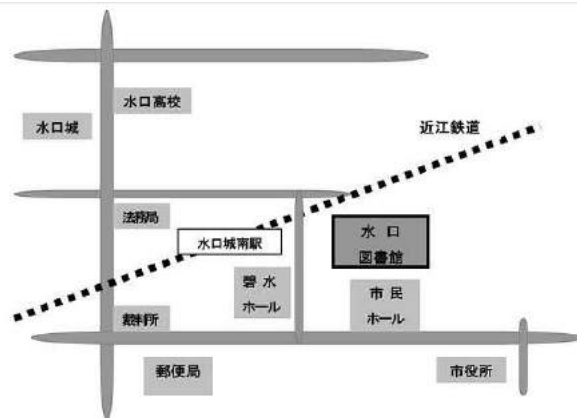
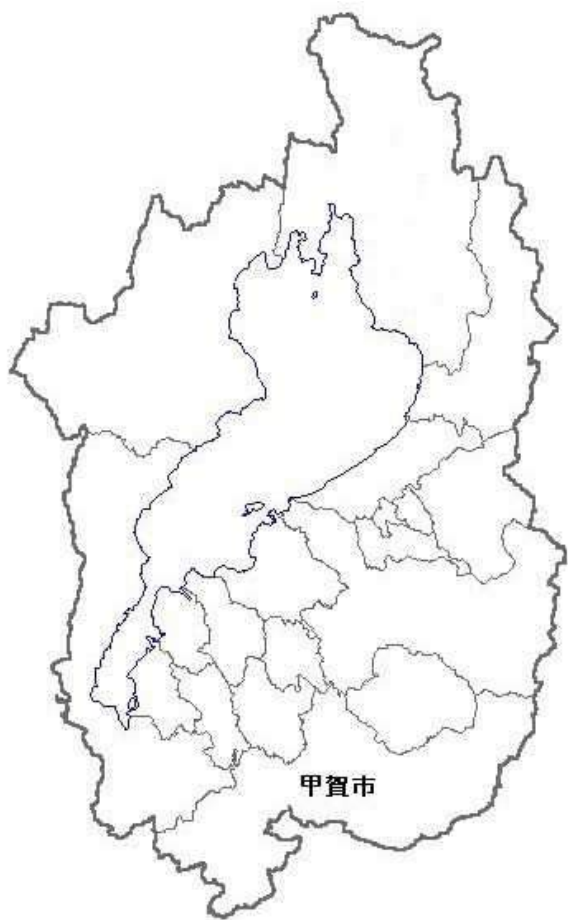
2018年(平成30年)	2月	甲賀市図書館の利用に関するアンケート調査実施	
	3月	甲賀市図書館ブックリスト『どのほんよもうかな?』作成	
	3月5日	ビデオ・DVDの貸出期間を2週間に変更	
	10月28日	「図書館まつり2018」開催	
	12月18日	甲賀市図書館雑誌スポンサー制度取扱要領策定	
2019年(平成31年)	3月18日	甲賀市図書館サービス計画第2次計画(案)及び甲賀市子ども読書推進計画第3次計画(案)のパブリックコメント募集	
	3月22日	図書館システムを更新、インターネットサービス更新	
2019年(令和元年)	5月	甲賀市子ども読書活動推進計画第3次計画の策定 甲賀市図書館サービス計画第2次計画の策定	
	10月27日	「図書館まつり2019」開催	
2020年(令和2年)	4月18日 ～5月17日	新型コロナウイルス感染拡大防止のため全館臨時休館	
	4月～	新型コロナウイルス感染拡大防止のため甲南図書交流館の夜間開館を休止	
	5月	甲賀市図書館再開ガイドライン作成	
	7月	甲賀市図書館ブックリスト『どのほんよもうかな?』ダイジェスト版作成	
	7月1日	甲賀市図書館再開ガイドライン改定	
	7月25日 ～8月3日	新型コロナウイルス感染拡大防止のため甲賀図書情報館臨時休館	
	10月1日	甲賀市図書館再開ガイドライン改定	
	10月15日	甲賀市図書館再開ガイドライン改定	
	2021年(令和3年)	2月8日	甲賀市図書館再開ガイドライン改定 新型コロナウイルス感染症対策図書館運営ガイドラインに名称変更
		3月30日	甲賀市図書館条例施行規則改正
6月1日		湖南市立図書館との相互利用開始	
6月23日		甲賀市図書館条例施行規則改正	
7月		甲賀市図書館の利用に関する来館者アンケート調査実施	
8月27日		新型コロナウイルス感染症対策図書館運営ガイドライン改定	
10月1日		新型コロナウイルス感染症対策図書館運営ガイドライン改定	
11月22日		新型コロナウイルス感染症対策図書館運営ガイドライン改定	
2022年(令和4年)	12月15日	新型コロナウイルス感染症対策図書館運営ガイドライン改定	
	1月8日	新型コロナウイルス感染症対策図書館運営ガイドライン改定	
	3月	パスファインダー作成	

施設概要

水口図書館

(みなくちとしょかん)

- ・所在地 滋賀県甲賀市水口町水口5638番地
〒528-0005
- ・電話番号 (0748)63-7400
- ・FAX (0748)63-4737
- ・最寄駅 近江鉄道 水口城南駅
- ・開館時間 午前10時から 午後6時まで
- ・休館日 木曜日・金曜日・第3水曜日(閉館作業日)
年末年始、特別整理期間、システム点検日
- ・職員 専任職員 3名(うち司書2名)
会計年度任用職員 司書 3名
- ・開館年月日 1909年(明治42年)2月11日
- ・構造 鉄筋コンクリート造 一部2階建
- ・建築面積 2,183.00㎡(歴史民俗資料館含む)
- ・延床面積 1,148.00㎡
- ・設計監理 株式会社 森野設計事務所
- ・建築工事 建築 辻寅建設株式会社
電気設備 三星電気水道工業株式会社
機械設備 川北電工株式会社
- ・施設の特徴
 1. 水口にまつわる巖谷小波の資料を多く所蔵しています。
 2. 歴史民俗資料館との複合施設です。
 3. 江戸時代の貴重な古書、古文書を多数所蔵しています。



土山図書館

(つちやまとしよかん)

- 所在地 滋賀県甲賀市土山町北土山2230番地
〒528-0211
- ・電話番号 (0748)66-1056
 - ・FAX (0748)66-1067
 - ・開館時間 午前10時から 午後6時まで
 - ・休館日 月曜日・火曜日・第4金曜日(閉館作業日)
年末年始、特別整理期間、システム点検日
 - ・職員 専任職員 2名(うち司書2名)
会計年度任用職員 司書 1名
 - ・開館年月日 1993年(平成5年)7月10日
 - ・構造 鉄骨コンクリート造 一部2階建(中2階)
 - ・建築面積 1,911.36㎡(歴史民俗資料館含む)
 - ・延床面積 1,675.47㎡(歴史民俗資料館含む)
 - ・設計監理 森野設計事務所
 - ・建築工事 大宝松木株式会社
 - ・施設の特徴
1. 「脇本陣」を現代風にアレンジした外観と内装で仕上げています。
 2. 歴史民俗資料館との複合施設です。
 3. 大活字本を多数所蔵しています



甲賀図書館情報館

(こうかとしよじょうほうかん)

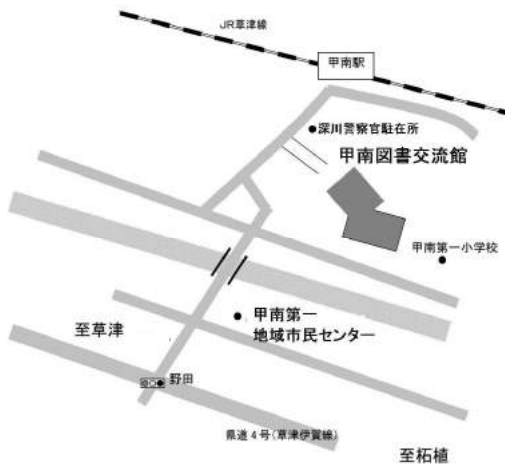
- 所在地 滋賀県甲賀市甲賀町大原中889番地
〒520-3431
- ・電話番号 (0748)88-7246なによむ
 - ・FAX (0748)88-7005
 - ・最寄駅 JR草津線 油日駅
 - ・開館時間 午前10時から 午後6時まで
 - ・休館日 木曜日・金曜日・第4水曜日(閉館作業日)
年末年始、特別整理期間、システム点検日
 - ・職員 専任職員 2名(うち司書1名)
再任用職員 1名(うち司書1名)
会計年度任用職員 司書 3名
※うち1名は週1回土山図書館勤務
 - ・開館年月日 2001年(平成13年)3月31日
 - ・構造 鉄筋コンクリート平屋建 一部鉄骨建
 - ・建築面積 2,179.31㎡
 - ・延床面積 2,003.10㎡
 - ・設計監理 株式会社 片淵建築事務所
 - ・建築工事 三陽建設 株式会社
 - ・施設の特徴
1. 誘導チャイム、書架間の広さなどユニバーサルデザインを考慮した設計です。
 2. 高度情報社会におけるサービスのためのコンピュータ研修室を備えています。
 3. 大きな窓からの景観、ゆったりとしたスペースなどくつろぎの場となる施設です。



甲南図書交流館

(こうなんとしょこうりゅうかかん)

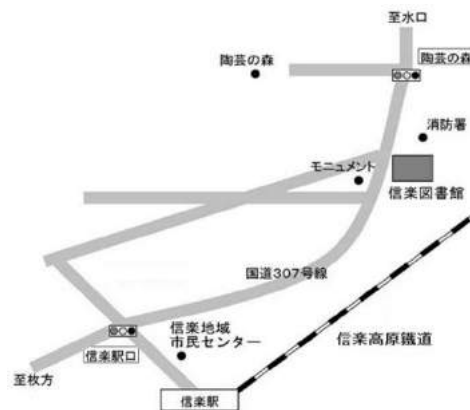
- ・所在地 滋賀県甲賀市甲南町深川1865番地
〒520-3322
- ・電話番号 (0748)86-1504 いこーよ
- ・FAX (0748)86-1505
- ・最寄駅 JR草津線 甲南駅
- ・開館時間 午前10時から 午後6時まで
※金曜夜間開館は令和4年6月現在休止中
- ・休館日 月曜日・火曜日・第4水曜日(閉館作業日)
年末年始、特別整理期間、システム点検日
- ・職員 専任職員 2名(うち司書2名)
再任用職員 1名
会計年度任用職員 司書 3名
業務補助員 1名
- ・開館年月日 2004年(平成16年)7月24日
- ・構造 鉄骨造 一部2階建
- ・建築面積 2,471.19㎡
- ・延床面積 2,528.00㎡
- ・設計監理 株式会社 徳岡昌克建築設計事務所
- ・建築工事 株式会社 浅沼組滋賀営業所
- ・施設の特徴
 1. 高さをおさえ、周囲の町並みに溶け込む景観です。
 2. 親しみを感じられ、明るく開放的で、ひとにやさしい施設です。
 3. 太陽光発電、空調システム、自然採光など、地球環境にやさしい施設です。



信楽図書館

(しがらきとしょかん)

- ・所在地 滋賀県甲賀市信楽町長野1312番地1
〒529-1851
- ・電話番号 (0748)82-0320
- ・FAX (0748)82-3921
- ・最寄駅 信楽高原鐵道 信楽駅
- ・開館時間 午前10時から 午後6時まで
- ・休館日 月曜日・火曜日・第4木曜日(閉館作業日)
年末年始、特別整理期間、システム点検日
- ・職員 専任職員 2名(うち司書1名)
会計年度任用職員 館長 1名
会計年度任用職員 司書 2名
※うち1名は週1回土山図書館勤務
- ・開館年月日 1996年(平成8年)11月3日
- ・構造 鉄筋コンクリート造平屋建 一部地下
- ・建築面積 1,697.91㎡
- ・延床面積 1,696.59㎡
- ・設計監理 鬼頭梓建築設計事務所
- ・建築工事 共和建設株式会社
- ・施設の特徴
 1. 信楽焼を随所に用いた意匠です。
 2. 白木のグランドピアノがあり、定例のフロアコンサートを開催しています。
 3. 玄関入口に市民ギャラリーがあり、日頃の文化活動の発表の場として使われています。
 4. 陶芸資料の特別収集コーナーがあります。



令和3年度(2021年度)甲賀市図書館年間目標

「甲賀市図書館サービス計画 第2次計画」および「子ども読書活動推進計画 第3次計画」を基に、年間目標の設定を行いました。

新型コロナウイルス感染拡大が続く状況下で、「新しい生活様式」に対応したサービスへの改善と既存事業の見直しを実現すべく、課題の抽出と検討を行いました。

今年度は、「甲賀市図書館サービス計画 第2次計画」に定める4つの目標のひとつである「市民に役立つ身近な図書館」を基本目標としたうえで、安心かつ便利に利用できる図書館サービスの提供を目指して、以下のとおり年間目標を定めました。

「新しい生活様式にあわせた、市民に役立つ図書館づくり」

令和3年度(2021年度)甲賀市図書館活動の概要

令和3年度も新型コロナウイルス感染拡大の影響を受けた1年となりました。緊急事態宣言による事業の一部休止もありましたが、「新型コロナウイルス感染症対策図書館運営ガイドライン」に基づき、安全を確保したうえで図書館運営を行いました。

6月から湖南省との相互利用を開始しました。両市の図書館で資料が借りられるようになり、湖南省の電子書籍も含め、これまで以上に豊富な資料を利用できるようになりました。

安全対策では、1時間以内の滞在制限の継続、サーマルカメラの全館設置など、安心して図書館を利用できる環境づくりに努めました。

利便性の向上や既存サービスの周知を目的として、インターネットサービス、公衆無線 LAN サービス、メールマガジンのほか、図書館活用方法についてのポスターを作成し、掲示を行いました。

図書館が所蔵する本を通じ郷土に親しみを持っていただけるよう、7月から「広報こうか」に「本の森からこんにちへ」を掲載し、甲賀市や近隣の市町、滋賀県にゆかりのある本を紹介しています。

市役所職員に向けても、自己研鑽や課題解決に役立つ本を毎月20冊選定し、「《図書館》今月のお仕事お役立ち本の案内」として庁内への発信を開始しました。

レファレンスや調べ学習で問い合わせの多いテーマについて、基本的な図書資料の探し方を紹介したパスファインダーも作成しました。今年度は「かんぴょう」、「かわ(川)」、「伊賀越え」、「古い地図」の4種類を作成しましたが、今後も計画的に作成を行っていきます。

移動図書館車については、緊急事態宣言により9月の運行を休止しましたが、感染対策を講じながら、小学校や地域ステーションなどを巡回しました。寄付金による図書購入や買い換えの効果もあり、たくさんの児童の利用がありました。

学校図書館については、県が行う「学校図書館活用支援事業」を活用し、市内2校でリニューアル

を実施しました。甲賀市図書館の職員も計画の段階より参加し、子どもたちの読書環境整備に努めました。

13歳から19歳のヤングアダルト世代に対する読書推進活動として、夏休みと冬休みにブックリスト「YA 通信ホンマニ！」を発行しました。学校のほか、公民館などにも配布しています。

7月に来館者アンケートを実施し、サービス全般や行事、施設面などについて回答をいただきました。アンケート結果を検証し、今後の図書館サービスの向上に役立てていきます。

市内全館の休館や全行事の休止の時期があった令和2年度と比較すると、来館者数や貸出冊数はゆるやかですがコロナ禍以前に戻りつつあります。安全対策には十分留意しながら、これまで以上に便利に、より安心して利用できる図書館サービスが提供できるよう努めます。

令和3年度(2021年度)甲賀市図書館協議会開催記録

○第1回甲賀市図書館協議会

日時:令和3年10月22日(金)19:00~20:30 会場:甲南図書交流館

出席者:委員9名、教育委員会事務局次長、同参事、館長5名

- ・令和2年度甲賀市図書館活動報告について
- ・令和3年度甲賀市図書館実施事業計画について

○第2回甲賀市図書館協議会

日時:令和3年12月10日(金)19:00~20:30 会場:甲南図書交流館

出席者:委員9名、教育委員会事務局次長、同参事、館長5名

- ・令和3年度事業の経過について
- ・来館者アンケート調査結果報告について
- ・図書館評価について

○第3回甲賀市図書館協議会

日時:令和4年3月11日(金)19:00~20:30 会場:甲南図書交流館

出席者:委員10名、教育委員会事務局次長、同参事、学校教育課長補佐、館長5名

- ・令和3年度統計中間報告について
- ・令和4年度事業実施計画について
- ・甲賀市子ども読書活動推進計画第3次計画の一部修正について

統計資料

		水口図書館	土山図書館	甲賀図書館情報館	甲南図書交流館	信楽図書館	甲賀市域
A	人口(人)						89,219
B	市域						481.62km ²
C	図書館数	1	1	1	1	1	5
D	登録者(人)	18,663	3,772	7,089	11,339	6,463	47,326
E	職員数(人) (うち非常勤職員)	6 (3)	3 (1)	6 (3)	7 (3)	5 (3)	27 (13)
F	総貸出冊数(冊)	207,005	50,016	68,613	190,189	89,448	605,271
G	個人貸出冊数(冊)	190,336	45,627	66,546	175,947	84,655	563,111
H	蔵書冊数(冊)	162,536	119,244	131,174	141,194	164,458	718,606
I	(うち図書)	(156,458)	(113,488)	(121,451)	(131,622)	(153,853)	(676,872)
J	開架冊数(冊)	93,537	86,303	92,784	110,922	108,635	492,181
K	(うち図書)	(90,800)	(83,183)	(88,048)	(105,995)	(103,022)	(471,048)
L	閉架冊数(冊)	60,952	31,786	33,773	30,219	53,344	210,074
M	BM冊数(冊)	8,047	1,155	4,617	53	2,479	16,351
N	年間購入冊数(冊)	4,462	2,491	4,888	4,474	3,674	19,989
O	(うち図書)	(3,614)	(1,715)	(3,574)	(3,020)	(2,433)	(14,356)
P	年間受入冊数(冊)	4,964	2,685	5,107	5,669	3,973	22,398
Q	(うち図書)	(3,997)	(1,874)	(3,704)	(4,114)	(2,692)	(16,381)
R	(うち視聴覚資料)	(24)	(23)	(28)	(40)	(36)	(151)
S	図書費(円)	6,028,768	2,858,098	5,974,647	5,027,211	4,170,661	24,059,385
T	資料費(円)	6,952,927	3,903,984	7,437,935	6,700,645	5,517,396	30,512,887
U	開館日数	239	239	239	239	239	357
V	有効登録者数	4,183	872	1,742	3,202	1,667	11,666
W	雑誌種数	71	60	103	113	93	257
X	新聞種数	8	9	9	9	7	13
Y	団体貸出冊数	16,397	4,245	1,939	13,991	4,578	41,150
Z	図書館費(円)						119,913,804

Aの人口は、令和4年3月末現在です。

Eの職員数は令和3年4月1日現在、()内は会計年度任用職員数の内数です。

Fの冊数はG+Y+相互貸借貸出数(P18(11)-(B)の表を参照)の合計値です。

登録者数は登録(更新含む)を行った館でカウントしています。

S・T・Zの図書費・資料費・図書館費は令和3年度決算見込み額。

図書館費に正規職員・再任用職員の人件費は含まれません。

事業実績

①	市民一人当たりの貸出冊数	個人貸出冊数(G)／人口(A)	6.3 冊
②	登録率(実利用率)	登録者(D)／人口(A)	53.0%
③	登録者一人当たりの貸出冊数	個人貸出冊数(G)／登録者(D)	11.9 冊
④	市民一人当たりの蔵書冊数	蔵書冊数(H)／人口(A)	8.1 冊
⑤	市民一人当たりの資料費	資料費(T)／人口(A)	342 円
⑥	市民一人当たりの図書費	図書費(S)／人口(A)	270 円
⑦	購入資料の平均単価	図書費(S)／年間購入冊数(O)	1,676 円
⑧	貸出コスト	図書館費(Z)／総貸出冊数(F)	198 円
⑨	職員一人当たりの奉仕人口	人口(A)／職員数(E)	3,304 人
⑩	職員一人当たりの貸出冊数	総貸出冊数(F)／職員数(E)	22,417 冊
⑪	開架新鮮率	年間受入冊数(P)／開架冊数(J)	4.55%
⑫	蔵書回転率	貸出冊数(G)+Y)／蔵書冊数(H)	0.84 回
⑬	市民一人当たりのサービス効果	購入図書の平均単価(S)/(O)×個人貸出冊数(G)／人口(A)	10,578 円
⑭	行政効果(還元益)(千円)	購入図書の平均単価(S)/(O)×個人貸出冊数(G)－図書館費(Z)	823,810 千円
⑮	市民一人当たりの行政効果(還元益)	行政効果(還元益)⑭)／人口(A)	9,234 円

※ 貸出コスト:貸出冊数1冊あたりにいくらの経費がかかったかを示すもの。(正規職員の人件費を除く)

※ 開架新鮮率:利用者の目に触れる開架資料のうち、新規受入資料の割合。資料の新鮮さを表す。

※ 市民一人当たりのサービス効果:図書館で貸出した資料を個人で購入したと仮定して金額に換算。

※ 行政効果:市民へ貸出した資料数を金額に換算し、図書館運営にかかった費用を引いたもの。

(1)経費

令和3年度決算(見込み)

(単位:千円)

	水口図書館	土山図書館	甲賀図書情報館	甲南図書交流館	信楽図書館	合計
資料費(a+b+c+d)	6,953	3,904	7,438	6,701	5,517	30,513
a 図書費	6,029	2,858	5,975	5,027	4,171	24,060
b 雑誌費	585	553	987	1,061	912	4,098
c 視聴覚資料費	18	102	84	288	147	639
d 新聞購読費	321	391	392	325	287	1,716

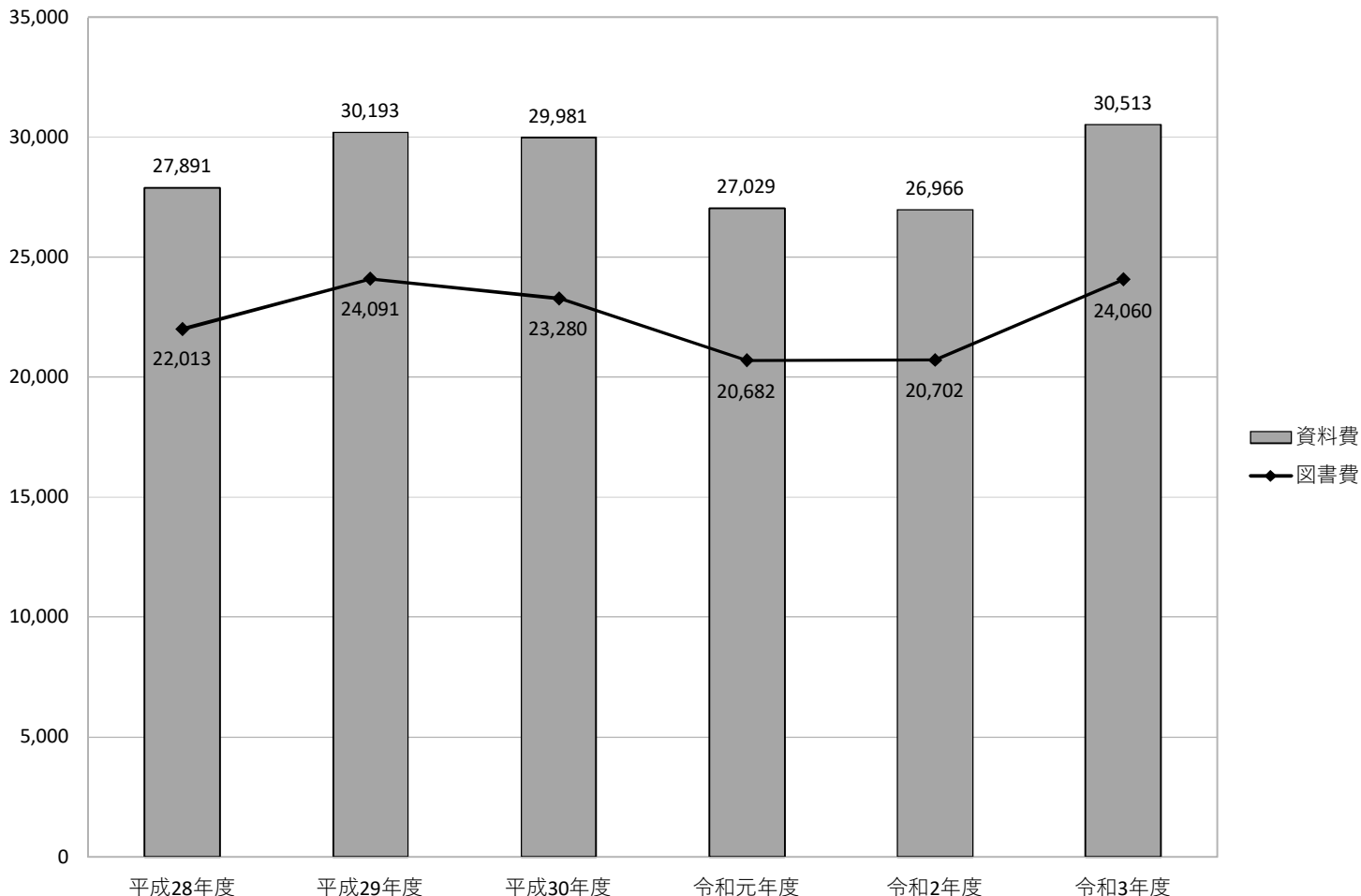
令和4年度予算

(単位:千円)

	水口図書館	土山図書館	甲賀図書情報館	甲南図書交流館	信楽図書館	合計
資料費(a+b+c+d)	6,992	3,656	4,130	6,560	5,362	26,700
a 図書費	5,987	2,619	2,658	4,878	3,918	20,060
b 雑誌費	590	560	1,000	1,060	1,040	4,250
c 視聴覚資料費	80	80	80	300	150	690
d 新聞購読費	335	397	392	322	254	1,700

(単位:千円)

資料費と図書費決算額の推移(千円)



(2)館別蔵書冊数

(単位:冊)

	一般書	児童書	図書小計	雑誌	AV資料	合計
水口図書館	102,532	53,926	156,458	5,531	547	162,536
(うち北村文庫)	(4,105)	(10,787)	(14,892)	(0)	(66)	(14,958)
土山図書館	74,105	39,383	113,488	4,946	810	119,244
(うち北村文庫)	(2,657)	(6,276)	(8,933)	(0)	(102)	(9,035)
甲賀図書情報館	86,348	35,103	121,451	7,920	1,803	131,174
(うち北村文庫)	(3,024)	(5,799)	(8,823)	(0)	(85)	(8,908)
甲南図書交流館	90,193	41,429	131,622	7,492	2,080	141,194
(うち北村文庫)	(4,963)	(10,585)	(15,548)	(0)	(124)	(15,672)
信楽図書館	110,487	43,366	153,853	8,754	1,851	164,458
(うち北村文庫)	(4,726)	(9,969)	(14,695)	(0)	(68)	(14,763)
合計	463,665	213,207	676,872	34,643	7,091	718,606

(3)館別個人貸出冊数

(単位:冊)

	一般書	児童書	図書小計	雑誌	AV資料	合計
水口図書館	98,314	80,907	179,221	10,192	923	190,336
土山図書館	22,580	19,571	42,151	2,973	503	45,627
甲賀図書情報館	26,737	32,365	59,102	5,773	1,671	66,546
甲南図書交流館	89,916	69,477	159,393	12,682	3,872	175,947
信楽図書館	42,906	34,346	77,252	5,892	1,511	84,655
合計	280,453	236,666	517,119	37,512	8,480	563,111

(4)館別個人利用者数

(単位:人)

	0～6歳	7～12歳	13～15歳	16～18歳	19歳以上	合計
水口図書館	1,117	4,250	613	447	47,860	54,287
土山図書館	186	1,218	247	77	7,063	8,791
甲賀図書情報館	320	1,717	176	45	10,846	13,104
甲南図書交流館	586	4,263	403	163	29,418	34,833
信楽図書館	513	1,857	123	82	14,474	17,049
合計	2,722	13,305	1,562	814	109,661	128,064

(5)館別団体貸出冊数

(単位:冊)

	幼稚園・保育園	小学校	中学校	高等学校	その他	合計
水口図書館	0	2,798	228	110	13,261	16,397
(団体数)	(0)	(59)	(6)	(2)	(41)	(108)
土山図書館	953	1,409	0	0	1,883	4,245
(団体数)	(2)	(18)	(0)	(0)	(13)	(33)
甲賀図書情報館	1	833	179	0	926	1,939
(団体数)	(1)	(27)	(3)	(0)	(11)	(42)
甲南図書交流館	3	3,869	29	23	10,067	13,991
(団体数)	(1)	(42)	(1)	(2)	(23)	(69)
信楽図書館	63	1,506	390	124	2,495	4,578
(団体数)	(1)	(24)	(2)	(1)	(13)	(41)
合計	1,020	10,415	826	257	28,632	41,150

(6)館別蔵書回転率

	一般書	児童書	図書小計	雑誌	AV資料	合計
水口図書館	1.0回	1.5回	1.1回	1.8回	1.7回	1.2回
土山図書館	0.3回	0.5回	0.4回	0.6回	0.6回	0.4回
甲賀図書情報館	0.3回	0.9回	0.5回	0.7回	0.9回	0.5回
甲南図書交流館	1.0回	1.7回	1.2回	1.7回	1.9回	1.2回
信楽図書館	0.4回	0.8回	0.5回	0.7回	0.8回	0.5回
合計	0.6回	1.1回	0.8回	1.1回	1.2回	0.8回

※団体貸出冊数を含みません。

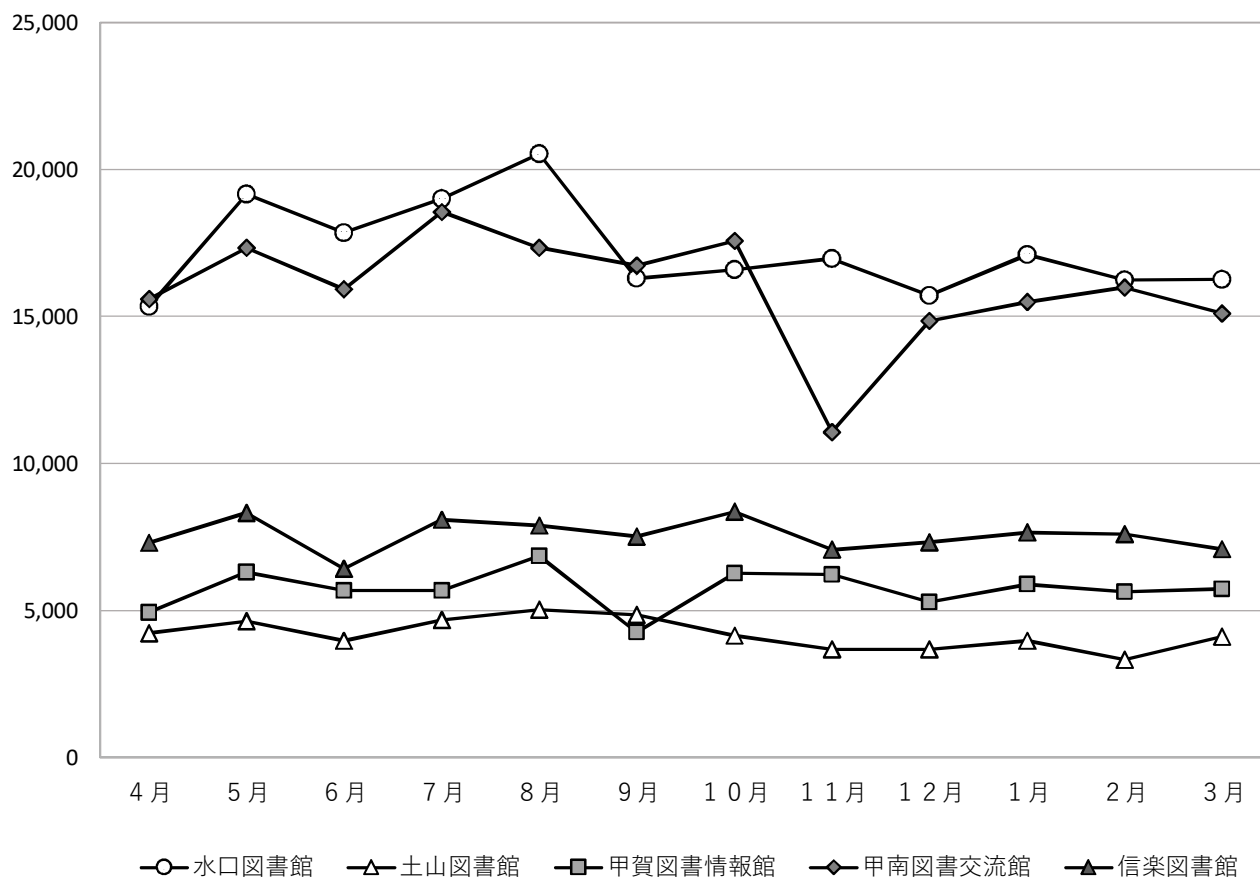
(7)月別貸出冊数

(単位:冊)

	水口図書館	土山図書館	甲賀図書館情報館	甲南図書館交流館	信楽図書館	合計
4月	15,340	4,226	4,928	15,603	7,310	47,407
5月	19,172	4,632	6,304	17,349	8,328	55,785
6月	17,858	3,974	5,676	15,921	6,413	49,842
7月	19,002	4,673	5,670	18,565	8,079	55,989
8月	20,538	5,031	6,853	17,333	7,885	57,640
9月	16,302	4,844	4,259	16,737	7,512	49,654
10月	16,598	4,149	6,263	17,577	8,360	52,947
11月	16,968	3,669	6,221	11,074	7,065	44,997
12月	15,717	3,674	5,285	14,848	7,321	46,845
1月	17,109	3,978	5,883	15,498	7,663	50,131
2月	16,236	3,331	5,639	15,995	7,604	48,805
3月	16,254	4,101	5,741	15,098	7,086	48,280
合計	207,094	50,282	68,722	191,598	90,626	608,322

※市内相互貸借冊数(3,051冊)を含む

月別貸出冊数(冊)



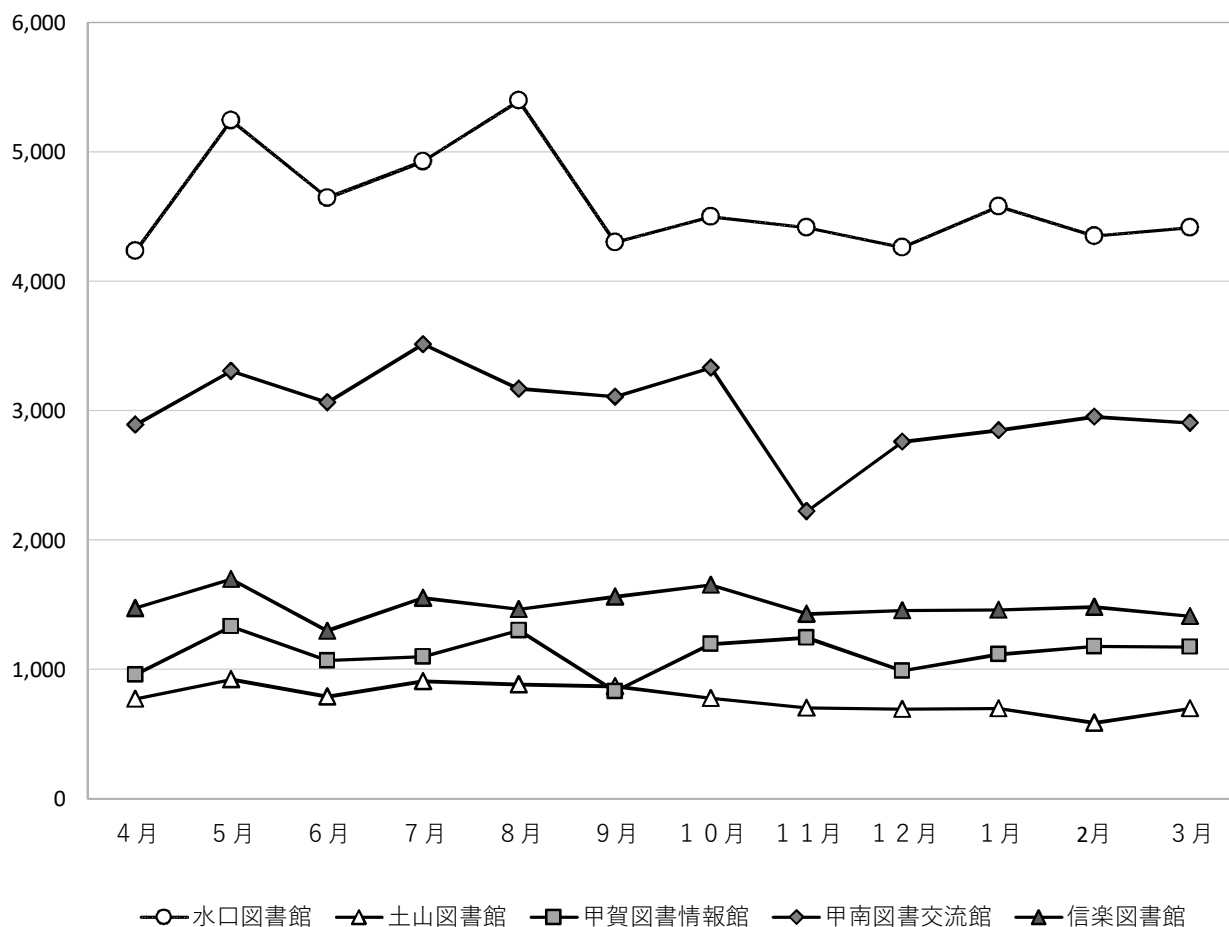
(8)月別利用者数

(単位:人)

	水口図書館	土山図書館	甲賀図書館情報館	甲南図書館交流館	信楽図書館	合計
4月	4,232	770	958	2,890	1,474	10,324
5月	5,242	921	1,332	3,304	1,697	12,496
6月	4,642	789	1,069	3,061	1,298	10,859
7月	4,925	909	1,098	3,512	1,551	11,995
8月	5,395	884	1,300	3,169	1,464	12,212
9月	4,301	868	829	3,105	1,560	10,663
10月	4,500	778	1,195	3,332	1,655	11,460
11月	4,415	701	1,244	2,219	1,428	10,007
12月	4,259	691	988	2,760	1,454	10,152
1月	4,578	698	1,117	2,847	1,459	10,699
2月	4,348	585	1,175	2,950	1,482	10,540
3月	4,413	699	1,173	2,902	1,410	10,597
合計	55,250	9,293	13,478	36,051	17,932	132,004

※団体利用者、相互貸借利用者を含む。

月別利用者数(人)

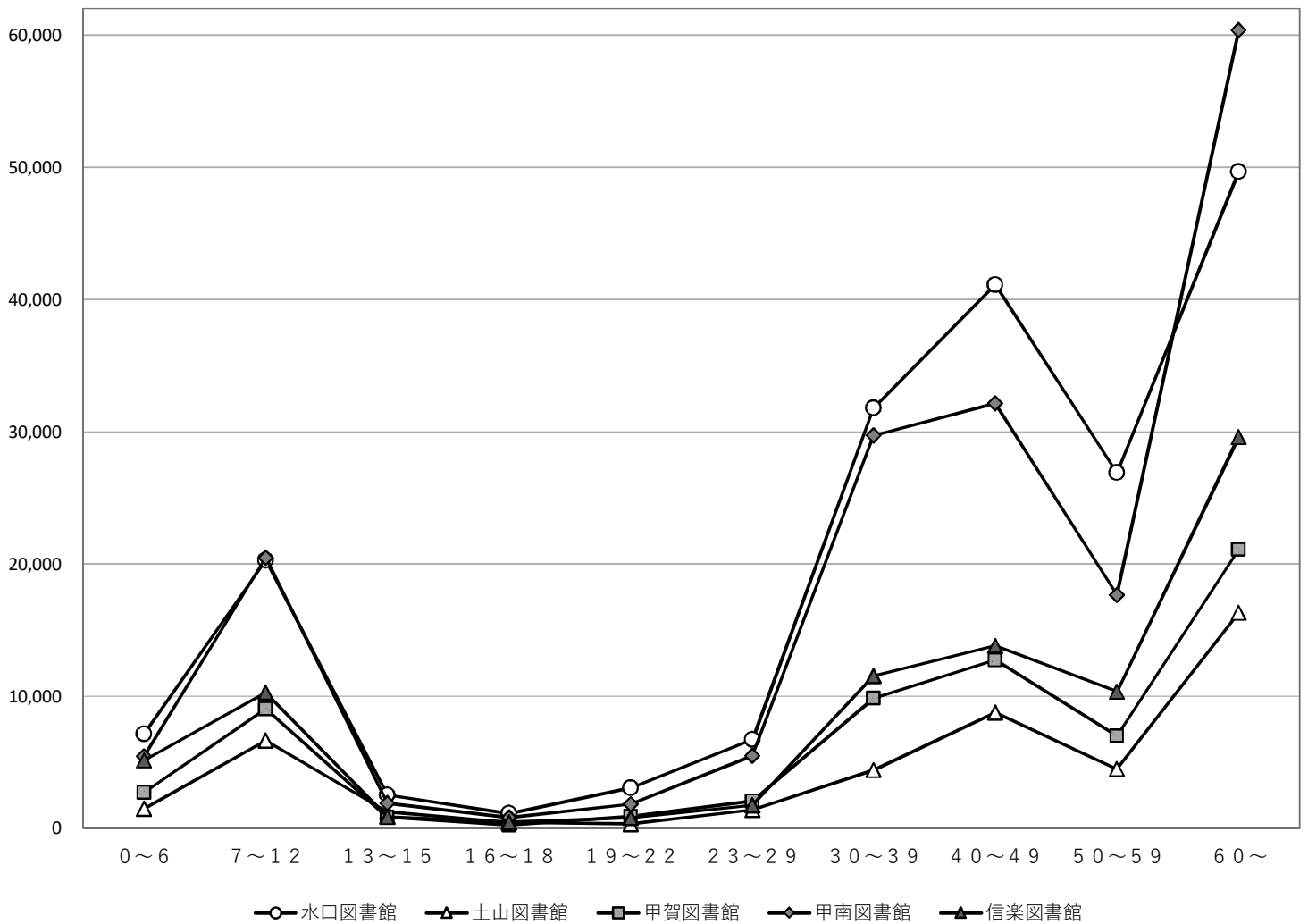


(9)年齢別貸出冊数

(単位:冊)

	0~6	7~12	13~15	16~18	19~22	23~29	30~39	40~49	50~59	60~	(合計)
水口図書館	7,155	20,283	2,526	1,133	3,063	6,711	31,785	41,111	26,911	49,658	190,336
土山図書館	1,484	6,648	1,258	470	351	1,407	4,436	8,767	4,495	16,311	45,627
甲賀図書館	2,737	9,049	855	257	928	2,053	9,836	12,727	7,018	21,086	66,546
甲南図書館	5,467	20,485	1,906	822	1,840	5,513	29,707	32,162	17,680	60,365	175,947
信楽図書館	5,161	10,262	873	470	805	1,761	11,540	13,829	10,335	29,619	84,655
総合計	22,004	66,727	7,418	3,152	6,987	17,445	87,304	108,596	66,439	177,039	563,111

年齢別貸出冊数(冊)



(10)予約・リクエスト

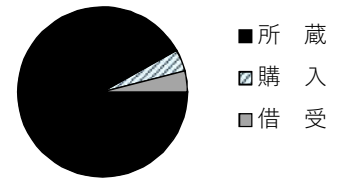
(単位:件)

	所蔵	購入	借受	取消・謝絶	合計	所蔵率
水口図書館	21,514	960	943	972	24,389	91.9%
土山図書館	3,287	83	83	98	3,551	95.2%
甲賀図書館情報館	5,648	89	86	350	6,173	97.0%
甲南図書館交流館	16,085	782	926	713	18,506	90.4%
信楽図書館	7,869	267	346	492	8,974	92.8%
合計	54,403	2,181	2,384	2,625	61,593	92.3%

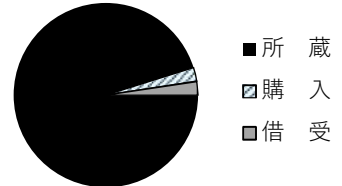
※合計には取消・謝絶を含む (うちWEB予約) 38,899

※所蔵率は取消・謝絶を除く提供件数を所蔵で割ったもの

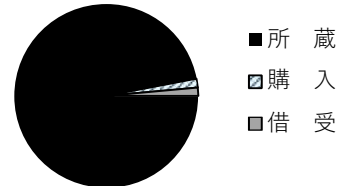
水口 予約・リクエスト



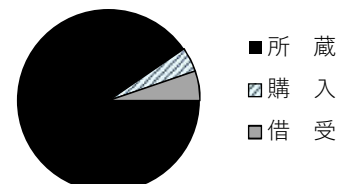
土山 予約・リクエスト



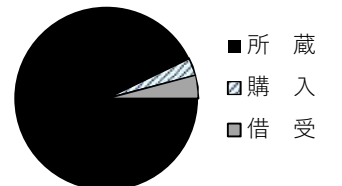
甲賀 予約・リクエスト



甲南 予約・リクエスト



信楽 予約・リクエスト



(11)相互貸借(相互貸借とは各種図書館間で資料の貸借をすること) (単位:冊)

(A)借受	滋賀県立図書館	県内市外図書館	県外公共図書館	その他の機関	合計
水口図書館	652	344	17	1	1,014
土山図書館	62	25	11	0	98
甲賀図書館情報館	89	53	3	0	145
甲南図書館交流館	644	302	32	1	979
信楽図書館	287	93	8	13	401
合計	1,734	817	71	15	2,637

(単位:冊)

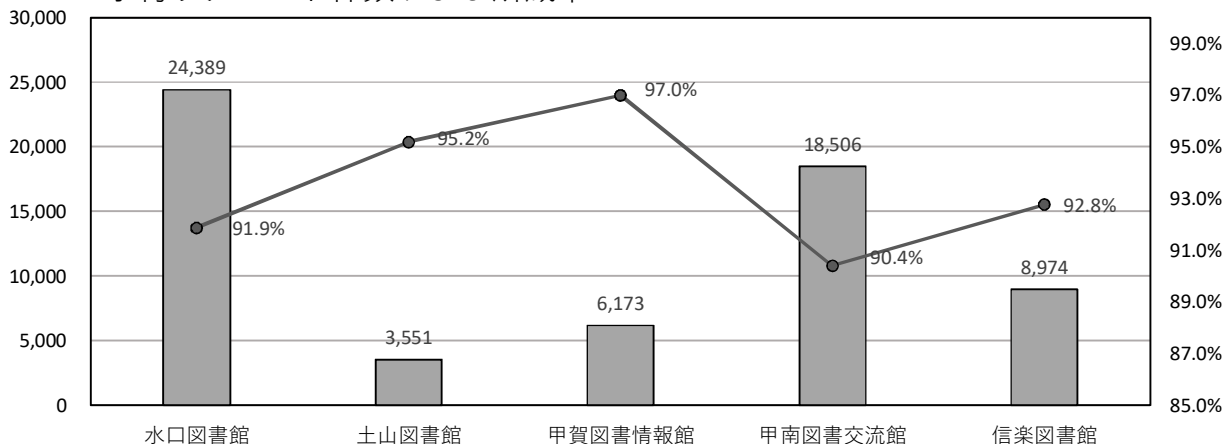
(B)貸出	滋賀県立図書館	県内市外図書館	県外公共図書館	その他の機関	合計
水口図書館	37	232	3	0	272
土山図書館	25	119	0	0	144
甲賀図書館情報館	7	110	1	10	128
甲南図書館交流館	30	220	1	0	251
信楽図書館	14	195	6	0	215
合計	113	876	11	10	1,010

(12)レファレンス受付数(レファレンスとは利用者の求めに応じ、図書館資料を用いて回答する業務)

	棚案内	所蔵調査	クイックレファレンス	レファレンス	合計
水口図書館	788	1,642	60	6	2,496
土山図書館	275	448	59	5	787
甲賀図書館情報館	507	635	56	3	1,201
甲南図書館交流館	876	2,007	63	15	2,961
信楽図書館	684	894	184	19	1,781
合計	3,130	5,626	422	48	9,226

※クイックレファレンスは、棚案内・所蔵調査以外の短時間で行えるレファレンス

予約リクエスト件数および所蔵率



(13) 移動図書館車利用状況

※団体貸出を含む。

※児童クラブ・子育て支援施設・高齢者施設・イベントへの巡回は含まない。

水口図書館(ぶっくるん)

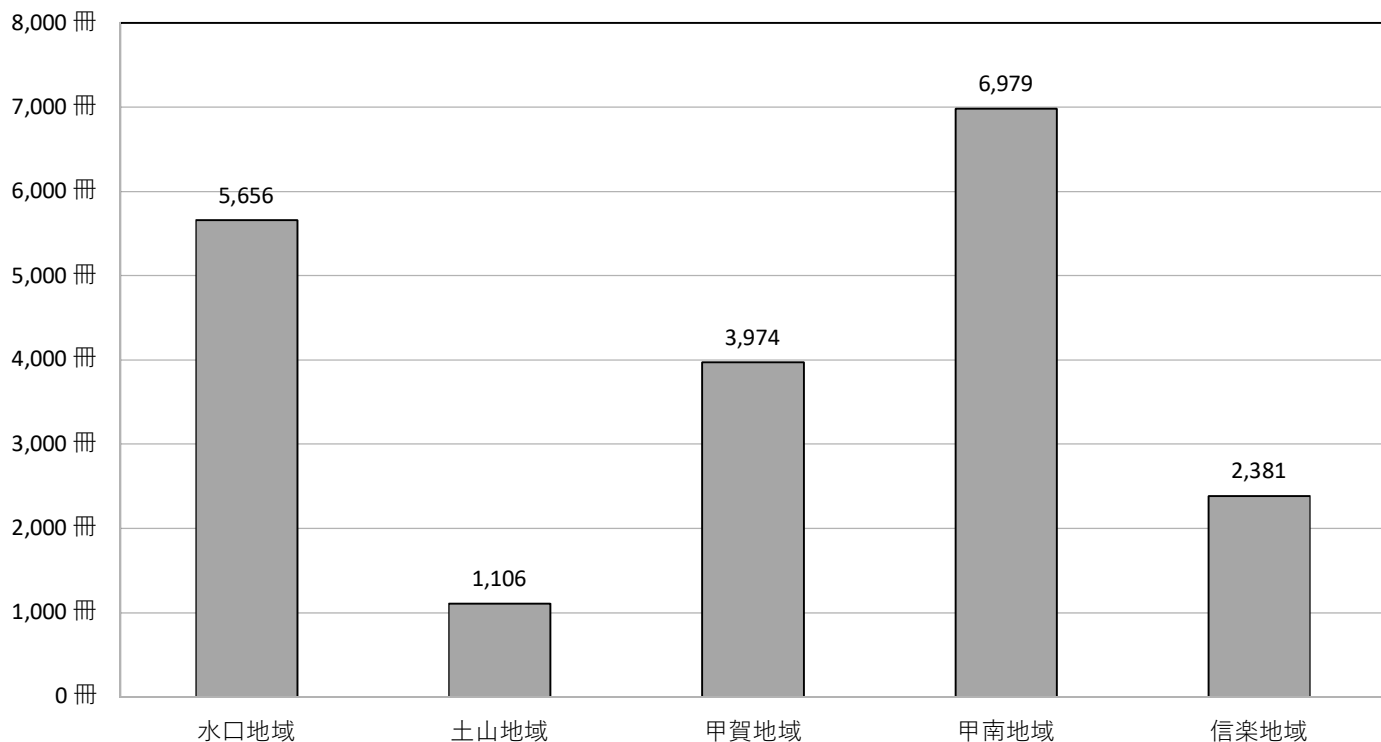
種別	サービスポイント	回数	利用者数	貸出冊数	1回あたり人数	1回あたり冊数
一般サービスポイント	松尾団地	11回	26人	178冊	2.4人	16.2冊
	泉公民館	11回	10人	47冊	0.9人	4.3冊
	宇川会館	11回	13人	277冊	1.2人	25.2冊
	小計	33回	49人	502冊	1.5人	15.2冊
小学校	柏木小学校	9回	249人	1,102冊	27.7人	122.4冊
	伴谷小学校	9回	163人	458冊	18.1人	50.9冊
	貴生川小学校	9回	341人	854冊	37.9人	94.9冊
	伴谷東小学校	9回	150人	895冊	16.7人	99.4冊
	水口小学校	9回	340人	1,144冊	37.8人	127.1冊
	綾野小学校	9回	417人	701冊	46.3人	77.9冊
	小計	54回	1,660人	5,154冊	30.7人	95.4冊
合計		87回	1,709人	5,656冊	19.6人	65.0冊

信楽図書館(ぶっくるん)

種別	サービスポイント	回数	利用者数	貸出冊数	1回あたり人数	1回あたり冊数
小学校	多羅尾小学校	9回	70	172冊	7.8人	19.1冊
	朝宮小学校	9回	164	468冊	18.2人	52.0冊
	信楽小学校	6回	189	595冊	31.5人	99.2冊
	雲井小学校	9回	215	657冊	23.9人	73.0冊
	小原小学校	9回	167	489冊	18.6人	54.3冊
合計		42回	805	2,381冊	19.2人	56.7冊

移動図書館 貸出冊数

■ 貸出冊数



甲賀図書情報館(ほんバス)

種別	サービスポイント	回数	利用者数	貸出冊数	1回あたり人数	1回あたり冊数
一般サービスポイント	神保農事集会所前	11回	50人	313冊	4.5人	28.5冊
	隠岐公民館前	11回	13人	63冊	1.2人	5.7冊
	小佐治公民館前	11回	25人	181冊	2.3人	16.5冊
	岩室甲賀木彩館前	11回	26人	251冊	2.4人	22.8冊
	小計	44回	114人	808冊	2.6人	18.4冊
小学校	大原小学校	9回	284人	1,054冊	31.6人	117.1冊
	油日小学校	9回	297人	1,253冊	33.0人	139.2冊
	佐山小学校	9回	222人	859冊	24.7人	95.4冊
	小計	27回	803人	3,166冊	29.7人	117.3冊
合計		71回	917人	3,974冊	12.9人	56.0冊

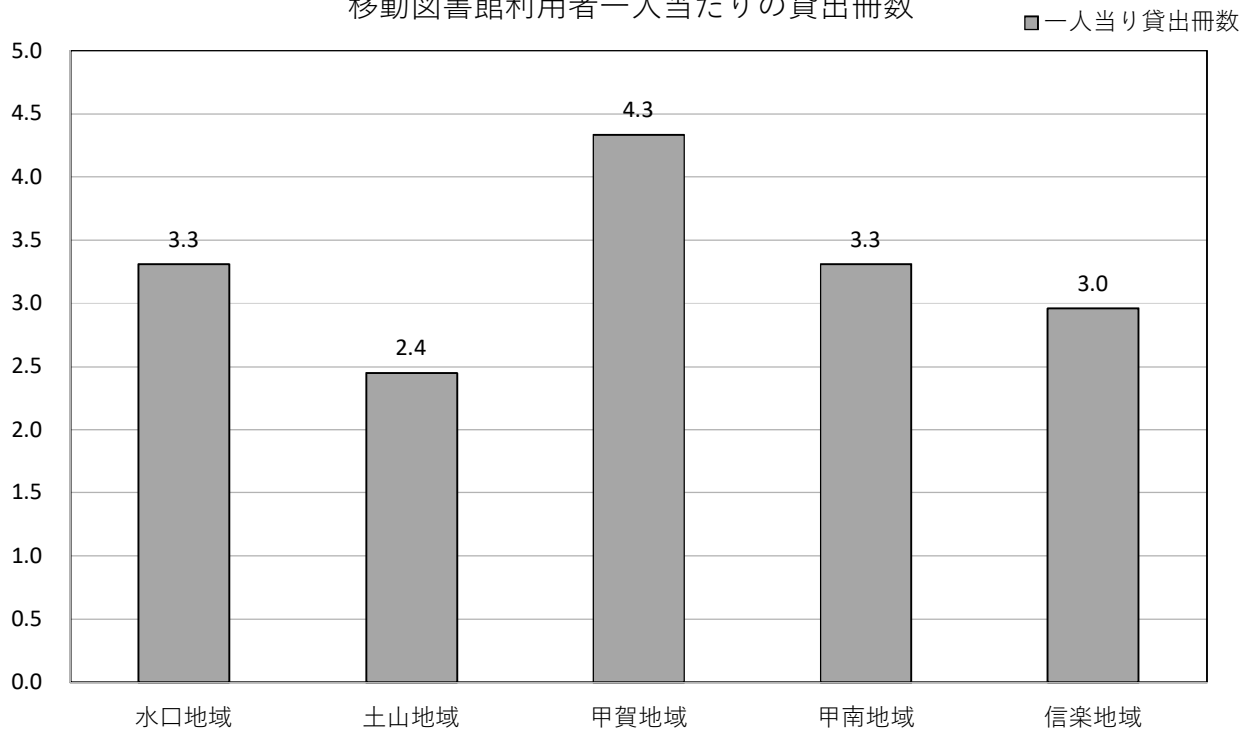
土山図書館(ほんバス)

種別	サービスポイント	回数	利用者数	貸出冊数	1回あたり人数	1回あたり冊数
小学校	土山小学校	9回	232人	398冊	25.8人	44.2冊
	大野小学校	9回	220人	708冊	24.4人	78.7冊
合計		18回	452人	1,106冊	25.1人	61.4冊

甲南図書交流館(ほんバス)

種別	サービスポイント	回数	利用者数	貸出冊数	1回あたり人数	1回あたり冊数
小学校	甲南第一小学校	9回	615人	2,177冊	68.3人	241.9冊
	甲南第二小学校	8回	286人	790冊	35.8人	98.8冊
	甲南第三小学校	9回	273人	1,128冊	30.3人	125.3冊
	甲南中部小学校	9回	544人	1,930冊	60.4人	214.4冊
	希望ヶ丘小学校	9回	390人	954冊	43.3人	106.0冊
合計		44回	2,108人	6,979冊	47.9人	158.6冊

移動図書館利用者一人当たりの貸出冊数



(14) 湖南省との相互利用による広域利用統計

令和3年6月1日より、湖南省立図書館との相互利用開始。湖南省の利用統計は湖南省立図書館からのデータ提供による。

月別新規登録者数

	甲賀市					湖南省	
	水口図書館	土山図書館	甲賀図書館情報館	甲南図書館交流館	信楽図書館	石部図書館	甲西図書館
4月							
5月							
6月	9	0	2	2	1	5	32
7月	6	1	1	0	0	4	26
8月	16	0	2	0	0	2	8
9月	7	0	2	0	1	0	14
10月	5	0	1	0	0	1	8
11月	2	0	0	0	0	0	4
12月	3	0	0	1	0	0	8
1月	1	3	2	0	1	0	3
2月	0	0	0	2	0	2	5
3月	1	0	0	1	1	0	3
合計	50	4	10	6	4	14	111

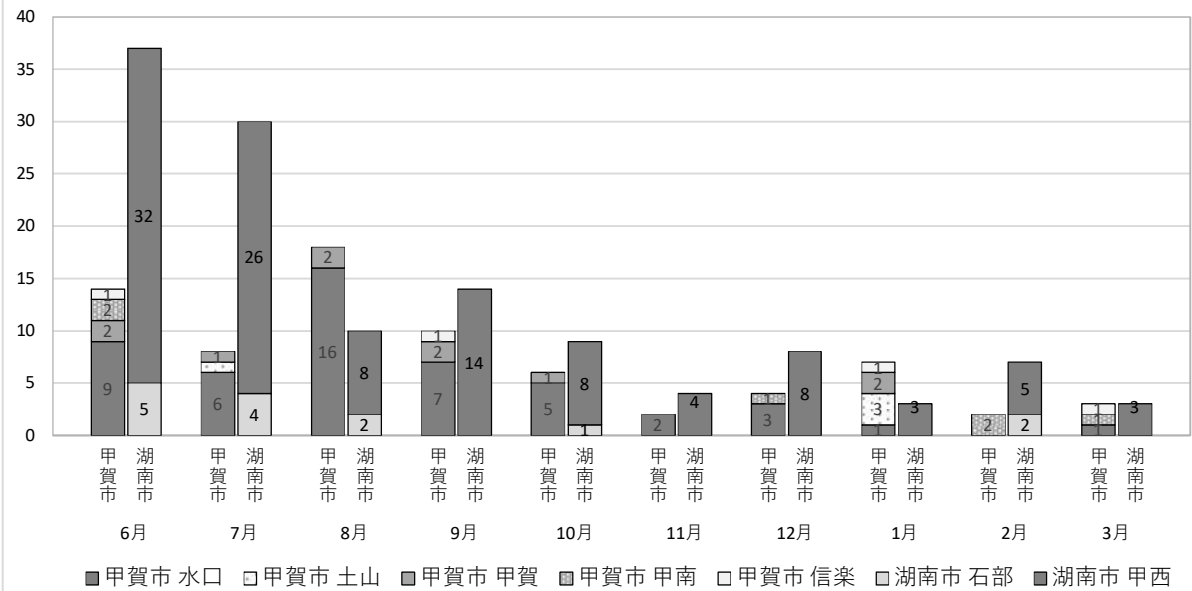
月別利用者数

	甲賀市					湖南省	
	水口図書館	土山図書館	甲賀図書館情報館	甲南図書館交流館	信楽図書館	石部図書館	甲西図書館
4月							
5月							
6月	17	0	2	3	4	14	62
7月	20	3	6	0	4	16	120
8月	56	2	8	2	3	17	110
9月	9	2	2	4	8	9	103
10月	29	0	2	3	7	8	127
11月	26	1	3	5	3	11	83
12月	26	1	0	3	1	7	93
1月	28	2	11	4	3	3	82
2月	21	2	2	9	2	6	72
3月	13	0	0	3	5	4	105
合計	245	13	36	36	40	95	957

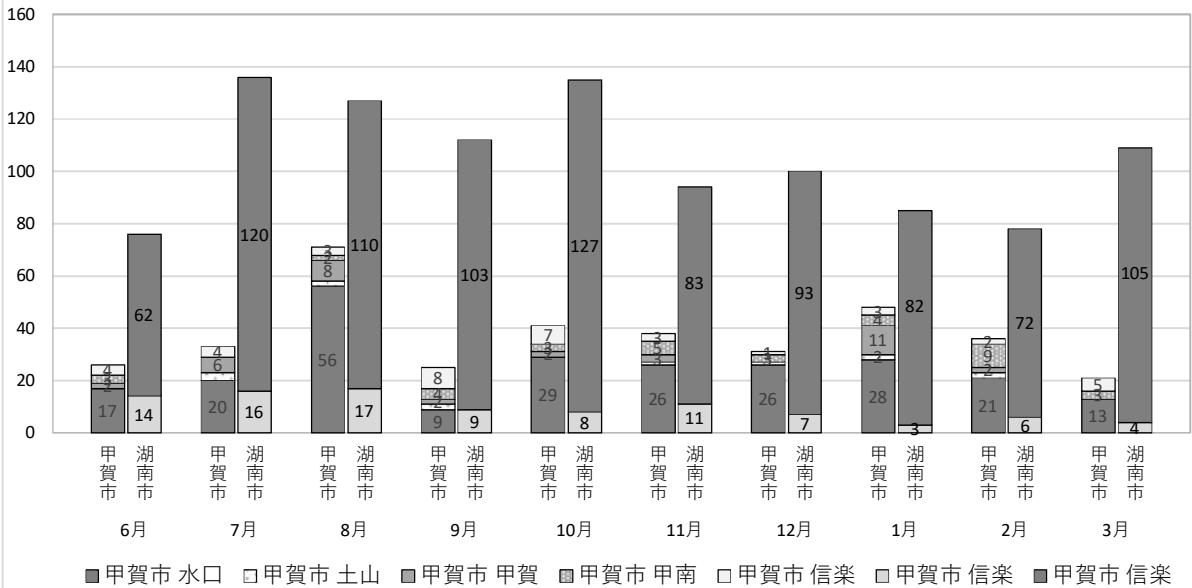
月別貸出冊数

	甲賀市					湖南省	
	水口図書館	土山図書館	甲賀図書館情報館	甲南図書館交流館	信楽図書館	石部図書館	甲西図書館
4月							
5月							
6月	118	0	8	23	40	77	410
7月	74	28	28	0	45	73	722
8月	257	5	62	11	31	52	644
9月	98	12	21	36	86	30	630
10月	111	0	14	41	86	52	691
11月	200	3	24	31	19	63	411
12月	282	1	0	18	3	67	486
1月	119	10	127	17	45	38	503
2月	212	12	30	80	13	38	439
3月	109	0	0	11	28	42	561
合計	1,580	71	314	268	396	532	5,497

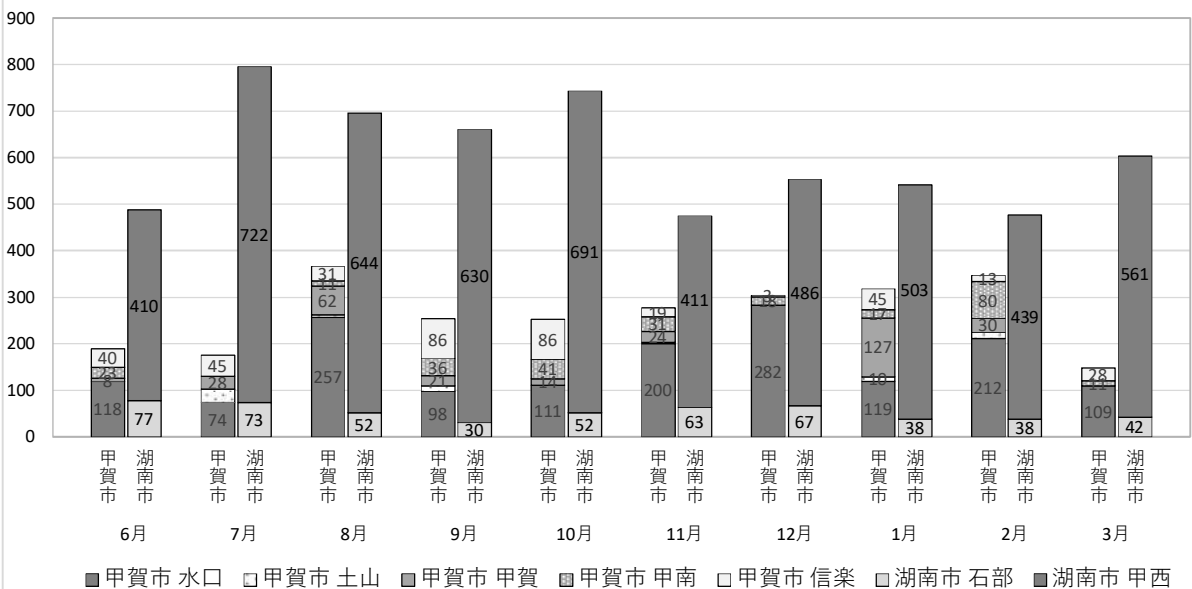
月別新規登録者数



月別利用者数



月別貸出冊数



(15) 統計データの変動※令和5年度の目標値は図書館サービス計画第2次計画より

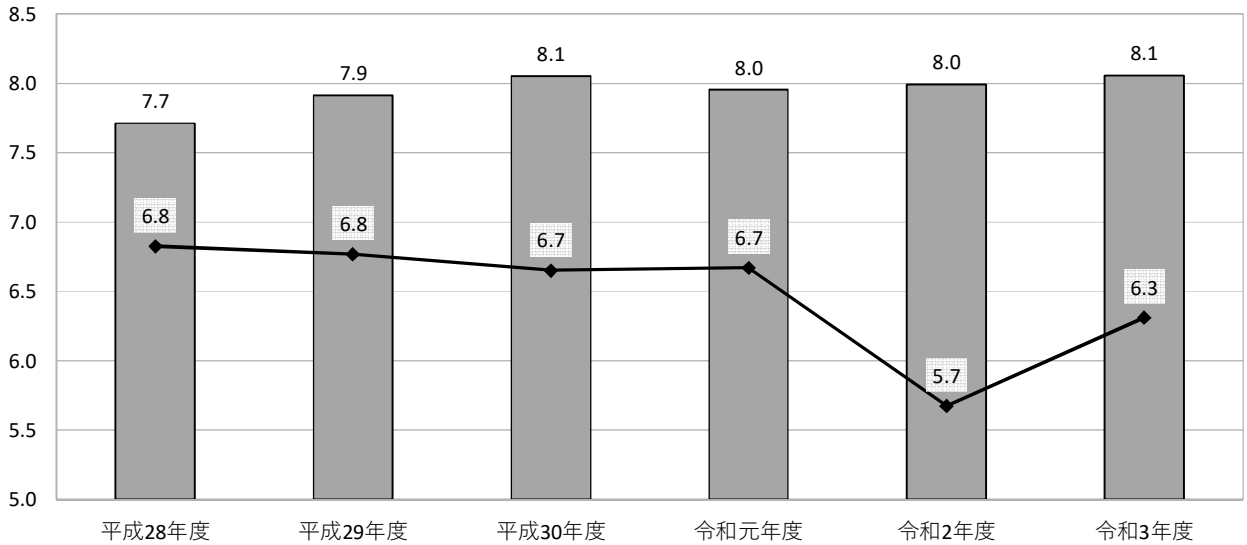
	項目	単位	平成28年度	平成29年度	平成30年度	令和元年度	令和2年度	令和3年度	令和5年度 (目標値)	令和3年度 達成率
A	人口	人	91,587	91,130	90,833	90,510	89,901	89,219	—	—
B	登録者	人	39,781	41,467	43,113	44,652	45,923	47,326	—	—
C	職員数	人	31.6	32.6	29.6	27.0	27.0	27.0	—	—
D	(うち臨時任用職員)	人	15.6	16.6	14.6	14.0	13.0	13.0	—	—
E	貸出者数		143,467	141,319	140,491	140,951	119,506	132,004	139,900	94.36%
F	貸出冊数	冊	662,167	654,239	641,533	641,394	546,523	605,271	611,000	99.06%
G	蔵書冊数	冊	706,180	720,823	731,336	719,715	718,435	718,606	—	—
H	年間購入冊数	冊	19,630	20,719	20,359	18,507	17,993	19,989	—	—
I	(うち図書)	冊	13,600	14,602	14,313	12,613	12,291	14,356	—	—
J	受入冊数(図書)		14,674	16,156	15,286	13,700	13,971	16,381	15,500	105.68%
K	受入タイトル数(雑誌)		266	271	269	263	264	257	270	95.19%
L	受入冊数(視聴覚資料)		373	192	286	174	175	151	190	79.47%
M	図書費	千円	22,013	24,091	23,280	20,682	20,702	24,059	—	—
N	資料費	千円	27,891	30,191	29,981	27,030	26,966	30,513	28,900	105.58%
O	予約受付件数	件	44,031	45,792	46,937	51,216	61,965	61,593	46,000	133.90%
P	(うちWeb予約)	件	24,901	26,354	27,143	30,700	39,715	38,899	—	—
R	レファレンス受付件数		7,748	8,334	6,664	7,124	6,388	9,226	12,000	76.88%

市民一人当たりの貸出冊数	冊	6.8	6.8	6.7	6.7	5.7	6.3	6.9	91.47%
登録率 B/A×100	%	43.4	45.5	47.5	49.3	51.1	53.0	50.0	106.09%
登録者一人当たりの貸出冊数	冊	15.7	14.9	14.0	13.5	11.1	11.9	—	—
開架新鮮率	%	4.32	4.52	4.38	4.01	3.97	4.55	4.50	101.13%
市民一人当たりの蔵書冊数 G/A	冊	7.7	7.9	8.1	8.0	8.0	8.1	—	—
市民一人当たりの資料費 N/A	円	305	331	330	299	300	342	—	—
市民一人当たりの図書費 M/A	円	240	264	256	228	230	270	—	—
購入資料の平均単価 M/H	円	1,619	1,650	1,626	1,640	1,684	1,676	—	—
職員一人当たりの奉仕人口 A/C	人	2,898	2,795	3,069	3,352	3,330	3,304	—	—
職員一人当たりの貸出冊数 F/C	冊	20,955	20,069	21,673	23,755	20,242	22,417	—	—

地域ポイント平均利用者数		15.0	15.8	16.5	20.4	22.9	23.3	16	145.54%
地域ポイント平均貸出冊数		96.9	101.3	99.3	117.7	153.4	187.1	100	187.14%
行事イベント参加者数		—	599	923	607	198	280	610	45.90%
施設の利用回数		348	287	237	311	105	114	310	36.77%
ホームページアクセス件数		1,687,636	3,006,475	5,502,648	2,306,425	2,739,003	2,826,690	3,160,000	89.45%
ボランティア活動回数		149	127	156	311	140	323	141	229.08%
実施連携事業数		49	27	30	45	25	26	40	65.00%
職員が参加した研修数		17	8	10	7	8	9	12	75.00%
蔵書に対する児童書の割合		28.8	28.8	28.9	29.4	29.5	29.7	30.0	98.90%
児童向け行事の参加者数		—	1,717	1,608	1,457	181	269	1,800	14.94%
学校への団体貸出冊数		11,775	10,500	9,989	11,186	12,549	11,498	12,600	91.25%
子育て関連分野の蔵書冊数		16,940	17,374	17,563	17,245	17,540	17,296	17,800	97.17%

蔵書・貸出冊数推移(冊)

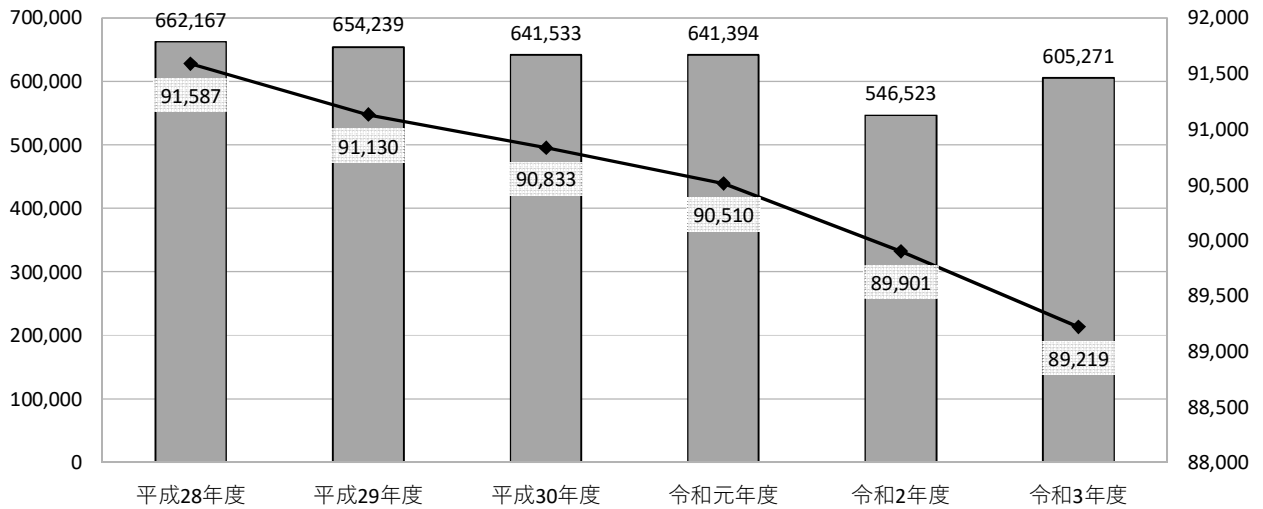
■ 市民一人当たりの蔵書冊数
◆ 市民一人当たりの貸出冊数



(単位:冊)

貸出冊数推移(冊)

■ 貸出冊数
◆ 人口



(単位:冊)

(単位:人)

(16) 統計データの比較

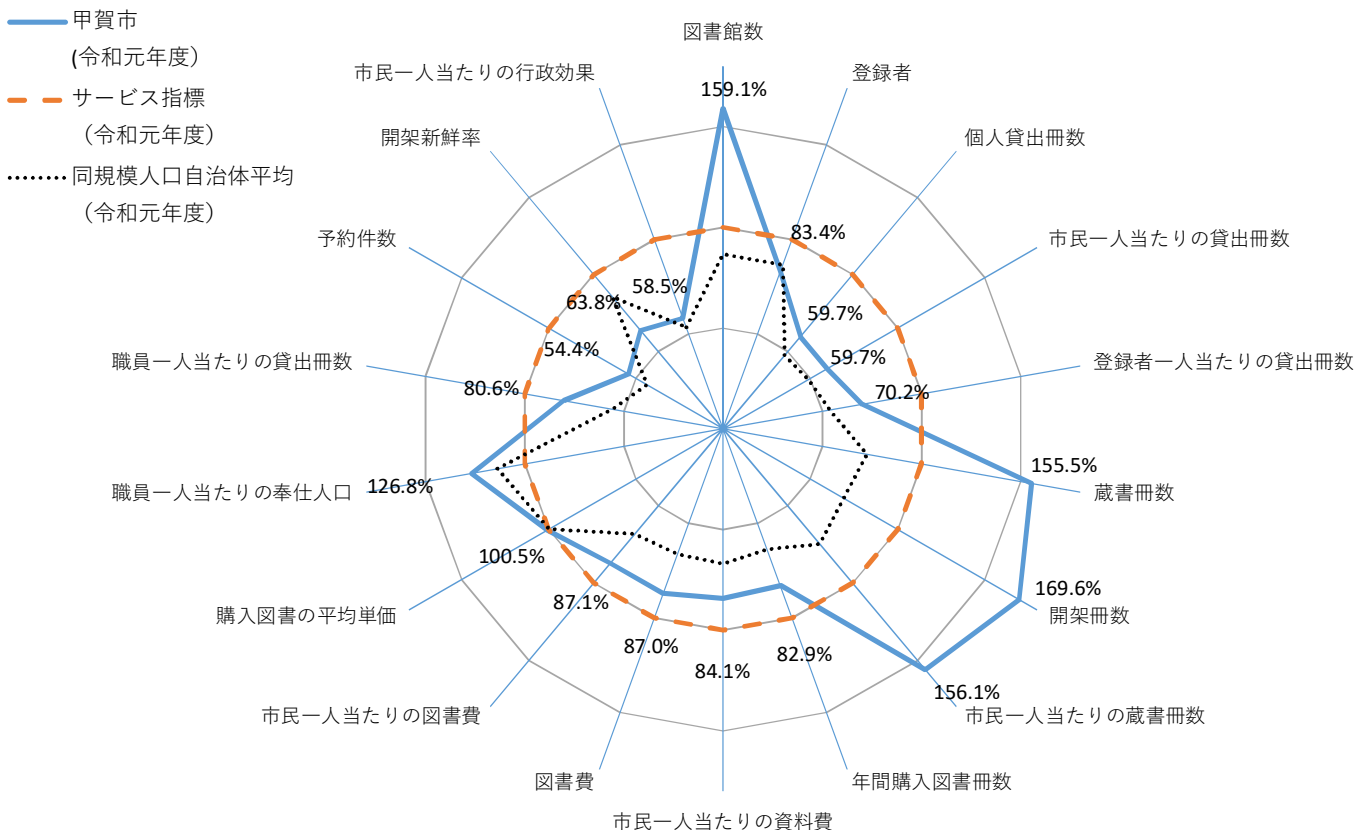
	甲賀市 (令和3年度)	甲賀市 (令和元年度)	県内平均 (令和元年度)	同規模人口自治体 平均(令和元年度)	サービス指標 (令和元年度)	達成率
図書館数	5	5	2.6	2.7	3.1	159.1%
登録者	47,326 人	44,652 人	41,919 人	46,400 人	53,550 人	83.4%
個人貸出冊数	563,111 冊	603,884 冊	539,474 冊	481,464 冊	1,011,857 冊	59.7%
市民一人当たりの貸出冊数	6.3 冊	6.7 冊	8.6 冊	5.5 冊	11.2 冊	59.7%
登録者一人当たりの貸出冊数	11.9 冊	13.5 冊	12.3 冊	10.4 冊	19.3 冊	70.2%
蔵書冊数	718,606 冊	719,715 冊	455,789 冊	335,493 冊	462,714 冊	155.5%
開架冊数	492,181 冊	499,177 冊	248,947 冊	203,621 冊	294,286 冊	169.6%
市民一人当たりの蔵書冊数	8.1 冊	8.0 冊	9.5 冊	3.8 冊	5.1 冊	156.1%
年間購入図書冊数	14,356 冊	12,613 冊	10,930 冊	9,693 冊	15,216 冊	82.9%
市民一人当たりの資料費	342.0 円	298.6 円	491.3 円	238.0 円	355.1 円	84.1%
図書費	24,059 千円	20,681 千円	16,479 千円	15,775 千円	23,777 千円	87.0%
市民一人当たりの図書費	269.7 円	228.5 円	382.0 円	178.8 円	262.4 円	87.1%
購入図書の平均単価	1,675.9 円	1,639.7 円	1,544.0 円	1,627.5 円	1,631.3 円	100.5%
職員一人当たりの奉仕人口	3,304 人	3,352 人	2,804 人	3,009 人	2,644 人	126.8%
職員一人当たりの貸出冊数	22,417 冊	23,755 冊	21,565 冊	16,422 冊	29,482 冊	80.6%
予約件数	61,593 冊	51,216 冊	57,249 冊	41,138 冊	94,171 冊	54.4%
開架新鮮率	4.55%	4.01%	5.32%	5.36%	6.28%	63.8%
市民一人当たりの行政効果	9,234 円	9,687 円	11,510 円	8,880 円	16,561 円	58.5%

※サービス指標は、甲賀市図書館が目標とするべき数値であり、『日本の図書館2020』より、人口規模8万人以上10万人未満の自治体のうち、人口一人当たり貸出冊数の上位10%にあたる7自治体の図書館の数値を平均して算出した。

※資料費および図書費のみ『日本の図書館2021』の令和元年度決算値から算出した。また、甲賀市の最新データも併記した。

※職員一人当たりの貸出冊数は団体貸出を含まない。

サービス指標の達成率



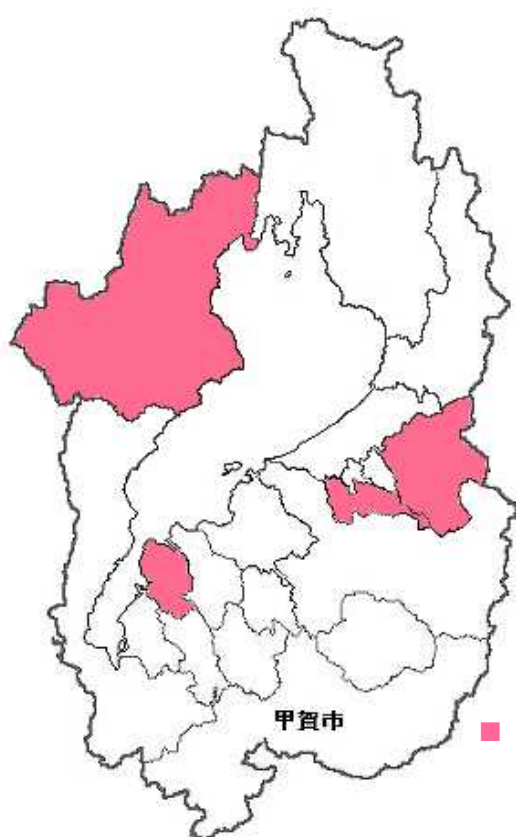
県内図書館のサービス水準

項目	人口1人あたり				100人あたり		職員1人あたり		
	貸出冊数	蔵書冊数	資料費	受け入れ冊数	貸出冊数				
県内自治体平均	8.6冊	9.5冊	491.3円	27.0冊	21,565冊				
多賀町	13.9冊							守山市	33,367冊
愛荘町	13.5冊				愛荘町	67.6冊		草津市	31,278冊
守山市	12.1冊	多賀町	21.3冊	愛荘町	1,426.0円	甲良町	67.6冊	近江八幡市	29,500冊
高島市	11.2冊	愛荘町	21.1冊	甲良町	1,358.4円	多賀町	49.6冊	栗東市	27,150冊
野洲市	10.9冊	甲良町	20.1冊	多賀町	908.7円	豊郷町	41.8冊	大津市	26,263冊
竜王町	10.3冊	高島市	11.9冊	豊郷町	839.1円	日野町	32.7冊	湖南市	25,857冊
米原市	9.7冊	竜王町	11.9冊	日野町	623.5円	竜王町	32.2冊	高島市	23,870冊
甲良町	9.0冊	豊郷町	11.8冊	竜王町	607.0円	守山市	28.1冊	日野町	23,571冊
								野洲市	23,125冊
草津市	8.4冊	日野町	8.6冊	東近江市	436.0円	長浜市	24.7冊	竜王町	21,000冊
東近江市	8.2冊	東近江市	8.6冊	長浜市	369.3円	東近江市	24.4冊	甲賀市	20,828冊
栗東市	7.8冊	長浜市	8.4冊	野洲市	362.4円	野洲市	21.4冊	彦根市	20,818冊
日野町	7.7冊	野洲市	7.7冊	湖南市	329.9円	湖南市	17.2冊	東近江市	20,239冊
長浜市	7.3冊	甲賀市	7.4冊	守山市	306.2円	高島市	16.7冊	長浜市	18,596冊
近江八幡市	7.2冊	米原市	7.4冊	甲賀市	297.0円	米原市	16.6冊	愛荘町	18,063冊
甲賀市	6.6冊	彦根市	6.7冊	米原市	281.3円	近江八幡市	16.4冊	米原市	17,136冊
湖南市	6.6冊	湖南市	6.6冊	高島市	275.5円	栗東市	15.8冊	多賀町	11,778冊
豊郷町	4.6冊	近江八幡市	5.5冊	栗東市	263.0円	甲賀市	15.1冊	甲良町	10,500冊
大津市	4.4冊	守山市	4.3冊	近江八幡市	243.4円	草津市	12.9冊	豊郷町	6,800冊
彦根市	4.1冊	栗東市	4.2冊	草津市	222.0円	大津市	7.1冊		
		草津市	3.9冊	大津市	119.5円	彦根市	5.1冊		
		大津市	2.4冊	彦根市	66.0円				

※令和元年度実績(小数点第2位以下四捨五入)

※『日本の図書館2020』より。ただし、資料費のみ『日本の図書館2021』の前々年度決算額より算出

※貸出冊数は全て個人貸出冊数



自治体	人口	館数	面積	一人当たり貸出冊数
多賀町	7,600人	1館	135.77km ²	13.9冊
愛荘町	21,400人	2館	37.97km ²	13.5冊
守山市	83,000人	1館	55.74km ²	12.1冊
高島市	49,000人	6館	693.05km ²	11.2冊
野洲市	51,000人	2館	80.14km ²	10.9冊
竜王町	12,200人	1館	44.55km ²	10.3冊
米原市	39,000人	2館	250.39km ²	9.7冊
甲良町	7,000人	1館	13.63km ²	9.0冊
草津市	134,000人	2館	67.82km ²	8.4冊
東近江市	114,000人	7館	388.37km ²	8.2冊
栗東市	70,000人	2館	52.69km ²	7.8冊
日野町	21,500人	1館	117.60km ²	7.7冊
長浜市	119,000人	6館	681.02km ²	7.3冊
近江八幡市	82,000人	2館	177.45km ²	7.2冊
甲賀市	91,000人	5館	481.62km ²	6.6冊
湖南市	55,000人	2館	70.40km ²	6.6冊
豊郷町	7,400人	1館	7.80km ²	4.6冊
大津市	343,000人	4館	464.51km ²	4.4冊
彦根市	113,000人	1館	196.87km ²	4.1冊

■ 市民一人当たりの貸出冊数がサービス指標(11.2冊)を超えている自治体

5館共同事業概要

—こども読書通帳—

(平成25年度からの継続事業)



- 目的
- ・子どもたちが本を読む楽しさを知り、さらに深め、読書意欲を高める。
 - ・市内の図書館や学校図書館または、移動図書館の利用を促進する。
 - ・児童と図書館員がコミュニケーションをとることで図書館を身近に感じる。
 - ・子どもたちに本の情報を提供し、共有する。
 - ・小学校と図書館の連携を図る。

期間 令和3年4月23日～

内容 1年生用（入門編）【黄色表紙】

見習い忍者たぬ吉が、本をたくさん読んで修行し、1人前の忍者になるというストーリー。各ページに忍術を修行するたぬ吉のイラストがある。

読んでいる児童自身も50冊読破すると、読書忍者になるというもの。

2年生用【青色表紙】

見習い忍者たぬ吉が、甲賀市内の昔話を聞き集める修行をし、語り部忍者になるというストーリー。旧5町に伝わる昔話をそれぞれ紹介する。

3年生【赤色表紙】

見習い忍者のたぬ吉が甲賀市の地元野菜などの特産品について学び、うまいもん忍者になるための修行に旅立つというストーリー。「お料理教室」のコーナーでは、特産品を使った料理レシピも紹介。第3弾となるこの通帳はスタンプを10冊ごとに1つ押印する。

4年生用【鶯色表紙】

見習い忍者のたぬ吉が甲賀市内の祭りや伝統行事について学び、お祭り忍者になるというストーリー。世界につながるブランドである「忍者」と関連づけ、「甲賀忍者音頭」の歌詞や振り付けなども掲載する。

5年生【紫色表紙】

見習い忍者のたぬ吉が、甲賀市各地に存在する名所・史跡について学び、探検忍者になるための修行に旅立つというストーリー。ページごとに各町の名所・史跡について解説し、クイズも掲載する。

6年生【灰色表紙】

見習い忍者のたぬ吉が、甲賀市各図書館についての特色、また図書館そのものの利用方法について学び、図書館忍者になるための修行に旅立つというストーリー。図書館の歴史や図書館の仕事、甲賀市の図書館の特色について解説する。

対象 市内全小学生

配布数

1年生	2年生	3年生	4年生	5年生	6年生	合計
750	747	817	790	771	821	4,696

読書忍者誕生数

令和3年度誕生数 533人

—こどもの読書週間記念事業—

「よみつがれてきた物語展」



目的 子どもの読書週間にあわせて、長年読み継がれてきた絵本や児童書を展示・紹介することで、多様な名作に親しんでもらうきっかけとしていただくとともに、同じ本を読むことで、世代をこえた交流をもっていただくことを目的とする。

期間 令和3年4月23日(金)～5月12日(水)

内容 長年読み継がれてきた絵本や児童書を展示・紹介



—ビブリオバトル in Koka—

目的 「本を通して人を知り、人を通して本を知る」という趣旨のもと、本との出会いを楽しむとともに、出場者、ギャラリーの異世代交流により、人との交流を図り、交流の拠点としての図書館に対する意識の醸成を図る。合わせて図書館の利用や貸出促進を図る機会とする。

内容 出場者が読んで面白いと思った本を持って集まり、順番に5分間で本の紹介をする。それぞれ発表の後に出場者、ギャラリー全員でその発表に関するディスカッションを2分行う。全ての発表が終了した後、「どの本が一番読みたくなったか？」を基準とした投票を出場者、ギャラリー全員一票で行い、最多票を集めたものを「チャンプ本」とする。同票の場合は、両者優勝とする。

参加条件 出場者:小学生以上 ギャラリー:どなたでも

【第14回ビブリオバトル in Koka】

開催日:令和3年6月13日(日)

会場:水口図書館

協力:ビブリオバトル in Koka サポートーズ

出場者:4人 ギャラリー:8人

チャンプ本:『ビタミンF』 重松清／著



【第15回ビブリオバトル in Koka】

開催日:令和3年12月5日(日)

会場:信楽図書館

協力:ビブリオバトル in Koka サポートーズ

出場者:6人 ギャラリー:7人

チャンプ本:『ダチョウはアホだが役に立つ』 塚本康浩／著



—本の福袋事業—

目的 図書館でもお正月気分を味わっていただくよう、新春のおたのしみ企画として実施する。利用者の読書の幅が広がる機会になるよう、図書館職員が専門知識を駆使して、新たな本との出会いを提供し、図書館資料の利用促進を図る。

期間 令和4年1月4日(火)～16日(日) ※なくなり次第終了

内容 特定のテーマにそった本を袋に入れ、中身がわからない状態で貸出を行う。

対象 甲賀市図書館利用カードをお持ちの方

制作数 106個(うち児童51個)

貸出数 103個(うち児童50個)



—YA(ヤングアダルト)通信—

目的 中高生を中心とした YA 世代の利用を促進するため、甲賀市 YA(ヤングアダルト)通信『ホンマニ!』(本+マニアック)を創刊し、子どもから大人にかけて読書活動の橋渡しとなるサービスを行う。

内容 YA 世代にむけて、おすすめしたい本をとりあげ、小見出しをつけて紹介する。図書の紹介だけでなく、YA が読んで楽しめるコラムをいれる。また、図書館の使い方を知らない YA も多いため、図書館利用案内を最後に掲載する。

設置先 図書館、市内中学校8校、高校4校、淡海学園、あいこうか市民ホール、かふか生涯学習館、各中央公民館

刊行 vol.13 令和3年7月12日刊

vol.14 令和3年12月8日刊



—成人式ブックリスト 甲賀市図書館からオトナになったあなたへ—

目的 成人式にあわせ、新しいスタートを応援する本や、これからの人生で悩んだときの指針、これまで育ててくれた家族や周囲の人への感謝の気持ちを確認できるような内容の本をブックリストとしてまとめ、新成人となった世代の読書活動を推進し、図書館利用を促す。

配布 令和4年1月9日(日)成人式



—ボランティア活動—

目的 図書館ボランティアとして活動できる場を提供することにより、市民参加による図書館活動の活性化を図る。

活動内容

活動場所 水口図書館

図書館資料の修理・装備	活動人数 5人	活動回数 48回
人形劇サークルいちごじゃむ	活動人数 4人	活動回数 0回
ものみ(おはなし会グループ)	活動人数 6人	活動回数 12回



活動場所 土山図書館

図書館資料の修理・装備	活動人数 2人	活動回数 29回
おはなし会	活動人数 4人	活動回数 0回



活動場所 甲賀図書館情報館

図書館資料の修理・装備	活動人数 4人	活動回数 22回
おはなし会	活動人数 1人	活動回数 3回
おはなしサークル紙ふうせん	活動人数 13人	活動回数 20回



活動場所 甲南図書交流館

図書館資料の修理・装備	活動人数 7人	活動回数 85回
おはなしたまてばこ	活動人数 4人	活動回数 9回
音訳グループみみずく	活動人数 9人	活動回数 0回
ビブリオバトル in koka サポーターズ	活動人数 5人	活動回数 10回

活動場所 信楽図書館

図書館資料の修理・装備	活動人数 3人	活動回数 46回
館内外の清掃・美化	活動人数 1人	活動回数 0回
空のブランコ(おはなし会・対面朗読グループ)	活動人数 6人	活動回数 21回
ローズの会(おはなし会グループ)	活動人数 3人	活動回数 43回

※活動回数0回は、応募いただいたが、新型コロナウイルス感染拡大防止のため、活動の機会がなかったことによる。

—雑誌スポンサー制度—

目的 図書館において配架する雑誌を広告媒体として活用することにより、民間に情報発信の場及び地域貢献の機会を提供するとともに、雑誌コーナーの充実と図書館サービスの活性化を図ることを目的とする。

制度利用状況

令和3年度 スポンサー提供雑誌 7誌(事業所3社 利用者1人)
※p38「雑誌一覧」参照



各館の事業実績・施設の利用

障がい者サービス

内容	実施館	開催日時など	年間回数など
対面朗読 音訳グループみみずく	甲南	毎月第1・3金曜日	0回 0人
対面朗読 空のブランコ	信楽	毎月第3土曜日	10回 10人
郵送貸出	甲南 (窓口館)	随時	14回 22冊 返却のみ 2件 4冊
視覚障がい者用郵送貸出	信楽	随時	15回 15点

高齢者サービス

内容	実施館	開催日時など	年間回数など
移動図書館巡回	水口	・兆生園 毎月第2水曜日 ・樹の郷 毎月第2水曜日	11回 550冊 9回 350冊
宅配サービス	土山	・エーデル土山 毎月第4金曜日	12回 490冊
	甲南	・せせらぎ苑 毎月第4水曜日	12回 967冊
	信楽	・信楽荘 毎月第2木曜日 ・グループホーム笑楽 毎月第2木曜日	休止 休止

児童サービス

内容	実施館	開催日時など	年間回数など
移動図書館巡回	水口	・水口児童クラブ	11回 1,652冊
		・綾野児童クラブ	11回 1,717冊
		・貴生川児童クラブ	11回 1,700冊
		・伴谷児童クラブ	11回 1,651冊
・伴谷東児童クラブ		11回 1,100冊	
・柏木児童クラブ		11回 1,212冊	
	甲賀	・油日児童クラブ	2回 195冊
	甲南	・甲南わくわく児童クラブ	1回 100冊
宅配サービス	土山	・土山子育て支援センター	12回 192冊
		・土山保育園	12回 572冊
		・大野保育園	12回 381冊
		・かしきや児童クラブ	12回 676冊
	・大野児童クラブ	12回 310冊	
	甲賀	・甲賀子育て支援センター	休止



定例おはなし会

※乳幼児おはなし会は新型コロナウイルス感染拡大防止のため休止

〈水口図書館〉

内容	開催日時など	年間回数・参加者数
おはなしどんどん	毎月第1土曜日 14:00～14:15	11回 27人
もものみおはなし会	毎月第3土曜日 11:00～11:15	11回 24人
乳幼児おはなし広場	毎月第4火曜日 10:30～10:50 11:00～11:20	休止

〈土山図書館〉

内容	開催日時など	年間回数・参加者数
おはなし会	毎月第2土曜日 14:00～14:15	11回 17人
乳幼児おはなし広場	毎月第4木曜日 10:00～10:30	休止

〈甲賀図書情報館〉

内容	開催日時など	年間回数・参加者数
ちびっこ読書クラブ おはなしと工作	毎月第2土曜日 14:00～14:15	6回 43人
紙ふうせんおはなし会	毎月第4土曜日 11:00～11:15	9回 60人
乳幼児向けおはなし会	毎月第4月曜日 11:00～11:30	休止

〈甲南図書交流館〉

内容	開催日時など	年間回数・参加者数
おはなしタイム(乳幼児向けおはなし会)	毎月第2土曜日 11:00～11:30	休止
おはなしたまてばこおはなし会	毎月第4土曜日 11:00～11:15	9回 48人

〈信楽図書館〉

内容	開催日時など	年間回数・参加者数
定例おはなし会	毎月第4土曜日 15:00～15:15	9回 33人
おひざでだっこ0・1・2(乳幼児向けおはなし会)	毎月第1木曜日 11:00～11:30	休止
となりにおいで(絵本の読み聞かせ)	毎月第3土曜日 15:00～16:00	休止

人形劇 ※新型コロナウイルス感染拡大防止のため休止

〈水口〉

内容	開催日時など	年間回数・参加者数
いちごじゃむ人形劇	休止	休止

映画会 ※新型コロナウイルス感染拡大防止のため休止

〈甲賀〉

内容	開催日時など	年間回数・参加者数
日曜映画会	毎月第4日曜日 14:00～	休止

〈甲南〉

内容	開催日時など	年間回数・参加者数
ふるる日曜名画座	毎月第3日曜日 14:00～	休止
ふるるえいがかい	毎月第3日曜日 11:00～	

図書館コンサート

〈信楽〉

タイトル・内容	開催日時など	年間回数・参加者数
図書館ボランティアコンサート(昼のコンサート)		2回
ティータイム・コンサート	10/24	60人
ティータイム・クリスマスコンサート	12/19	37人
図書館ボランティアコンサート(夜のコンサート)		2回
ヴァイオリンとピアノによるバレンタインコンサート	2/12	30人
ヴァイオリンとピアノによるホワイトデーコンサート	3/12	35人



教室・講座 ※夏休みの教室は新型コロナウイルス感染拡大防止のため休止

〈甲賀〉

タイトル・内容	開催日時など	年間回数・参加者数
クリスマスおはなし会	12/18(土) 11:00~11:15	1回 16人

〈甲南〉

タイトル・内容	開催日時など	年間回数・参加者数
ビブリオバトル入門講座	4/18、5/16、7/25、8/22 10/17、11/14、12/19、1/16 2/20、3/20	10回 65人

連携事業

タイトル・内容	実施館	開催日時など	年間回数など
共催事業・講師派遣等	〈水口〉	女性のためのビジネス読書会(創業未来会議室) 4/7、5/5、6/2、7/7、10/6、11/3、12/1、3/2	8回 11人
	〈甲南〉	子育て政策課 ブックスタートサポーター研修	1回
		保育幼稚園課 甲賀市幼稚園・保育園読み聞かせサポーター研修会	1回
		生活科まちのたんけんインタビュー 甲南第一小学校2年 11/10	1回

出張サービスなど

タイトル・内容	実施館	開催日時など	回数・クラス数など
ブックトーク・ 出張おはなし会・ 出前講座など	<水口>	夢の学習市民講座 水口中央公民館 身近に本を 8/24 子どもと読書 10/31	1回 6人 1回 6人
	<土山>	移動図書館の使い方講座 土山小学校1年 5/6 大野小学校1年 5/7 夢の学習市民講座 土山中央公民館 5/22	1回 1クラス 1回 1クラス 1回 12人
	<甲賀>	夢の学習市民講座 甲賀図書館 3/5	1回 7人
	<甲南>	出前講座おはなし会 甲南なかよし児童クラブ 7/28 杜のなかよし児童クラブ 8/5 甲南わくわく児童クラブ 8/19 夢の学習市民講座 甲南図書交流館 4/21	2回 47人 1回 22人 3回 116人 1回 5人
	<信楽>	ブックトーク 雲井小学校全学年 10/7(2回)、11/19、12/1、12/2、1/21 夢の学習市民講座 信楽図書館 5/12	6回 6クラス 1回 11人

館内見学・団体利用

タイトル・内容	実施館	開催日時など	年間回数	
見学	<水口>	水口小学校2年 社会見学 10/27 綾野小学校2年 社会見学 11/10	1回 1回	
	<土山>	土山小学校2年 図書館見学 6/9	1回	
	<甲賀>	大原小学校2年 施設学習(まちたんけん) 6/15 油日小学校3年 社会見学 10/11 佐山小学校1・2年 社会見学 10/12 油日小学校1・2年 社会見学 11/10 大原小学校2年 施設学習(まちたんけん) 11/29	1回 1回 1回 1回 1回	
	<甲南>	伴谷小学校1年 校外学習 10/29	1回	
	団体利用・施設 利用	<土山>	淡海学園	10回
		<甲賀>	おはなしサークル紙ふうせん	3回
<甲南>		甲南第一小学校 JA ゆうハートむすん手 ひまわり保育園 朗読ボランティアつくしんぼ ほおじろ短歌会 「夢の学習」甲南教室 保育幼稚園課 甲賀市幼稚園・保育園読み聞かせ サポーター研修会 子育て政策課 ブックスタートサポーター研修	18回 1回 1回 1回 7回 1回 1回 2回	
<信楽>		空のブランコ ローズの会	2回 43回	

資料の特設展示・コーナー展示

<水口>

○特集(一般向け)

- 4/1～4/22 いっしょによもう、いっばいよもう
4/23～5/15 こどもの読書週間記念よみつがれてきた物語
5/16～6/13 ビブリオバトル in Koka／忍者検定
6/14～6/30 ときめく出会い
7/3～7/31 たのしく! あんぜんな野外活動のための一冊
8/1～8/31 世界遺産
9/1～10/5 認知症・アルツハイマー啓発月間
10/6～10/25 みりのある本集めました
10/26～11/30 読書週間最後の頁を閉じたら違う私かいた
12/1～1/8 クリスマス・年末年始
1/9～1/31 もしもの備えしてありますか?

- 2/1～2/27 忍者の日
2/28～3/30 自殺対策強化月間

○特集(絵本コーナー)

- 4～5月 はる
6月 あめ
7月 なつ
8月 どのほんよもうかな?
9～11月 あき
12月 クリスマス
1～2月 ふゆ
3月～ はる

<土山>

○特集コーナー(一般)

- 3/26～4/23 読書は心の休憩時間
4/23～5/21 こどもの読書週間記念よみつがれてきた物語
5/21～6/25 おかしな本
6/25～7/23 安全に夏を楽しもう
7/23～8/27 夏こそ読もう
8/27～10/1 笑顔で歳をかさねよう
10/1～10/22 ちょこっと運動してみよう
10/22～11/26 わたしを守る
10/25～11/26 平成・令和を彩ったベストセラーたち
11/26～1/28 冬のおくりもの
1/28～2/26 2月22日は忍者の日
2/26～3/25 読書は心の休憩時間
3/25～ つたえたい私たちの想い

- 6/23～9/1 なつ
9/1～11/17 あき
11/17～2/6 ふゆ
2/6～3/4 はる まだかな
3/4～ はる

○児童書コーナー

- 3/26～4/23 お散歩日和
4/23～5/21 田んぼにいこう
5/21～6/25 字のないえほん
6/25～7/23 きらきらピカピカ
7/23～8/27 怪談
8/27～9/24 音楽
9/24～11/26 森に遊びにいこう 秋へん
11/26～12/24 ねことくらす
12/24～1/28 犬とくらす毎日
1/28～2/26 アニメの本あつめました
2/26～3/25 なかよしともだち
3/25～ おいしいねおべんとう

○絵本コーナー

- 2/6～4/23 もうすぐはるね
4/23～5/21 おかあさん
5/21～6/1 おとうさん
6/1～6/23 あめ・たなばた

<甲賀>

○特設展示コーナー

- 4月 花のあるくらし／読みつがれてきた物語
5～6月 こどもの読書週間記念よみつがれてきた物語
／世界のおいしいものめぐり
7月 すずしくなる本
8月 夏を楽しもう
9月 秋の天体観測
10月 いろいろあります○○図鑑

- 11月 あったまろ
12月 植樹祭
1月 和に親しむ
2月 忍者
3月 フルーツがいっぱい

○ミニ展示コーナー

- 4月 みんなたいせつみんなのこせい

5月 感謝の気持ちを伝えよ
6月 お飲み物はいかがですか
7～8月 自然体験を安全に楽しむ
9月 アルツハイマー月間
10月 韓国の新しい文学

11月 音楽の秋
12月 魚釣ってみませんか／おせち・年賀状・掃除
1月 人権
2月 ガン週間
3月 自殺対策強化月間

<甲南>

○テーマ展示コーナー(一般)

3/25～4/25 春色いろいろ
4/29～5/23 こどもの読書週間記念よみつかけてきた物語
5/27～6/20 みるのも！やるのも！スポーツを楽しもう！
6/24～7/25 ひと夏の冒険
6/24～8/31 野外活動安全のイロハ
7/29～8/22 SDGsってなににするの？
8/26～9/19 アルツハイマー啓発月間
9/23～10/24 秋の夜長のすごしかた
10/28～11/20 11月はいい日がいっぱい
11/28～12/19 人権月間&年末準備のアレコレ
12/23～1/23 若者よ、本をいだけ！
1/27～2/20 2月22日は忍者の日
2/24～3/20 あなたへー自殺対策強化月間ー
3/24～4/24 ファンタジーの世界

○テーマ展示コーナー(児童)

3/25～4/25 4月きせつの絵本
4/29～5/23 春の絵本
5/27～6/20 夏の絵本
6/24～7/25 夏の絵本
7/28～8/31 ヨムヨム島
7/29～8/22 夏の絵本
8/26～9/19 秋の絵本
9/23～10/24 秋の絵本
10/28～11/20 秋の絵本
11/28～12/19 冬の絵本
12/23～1/23 冬の絵本
1/27～2/20 冬の絵本
2/24～3/20 春の絵本
3/24～4/24 春の絵本

<信楽>

○テーマ展示コーナー(一般)

4月 春 新生活はじめます
5月 お外で体をうごかさう！
6月 6/16は和菓子の日
7月 世界を変えるSDGs
8月 ノスタルジック
7/1～8/31 自然体験活動
9月 イライラ、もやもや、不調…すっきり！したい！
9月 認知症になっても安心して暮らせる社会を
10月 おうちでひと口 美味しいおとも
10/23～12/15 岡本太郎
11月 読書の秋に、ブンガクを！
11/12～11/30 追悼・瀬戸内寂聴さん
12月 年末年始お役立ち本
11/26～12/26 人権週間
1月 はじめたいこと何ですか？
2月 本の中で世界をめぐる
2月 忍者月間
3月 自殺対策強化月間
3/22～4/15 自閉症・発達障がい啓発週間
3月 言葉に想いをのせて

○絵本コーナー

4月 はるだね！
4/23～5月 こどもの読書週間記念よみつかけてきた物語
6月 あめふりのきせつ
7月 おさかなだいしゅうごう
8月 ぞろ～り おばけ
9月 さあ ぼうけんしよう
10月 おしごと おしごと
11月 あき みつけた
12/1～12/25 クリスマス
12/26～1/15 たのしいおしょうがつ
1/16～1/31 ゆきとこおりのせかい
2月 バレンタインにちなんでピンク色の本あつめました
3月 もうすぐはるね！



ギャラリー展示（市民ギャラリー等の利用）

<水口>

3/10～12/8	「テレビドラマの世界 - スカーレットの舞台甲賀市信楽 -」巡回展	2/7～2/28	第71回滋賀県統計グラフコンクール優秀作品展
1/12～1/24	スケッチコンテスト作品展～わたしの好きな東海道～	3/1～3/30	シルバーカルチャー講座作品展

<土山> 11/17～11/28 シルバーカルチャー講座作品展

<甲賀>

10/30～11/15	甲賀幼年消防クラブ「しょうぼうの絵」作品展	12/25～1/16	甲賀匠の里教室作品展
11/29～12/19	押し花サークル展	1/17～1/31	シルバーカルチャー講座作品展

<甲南>

3/13～4/4	ときめきアート展	10/22～11/19	甲賀写真クラブ作品展
4/14～4/25	「夢の学習」甲南教室	12/4～12/26	竹灯籠展
5/12～6/2	竹灯籠展	1/15～2/5	陶芸サークル「陶和会」陶芸作品展
7/29～8/15	書庫に眠る本展	2/6～2/27	木のおもちゃ展
9/17～9/30	一筆彩画サークル作品展	3/2～3/18	竹灯籠展
10/6～10/20	シルバーカルチャー講座作品展	3/19～4/10	ときめきアート展

<信楽>

4/24～5/29	紫香楽和紙ちぎり絵サークル	10/22～11/14	南北墨画会山ゆり作品展
8/1～8/29	88歩旅“ときめきの景”今井一郎写真展	11/17～11/28	信楽キルティングビー作品展
9/5～9/19	しがらき水彩画教室作品展示会	12/4～12/26	第3回多羅尾小学校オペレッタの衣装展
9/22～9/30	シルバーカルチャー講座作品展	1/19～2/18	紫香楽和紙絵ハガキ展
10/1～10/17	手芸作品展	2/19～3/6	SOLO EXHIBITION
		3/25～4/17	南北墨画会山ゆり作品展

情報コーナー等の利用

情報コーナーの利用	<水口>	インターネット	557件
	<土山>	インターネット	151件
	<甲賀>	インターネット AV 視聴	256件 8件
	<甲南>	インターネット AV 視聴	422件 95件
	<信楽>	インターネット	206件

その他

タイトル・内容	実施館	開催日時など
エコ・プロジェクト (本・雑誌のリユース)	<水口>	1/22(土)～2/6(日)
	<土山>	5/1(土)～5/22(土)
	<甲賀>	1/22(土)～2/6(日)
	<甲南>	10/30(土)～11/13(金)
	<信楽>	11/6(土)～11/28(日)



	誌名	頻度	水口	土山	甲賀	甲南	信楽
1	AERA	週刊		○	○		
2	アクアライフ	月刊			○		
3	週刊朝日	週刊	○			○	
4	明日の友	季刊		○			
5	遊びと環境0.1.2歳	月刊	○				
6	アニメージュ	月刊				○	
7	アニメディア	月刊	S				
8	up PLUS	月刊			○		
9	アルバトロスビュー	月2回刊					○
10	anan	週刊			○		○
11	安心	月刊				○	
12	&Premium	月刊				○	
13	家の光(中日版)	月刊			○		
14	囲碁講座(NHKテキスト)	月刊				○	
15	一枚の繪	隔月刊	○	○			
16	一個人	季刊		○			
17	With	月刊	○				○
18	うかたま	季刊			寄		
19	美しいキモノ	季刊					○
20	栄養と料理	月刊		○			
21	週刊エコノミスト	週刊		○		○	
22	ESSE	月刊				○	○
23	NHKガッテン!	隔月刊		S		休	
24	LDK	月刊		○			
25	月刊エレクトーン	月刊					○
26	園芸ガイド	隔月刊					○
27	近江教育	年2回刊	寄	寄	寄	寄	
28	近江路	年2回刊	寄				
29	OCEANS	月刊	○				
30	おそいはやいひくいたかい	年2回刊					○
31	おでかけmoa	月刊	寄			寄	
32	オートバイ	月刊				○	
33	おはよう21	月刊				○	
34	おりがみ	月刊	○	○	○		
35	オール讀物	月刊		○			
36	オレンジページ	月2回刊	○			○	○
37	CAR and DRIVER	月刊				○	
38	会社四季報	季刊	○		○	○	○
39	かがくのとも	月刊	○		○	○	○
40	岳人	月刊				○	
41	Casa BRUTUS	月刊				○	
42	かぞくのじかん	季刊				○	
43	CUT	月刊				○	
44	家庭画報	月刊	○	○			○
45	家電批評	月刊	○				
46	Gaden&Garden	季刊				○	
47	からだにいいこと	隔月刊				S	○
48	Kansai Walker	月刊	休	休	休		休
49	季刊地域	季刊				○	
50	キネマ旬報	月2回刊		○			○
51	CAPA	月刊				○	
52	Can Cam	月刊	○				
53	きょうの健康(NHKテキスト)	月刊	○		○	○	○
54	きょうの料理(NHKテキスト)	月刊	○	○	○	○	○
55	きょうの料理ビギナーズ(NHKテキスト)	月刊			○		
56	キルトジャパン	隔月刊					○
57	週刊金曜日	週刊				○	○
58	Ku:nel	隔月刊					○

	誌名	頻度	水口	土山	甲賀	甲南	信楽
59	月刊クーヨン	月刊			○		
60	暮らしの手帖	隔月刊	○	○	○	○	○
61	Clasism	季刊	寄			寄	寄
62	CREA	季刊			○		
63	クロワッサン	月2回刊	○	○	○	○	○
64	芸術新潮	月刊			○		○
65	毛糸だま	季刊			○		
66	健康	季刊	S				
67	健康365	月刊					寄
68	現代農業	月刊			○	○	
69	現代の図書館	季刊					※
70	剣道時代	月刊				○	
71	航空ファン	月刊			○		
72	国立国会図書館月報	月刊	寄				
73	湖国と文化	季刊	寄	寄	寄	寄	寄
74	COTTON TIME	隔月刊				○	○
75	コトノネ	季刊				○	
76	こどもとしょかん	季刊			○		
77	子供の科学	月刊			○		○
78	こどものとも	月刊	○		○	○	○
79	こどものとも0.1.2.	月刊	○	○	○	○	○
80	こどものとも年少版	月刊	○	○	○	○	○
81	こどものとも(年中向き)	月刊	○	○	○		○
82	ことりっぷ	季刊			○		
83	この本読んで!	季刊					○
84	ゴルフダイジェスト	月刊		○	○		
85	GOLF TODAY	月刊				○	
86	碁ワールド	月刊			○		
87	サイクルスポーツ	月刊				○	
88	サッカークリニック	月刊			○		
89	サッカーダイジェスト	月2回刊					○
90	サッカーマガジン	隔月刊		○			
91	THE21	月刊				○	
92	SAVVY	月刊					○
93	サライ	月刊	○			○	○
94	サンキュ	月刊	○				○
95	サンデー毎日	週刊	○	○		○	
96	JR時刻表	月刊				○	
97	JTB時刻表	月刊	○	○	○		○
98	CNN ENGLISH EXPRESS	月刊				○	
99	滋賀作家	不定期	寄	寄	寄	寄	寄
100	滋賀詩人	不定期					休
101	月刊自家用車	月刊		○	○		○
102	実践みんなの特別支援教育	月刊					○
103	JUNON	月刊				○	
104	趣味の園芸(NHKテキスト)	月刊	○	○	○	○	○
105	趣味の園芸 やさいの時間(NHKテキスト)	隔月刊	○				
106	将棋講座(NHKテキスト)	月刊				○	
107	将棋世界	月刊			○		
108	小説現代	月刊				○	
109	小説新潮	月刊		○		○	○
110	小説推理	月刊				○	
111	小説すばる	月刊		○			
112	新幼児と保育	隔月刊		○		○	
113	心理臨床の広場	年2回刊				寄	
114	週刊新潮	週刊	○		○	○	○
115	新潮	月刊			○		
116	SCREEN	月刊	○		○		

誌名	頻度	水口	土山	甲賀	甲南	信楽	誌名	頻度	水口	土山	甲賀	甲南	信楽
117 すてきにハンドメイド	月刊	○		○	○	○	175 Newton	月刊	○	○	○	○	
118 STORY	月刊				○		176 ねこ	季刊				○	
119 住まいの設計	隔月刊	○	○	○		○	177 ノジュール	月刊				○	
120 住む	季刊				○		178 non・no	月刊	○	○	○		○
121 正論	月刊				○		179 俳句	月刊				○	
122 世界	月刊				○		180 バスケットボール	月刊			○		
123 SEVENTEEN	月刊		休	休			181 母の友	月刊	○				○
124 装苑	隔月刊	○				○	182 ハルメク	月刊			○		
125 ソトコト	隔月刊					○	183 バレーボール	月刊			○		
126 ソフトテニスマガジン	月刊			○			184 バンドジャーナル	月刊				○	
127 ソフトボールマガジン	月刊			○			185 Piano	月刊			○		○
128 宇宙のとびら	季刊	寄		寄			186 BE-PAL	月刊	○		○	○	
129 Tarzan	月2回刊				○		187 美術手帖	月刊					○
130 TIME	週刊				○		188 Bispo!+	年2回刊			寄		
131 DIME	月刊				○		189 秘伝	月刊				○	
132 週刊ダイヤモンド	週刊	○					190 100分de名著	月刊			○		
133 Diamond Zai	月刊				○	○	191 ヒューマンライツ	月刊				○	
134 たくさんのふしぎ	月刊	○		○	○	○	192 ひよクラブ	月刊	止	止		○	○
135 旅の手帖	月刊	○		○			193 ひらがなタイムズ	月刊				○	
136 ダ・ヴィンチ	月刊	○	○				194 FINEBOYS	月刊				○	
137 たまごクラブ	月刊	止	止		○	○	195 フォトコン	月刊	○		○		
138 短歌	月刊			○			196 FORBES JAPAN	月刊			寄		
139 dancyu	月刊			○		○	197 Fishing Café	季刊	寄止	寄止			
140 地域防災	隔月刊		寄				198 月刊福祉	月刊					○
141 ちいさいおおきいよわいつよい	年2回刊					○	199 婦人画報	月刊			○	○	○
142 ちいさなかがくのとも	月刊			○	○	○	200 婦人公論	月刊	○	○	○		○
143 ちぬ倶楽部	季刊					休	201 婦人之友	月刊		○			○
144 中央公論	月刊				○	○	202 部落解放	月刊					○
145 チルチンびと	季刊					○	203 BRUTUS	月2回刊					○
146 つり人	月刊				○		204 プレジデント	月2回刊		○			○
147 Discover Japan	月刊			○			205 プレジデントファミリー	季刊	○				
148 デジタルカメラ・マガジン	月刊					○	206 Pre-mo	季刊			○		
149 鉄道ジャーナル	月刊				○		207 フローリスト	隔月刊			○		
150 鉄道ファン	月刊			○		○	208 文藝	季刊			○		
151 テニスマガジン	季刊					○	209 文藝春秋	月刊	○	○	○	○	○
152 天然生活	月刊			○			210 週刊文春	週刊			○	○	○
153 天文ガイド	月刊			○			211 週刊ベースボール	週刊	○	○	○	○	○
154 陶説	月刊					○	212 Baby-mo	季刊			○		
155 週刊東洋経済	週刊			○			213 VERY	月刊				○	
156 特選街	月刊			休			214 Pen	月刊					○
157 図書館雑誌	月刊					※	215 Popteen	月刊					○
158 飛ぶ教室	季刊				○		216 炎芸術	季刊					○
159 driver	月刊	○				○	217 POPEYE	月刊			○		
160 なごみ	月刊					○	218 HOBBY JAPAN	月刊				○	
161 NATIONAL GEOGRAPHIC 日本版	月刊				○		219 本の雑誌	月刊			○		
162 Number Sports Graphic	隔週刊	○	○	○	○	○	220 Mart	月刊				○	
163 nicola	月刊				○		221 毎日が発見	月刊				○	
164 日経WOMAN	月刊	○			○	○	222 Mac Fan	月刊	○				
165 日経エンタテインメント!	月刊				○		223 MAMOR	月刊	寄				
166 日経TRENDY	月刊		○	○		○	224 Mr.PC	隔月刊		○			
167 日経パソコン	隔週刊			○			225 ミセスのスタイルブック	季刊					○
168 日経PC21	月刊			○			226 Meets Regional	月刊				S	
169 日経ビジネス	週刊			○			227 むすび	月刊			寄止		
170 日経マネー	月刊	○		○			228 Men's Ex	季刊				○	
171 日本の祭り	年刊	寄					229 MEN'S CLUB	月刊	○		○		
172 日本カメラ	月刊		休	休		休	230 MEN'S NON-NO	月刊		○			
173 Newsweek日本版	週刊				○	○	231 MORE	月刊		○	○	○	
174 Newsがわかる	月刊				○		232 MOE	月刊	○	○	○		○

雑誌一覧 令和4年3月31日現在

	誌名	頻度	水口	土山	甲賀	甲南	信楽
233	モーターサイクリスト	月刊			○		
234	モーターマガジン	月刊				○	
235	モダンリビング	隔月刊				○	○
236	MONOQLO	月刊				○	
237	モノマガジン	月2回刊	○	○	○		○
238	やさい畑	季刊		○	○		
239	山と溪谷	月刊		○			○
240	ゆうゆう	月刊		○	○		
241	ゆほびか	月刊			S		
242	ラジオ深夜便	月刊				○	
243	ランドネ	月刊	S				
244	ランナーズ	月刊		○		○	
245	LEE	月刊			○		○
246	Leaf	季刊	○		○	○	
247	陸上競技マガジン	月刊		○			
248	Lakes Magazine	隔月刊			寄		
249	歴史街道	月刊		○			
250	歴史群像	隔月刊				○	
251	歴史人	月刊	○		○		○
252	レタスクラブ	月刊		○	○		
253	LOCATION JAPAN	隔月刊				○	
254	ロッキングオンジャパン	月刊				○	
255	和楽	隔月刊				○	
256	ワールドサッカーダイジェスト	月2回刊				○	
257	ワンダーフォーゲル	隔月刊			休		
	○		54	49	88	101	86
	寄贈		10	4	8	7	3
	※(会員配布)		0	0	0	2	0
	S(スポンサー)		3	1	1	2	0
	購読中止		2	2	0	0	0
	休刊		1	4	5	1	4
	寄贈停止		1	1	1	0	0
	登録停止		0	0	0	0	0
	合計		71	61	103	113	93

新聞一覧 令和4年3月31日現在

	紙名	水口	土山	甲賀	甲南	信楽
1	朝日新聞	○	○	○	○	○
2	京都新聞	○	○	○	○	○
3	産経新聞	○	○	○	○	○
4	The Japan Times			○		
5	週刊読書人				○	
6	スポーツニッポン	○				
7	スポーツ報知		○			
8	中日新聞	○	○	○	○	○
9	日刊工業新聞		○			
10	日刊スポーツ			○	○	
11	日本経済新聞	○	○	○	○	○
12	毎日新聞	○	○	○	○	○
13	読売新聞	○	○	○	○	○
	○	8	9	9	9	7
	寄贈	0	0	0	0	0
	合計	8	9	9	9	7

令和4年3月31日現在

○:所蔵 寄:寄贈 ※:配布 S:スポンサー 休:年度内休刊 止:購読中止

条例・規則など

○甲賀市図書館条例

平成 16 年 10 月 1 日

条例第 160 号

(設置)

第 1 条 図書館法(昭和 25 年法律第 118 号。以下「法」という。)第 10 条の規定により甲賀市図書館(以下「図書館」という。)を設置する。

(名称及び位置)

第 2 条 図書館の名称及び位置は、次のとおりとする。

名称	位置
甲賀市水口図書館	甲賀市水口町水口 5638 番地
甲賀市土山図書館	甲賀市土山町北土山 2230 番地
甲賀市甲賀図書情報館	甲賀市甲賀町大原中 889 番地
甲賀市甲南図書交流館	甲賀市甲南町深川 1865 番地
甲賀市信楽図書館	甲賀市信楽町長野 1312 番地 1

(事業)

第 3 条 図書館は、次の各号に掲げる事業を行う。

- (1) 法第 3 条に掲げる事業に関すること。
- (2) 図書館の施設の利用に関すること。

(管理運営)

第 4 条 図書館の管理運営は、甲賀市教育委員会(以下「教育委員会」という。)が行う。

(入館の制限)

第 5 条 教育委員会は、次の各号のいずれかに該当する者については、入館を断り、又は退館させることができる。

- (1) 公の秩序又は善良な風俗を乱すおそれがある者
- (2) 動物を伴う者。ただし、介助犬等の動物を伴う者は除く。
- (3) 資料又は施設等を損傷するおそれがある者
- (4) その他管理上支障があると認められる者

(利用の許可)

第 6 条 図書館の特定の施設又は設備を利用しようとする者は、教育委員会の許可を受けなければならない。許可した事項を変更しようとするときも、同様とする。

2 前項に規定する許可は、その利用が次の各号のいずれかに該当するときは、これを許可しない。

- (1) 公の秩序又は善良な風俗を害するおそれがあるとき。
- (2) 集団的に又は常習的に暴力的不法行為を行うおそれがある組織の利益になると認められるとき。
- (3) その利用が営利を目的とした利用と認められるとき。
- (4) その他教育委員会が図書館の管理上支障があると認めたとき。

(許可の取消し等)

第 7 条 教育委員会は、利用者が次の各号のいずれかに該当するときは、当該許可を取り消し、

当該許可に係る条件を変更し、又は当該利用を停止することができる。

- (1) この条例又はこの条例に基づく規則に違反したとき。
- (2) 詐欺その他不正な行為により利用の許可を受けたとき。
- (3) 前条第2項各号のいずれかに該当するに至ったとき。
- (4) その他教育委員会が管理上特に必要があると認めたとき。

2 前項の措置によって利用者に損害が生じることがあっても、市は、その責めを負わない。

(協議会)

第8条 法第14条第1項の規定に基づき、甲賀市図書館協議会(以下「協議会」という。)を設置する。

- 2 協議会は、委員15人以内で組織する。
- 3 委員は、次に掲げる者のうちから教育委員会が委嘱する。
 - (1) 学識経験を有する者
 - (2) 学校教育及び社会教育の関係者
 - (3) 家庭教育の向上に資する活動を行う者
- 4 委員の任期は、2年とする。ただし、委員が欠けた場合における補欠の委員の任期は、前任者の残任期間とする。
- 5 委員は、再任されることができる。
- 6 前各項に定めるもののほか、協議会の組織、運営その他必要な事項は、教育委員会規則で定める。

(損害賠償)

第9条 利用者が、故意又は過失によって施設又は設備品を損傷し、又は滅失したときは、その損害を賠償しなければならない。ただし、市長が損害を賠償させることが適当でないことを認めるときは、この限りでない。

(委任)

第10条 この条例の施行に関し必要な事項は、教育委員会規則で定める。

付 則

(施行期日)

1 この条例は、平成16年10月1日から施行する。

(経過措置)

2 この条例の施行の日の前日までに、合併前の水口町立図書館の設置及び管理等に関する条例(平成12年水口町条例第30号)、土山町立図書館の設置及び管理に関する条例(平成5年土山町条例第9号)、甲賀町立図書館情報館設置等に関する条例(平成12年甲賀町条例第53号)、甲南町立図書館交流館設置条例(平成16年甲南町条例第12号)又は信楽町立図書館設置条例(平成8年信楽町条例第21号)の規定によりなされた処分、手続その他の行為は、それぞれこの条例の相当規定によりなされたものとみなす。

付 則(平成24年条例第13号)

この条例は、平成24年4月1日から施行する。

付 則(平成25年条例第36号)

この条例は、平成26年4月1日から施行する。

○甲賀市図書館条例施行規則

平成 16 年 10 月 1 日

教育委員会規則第 34 号

改正 平成 17 年 12 月 26 日教委規則第 22 号

平成 21 年 1 月 30 日教委規則第 1 号

平成 25 年 12 月 18 日教委規則第 5 号

平成 30 年 3 月 5 日教委規則第 2 号

令和 3 年 3 月 30 日教委規則第 4 号

令和 3 年 6 月 23 日教委規則第 9 号

(趣旨)

第 1 条 この規則は、甲賀市図書館条例(平成 16 年甲賀市条例第 160 号)の施行に関し必要な事項を定めるものとする。

(所掌事務)

第 2 条 甲賀市図書館(以下「図書館」という。)は、図書館法(昭和 25 年法律第 118 号)第 3 条の趣旨に基づき、次の所掌事務を行う。

- (1) 図書館資料(以下「資料」という。)の収集、整理、保存及び廃棄
- (2) 読書案内及び予約を含む資料の貸出し
- (3) 調査研究等への援助
- (4) 資料に対する市民の要求を高め、広めるための各種講座等の開催
- (5) 文庫活動及び読書会等市民の自主的な読書活動に対する連携及び援助

(6) 障害者等の図書館利用に対しての援助

(7) 学校図書館、公民館その他関係機関及び団体との連絡提携

(8) 他の公共図書館又は大学図書館等との相互協力

(9) 時事に関する情報及び参考資料の発行及び提供

(10) 館報その他読書資料の発行及び頒布

(11) 施設又は設備の提供

(12) 移動図書館の運営

(13) その他図書館の目的達成のための必要な事業

(開館時間)

第 3 条 図書館の開館時間は、午前 10 時から午後 6 時までとする。ただし、甲南図書交流館の金曜日の開館時間については、午後 9 時までとする。

2 甲賀市教育委員会(以下「教育委員会」という。)が特に必要と認めるときは、開館時間を変更することができる。

(休館日)

第 4 条 図書館の休館日は、別表のとおりとする。ただし、教育委員会が特に必要と認めるときは、これを変更し、又は臨時に休館することができる。

(資料の定義)

第 5 条 資料は、次のとおりとする。

- (1) 図書、雑誌及び新聞

(2) 郷土及び行政に関する資料

(3) 視聴覚資料

(4) その他の必要とする資料

(貸出しの制限)

第6条 資料は、すべて貸出しすることを原則とする。ただし、教育委員会が指定する資料については、制限することができる。

(個人貸出し)

第7条 資料の貸出しを受けることのできる者は、次に掲げるとおりとする。

(1) 市内に居住している者

(2) 市内に勤務し、又は通学している者

(3) 湖南省に居住している者

(4) その他教育委員会が適当と認める者

(個人の貸出しの手続)

第8条 資料の貸出しは、利用カードの発行により行うものとする。

2 利用カードは、前条各号に規定する者で、貸出登録手続をした者に交付するものとする。

3 資料の借受けをするときは、前項の利用カードを提示しなければならない。

4 利用カードは、他人に譲渡又は貸与できない。

(個人の貸出しの方法、冊数及び期間)

第9条 資料の貸出冊数及び貸出期間は、次のとおりとする。ただし、教育委員会が特に必要があると認めた場合は、この限りでない。

利用区分	資料区分	貸出冊数	貸出期間
個人貸出	図書・雑誌	1人20冊まで	貸出日の翌日から起算して3週間以内
	紙芝居・カセットテープ・CD	1人10点まで	
	ビデオテープ・DVD	1人5点まで	貸出日の翌日から起算して2週間以内

2 前項に定めるもののほか、特に必要があると認めた場合は、教育委員会が別に定める。

(団体の貸出しの手続)

第10条 市内の事業所、機関その他の団体で、明確な代表者を定めるもの(以下「団体」という。)が、資料を利用しようとするときは、貸出登録手続をし、団体利用カードの交付を受けなければならない。

(団体の貸し出しの方法、冊数及び期間)

第11条 団体で利用する資料の貸出しの冊数及び期間については、次のとおりとする。

利用区分	資料区分	貸出冊数	貸出期間
団体貸出	図書・雑誌・紙芝居	100冊まで	貸出日の翌日から起算して30日以内

2 前項に定めるもののほか、特に必要があると認めた場合は、教育委員会が別に定める。

(利用カードの紛失)

第12条 利用カードを紛失したときは、直ちにこれを教育委員会に届け出なければならない。

2 利用カードの紛失により損害が生じた場合、その責めは、登録者本人(団体で利用する利用カードについてはその代表者)が負うものとする。

(返却の督促)

第13条 教育委員会は、資料の返却が遅れている者に対して、督促することができる。

2 資料の返却を故意に遅らせ、又は返却しない者に対して教育委員会は、資料の貸出しを制限することができる。

(寄贈及び寄託資料の取扱い)

第14条 一般の利用に供する目的をもって、資料の寄贈又は寄託があるとき、教育委員会は、これを受贈し、又は受託することができる。

2 災害、盗難などによる受贈又は受託資料の亡失及び破損については、教育委員会は、その責めを負わないものとする。

(資料の複写)

第15条 利用者が資料の複写を希望するとき、著作権法(昭和45年法律第48号)第31条に規定する範囲内において、これを行うことができる。

2 複写に要する費用は、利用者の負担とする。

(職の設置)

第16条 図書館に館長その他職員を置く。

(取扱事務)

第17条 館長は、次の各号に掲げる事務を取扱う。

(1) 第2条各号に規定する所掌事務の実施に関すること。

(2) 施設、設備及び備品の維持管理に関すること。

(3) 施設の貸出業務に関すること。

(4) 公用車の管理及び運行に関すること。

(5) 公印の管理に関すること。

(6) 関係機関、団体等との連絡及び調整に関すること。

(7) 図書館協議会に関すること。

(8) 図書館の一般庶務に関すること。

(その他)

第18条 この規則に定めるもののほか、必要な事項は、教育委員会が別に定める。

付 則

(施行期日)

1 この規則は、平成16年10月1日から施行する。

(経過措置)

2 この規則の施行の日の前日までに、合併前の水口町立図書館の管理及び運営等に関する規則(平成12年水口町教育委員会規則第10号)、土山町立図書館管理運営に関する規則(平成5年土山町教育委員会規則第3号)、甲賀町立図書館情報館管理運営に関する規則(平成13年甲賀町教育委員会規則第2号)又は信楽町立図書館管理運営に関する規則(平成8年信楽町教育委員会規則第3号)の規定によりなされた処分、手続その他の行為は、それぞれこの規則の相当規定によりなされたものとみなす。

付 則(平成17年教委規則第22号)

この規則は、平成18年4月1日から施行する。

付 則(平成21年教委規則第1号)

この規則は、平成 21 年 2 月 10 日から施行する。ただし、第 3 条及び別表の改正規定は、平成 21 年 4 月 1 日から施行する。

付 則(平成 25 年教委規則第 5 号)

この規則は、公布の日から施行する。

付 則(平成 30 年教委規則第 2 号)

この規則は、公布の日から施行する。

付 則(令和 3 年教委規則第 4 号)

この規則は、令和 3 年 6 月 1 日から施行する。

付 則(令和 3 年教委規則第 9 号)

この規則は、公布の日から施行する。

別表(第 4 条関係)

名称	休館日
甲賀市水口図書館	(1) 木曜日及び金曜日 (2) 12 月 29 日から翌年 1 月 3 日まで (3) 館内整理日(毎月第 3 水曜日) (4) 特別整理期間(年間 15 日以内)
甲賀市土山図書館	(1) 月曜日及び火曜日 (2) 12 月 29 日から翌年 1 月 3 日まで (3) 館内整理日(毎月第 4 金曜日) (4) 特別整理期間(年間 15 日以内)
甲賀市甲賀図書館情報館	(1) 木曜日及び金曜日 (2) 12 月 29 日から翌年 1 月 3 日まで (3) 館内整理日(毎月第 4 水曜日) (4) 特別整理期間(年間 15 日以内)

甲賀市甲南図書交流館	(1) 月曜日及び火曜日 (2) 12 月 29 日から翌年 1 月 3 日まで (3) 館内整理日(毎月第 4 水曜日) (4) 特別整理期間(年間 15 日以内)
甲賀市信楽図書館	(1) 月曜日及び火曜日 (2) 12 月 29 日から翌年 1 月 3 日まで (3) 館内整理日(毎月第 4 木曜日) (4) 特別整理期間(年間 15 日以内)

○甲賀市図書館協議会規則

平成 16 年 10 月 1 日

教育委員会規則第 35 号

(趣旨)

第 1 条 この規則は、甲賀市図書館条例(平成 16 年甲賀市条例第 160 号)第 8 条第 6 項の規定に基づき、甲賀市図書館協議会(以下「協議会」という。)の組織、運営その他必要な事項を定めるものとする。

(会長)

第 2 条 協議会に会長を置き、委員の互選によって定める。

2 会長は、会務を総理し、協議会を代表する。

3 会長に事故があるとき、又は欠けたときは、あらかじめ会長の指名する委員がその職務を代理する。

(会議)

第3条 協議会の会議(以下「会議」という。)は、会長が招集し、その議長となる。

2 会議は、委員の半数以上が出席しなければ会議を開くことができない。

3 会議の議事は、出席委員の過半数で決し、可否同数のときは議長の決するところによる。

(庶務)

第4条 協議会の庶務は、甲賀市図書館において処理する。

(その他)

第5条 この規則に定めるもののほか、協議会の運営に関し必要な事項は、会長が協議会に諮って定める。

付 則

この規則は、平成16年10月1日から施行する。

付 則(平成26年教委規則第7号)

この規則は、平成26年4月1日から施行する。

○甲賀市図書館資料貸出制限要綱

平成24年3月8日

教育委員会告示第3号

(趣旨)

第1条 この告示は、甲賀市図書館条例施行規則(平成16年甲賀市教育委員会規則第34号。)第13条第2項の規定に基づき、図書館資料(以下「資料」という。)の貸出しの制限

について必要な事項を定め、利用者の貸出期限の遵守に対する意識を高めるとともに、資料の円滑かつ効率的な運用を図るものとする。

(制限の範囲)

第2条 貸出しの制限は、返却期限の日の翌日から起算して63日以上、資料の返却を怠る行為に対して行うものとする。

(制限の権限)

第3条 館長は、前条の行為を行った者(以下「該当者」という。)に対して、貸出しの停止を課することができる。

(制限の通知)

第4条 館長は、該当者に前条の制限を課す場合は、口頭又は文書により、事前に該当者に通知しなければならない。ただし、連絡先不明等通知の手段がない場合は、通知を省略することができる。

(制限の期間)

第5条 第3条の制限は、該当者が当該資料をすべて返却するまでの間、課すこととし、返却を完了した場合はその時点で制限を解除する。

(制限の免除)

第6条 前条の規定にかかわらず、特にやむを得ない事情等があったと館長が認めた場合は、その制限を免除することができる。

(その他)

第7条 この告示の実施について必要な事務手続は、館長が別に定める。

付 則

(施行期日)

1 この告示は、平成 24 年 7 月 1 日から施行する。

(経過措置)

2 前項の規定にかかわらず、施行日前に貸出された資料については、なお従前の例による。

○甲賀市図書館資料弁償要綱

平成 24 年 3 月 8 日

教育委員会告示第 2 号

(趣旨)

第 1 条 この告示は、甲賀市図書館条例(平成 16 年甲賀市条例第 160 号。)第 9 条の規定に基づく損害賠償のうち、甲賀市図書館資料(以下「図書館資料」という。)の弁償について、必要な事項を定めるものとする。

(弁償の請求)

第 2 条 教育委員会は、甲賀市図書館の利用者が図書館資料を汚損、破損又は紛失(以下「紛失等」という。)し、かつ、図書館資料の弁償が必要と認められる場合は、当該利用者に対して図書館資料弁償通知書(様式第 1 号)により弁償を求めるものとする。

(弁償の方法)

第 3 条 図書館資料の弁償は、原則として現物により弁償するものとする。ただし、絶版等の理由により現物による弁償が不可能な場合は、教育委員会が指定する資料の代納により弁償を求めるものとする。

(弁償の基準)

第 4 条 図書館資料の弁償の基準は、次に掲げるとおりとする。

(1) 現品の入手方法は、書店からの入手あるいは古書店又は知人からの入手であっても差し支えないが、汚損(雑記、線引きされているものを含む。)破損のあるものは不可とする。

(2) 映像資料(DVD、ビデオテープ等)は、図書館資料と同様の著作権処理がなされたものとする。

(3) 逐次刊行物等の現品の範囲は、館長が別に定める。

2 定価が不明又は無料のものであって、第 3 条ただし書による代納資料の価格は、次の各号のいずれかによる。

(1) 同一著者の類書及び資料等の価格を参考にした弁償価格。

(2) 別著者等の類書及び資料等の価格を参考にした弁償価格。

(管轄)

第 5 条 弁償の受付は、紛失等の図書館資料の所蔵館にかかわらず、申出のあった図書館で行うものとする。

2 弁償受付後の処理は、当該資料を所蔵する図書館が行う。

(猶予期間)

第 6 条 弁償の猶予期間は、紛失等の申出の日から起算し 63 日とする。

(弁償の免除)

第7条 教育委員会は、紛失等の理由が次の各号のいずれかに該当する場合は、弁償を免除することができる。

(1) 紛失等の原因が、不可抗力の事故等で利用者の過失によるものではない、おおむね次の場合

ア 天災による紛失等

イ 火災による焼失等

ウ 盗難

エ その他これらに準ずる事故による紛失等

(2) ビデオデッキ等による通常の使用時において、ビデオテープ等を汚損し、又は破損した場合

(弁償免除の方法)

第8条 紛失等の理由が前条に該当する場合で、弁償の免除を受けようとする者は、図書館資料弁償免除申請書(様式第2号)に事故等を証する書類を添えて、教育委員会に提出しなければならない。

2 教育委員会は、前項の規定による申請書の提出があった場合において、弁償を免除するときは、申請者に図書館資料弁償免除通知書(様式第3号)により通知する。

(貸出しの制限)

第9条 教育委員会は、第2条の規定による弁償を求めたにもかかわらず、猶予期間の終了日の翌日から起算し、63日以上を経過してもその弁償に応じない利用者に対して、図書館資料の貸出しを制限することができる。

(補足)

第10条 この告示に定めるもののほか必要な事項は、教育長の承認を得て、館長が定めるものとする。

付 則

(施行期日)

1 この告示は、平成24年7月1日から施行する。

(経過措置)

2 前項の規定にかかわらず、施行日前に貸出された図書館資料については、なお従前の例による。

○甲賀市図書館が所蔵する資料の除籍等の基準を定める要綱

平成29年11月27日

教育委員会告示第21号

(趣旨)

第1条 この告示は、甲賀市図書館条例(平成16年甲賀市条例第160号)第2条に規定する図書館(以下「図書館」という。)における資料の除籍又は廃棄に関し必要な事項を定めるものとする。

(基本方針)

第2条 図書館は、資料の分類構成、利用者の需要、資料の保存価値、収蔵能力等を総合的に判断して、常に質の高い新鮮な資料の所蔵構成を維持し、資料を適切に市民の利用に供するために除籍又は廃棄を行う。

(除籍基準)

第3条 除籍の対象となる資料の基準は、次に掲げるとおりとする。

(1) 亡失資料

ア 定期的な蔵書点検の結果、所在不明となった資料であって、3年以上調査してもなお不明なもの

イ 貸し出された資料のうち、督促等にもかかわらず返却日から3年以上が経過し、回収不能なもの

ウ 不時の事故、災害その他特別の事由により資料が亡失したと認められるもの

エ 利用者による紛失資料のうち、現物弁償が不可能なもの

(2) 汚損、破損資料等

ア 資料の汚損、破損又は資料不備が著しく、修理不能と認められたもの

イ 利用者による汚損、破損資料等のうち、現物弁償が不可能なもの

(3) 不用資料

ア 出版後10年以上経過した資料のうち、3年以上貸出実績がなく、将来の利用の見込みがないと判断されるもの

イ 記述に重大な誤りがある又は内容の重要部分が改正されたもの

ウ 旅行ガイド、地図等更新を必要とする資料のうち、出版されてから3年以上経過し、更新資料が所蔵となったもの

エ 出版年にかかわらず、図書館に複本の所蔵があり、将来の利用頻度が少ないと判断できるもの

オ 保存期間を経過した雑誌、新聞等の逐次刊行物

(4) 前3号に規定するもののほか、第2条の基本方針に該当し、図書館長が除籍することを適当と認めたもの

2 点字図書、録音図書(テープ)、布絵本、ビデオ、CD、DVD等の図書以外の資料の除籍についても図書に準ずるものとする。

3 前2項の規定にかかわらず、次に掲げる資料は、原則として除籍対象から除外する。ただし、第1項第1号に規定する亡失資料については、この限りでない。

(1) 本市に関する郷土(古文書等を含む。)資料

(2) 永久保存が必要とされる行政関連資料

(3) 図書館長が保存することを必要と認めた資料

(除籍の決定)

第4条 除籍資料の決定は、司書が提案し、図書館の選書担当者会議を経たのち、図書館長が決定する。

2 前項の除籍資料の決定は、甲賀市物品管理規則(平成17年甲賀市規則第40号)第20条の規定に基づく不用の決定とみなす。

3 除籍データの抹消は、年度ごとの利用統計を終えた次年度以降とする。

(除籍資料の移管)

第5条 図書館長は、前条の規定により除籍の決定をした資料(以下「除籍図書等」という。)のうち、滋賀県公共図書館協議会との移管条件に照らし、該当する資料は、速やかに滋賀県立図書館に移管する。

(除籍図書等の処分)

第6条 前条に規定する除籍図書等以外の除籍図書等のうち、再利用が可能なものは、市民の読書活動の推進及び資源の有効活用の観点から学校図書館その他の公共施設、公共的団体、市民等(以下「譲与対象者」という。)に対して譲与することができる。

2 譲与する除籍図書等のうち、学校図書館その他の公共施設及び公共的団体において、相当の利用が見込まれるものについては、当該施設及び団体に優先的に譲与することができる。

3 譲与に当たっては、公平性の確保の観点から広く譲与対象者に周知する。

4 譲与に当たっての冊数制限、方法等については、再利用が可能な除籍図書等の総冊数及び譲与の相手方を勘案し、図書館長が別に定める。

5 譲与する除籍図書等は、図書館の蔵書と明確に区分できるようその旨の表示をする。

6 譲与を受けた譲与対象者は、譲り受けた除籍図書等の取扱いに関して、次に掲げる事項を遵守しなければならない。

(1) 譲与を受けた除籍図書等を売却する等営利目的に利用しないこと。

(2) 図書館長が譲与に際し、必要と認め付した事項

7 除籍図書等のうち、再利用が不可能な除籍図書等及び第1項の規定に基づく除籍図書等の処分を行った結果、譲与を受けようとする譲与対象者がなかったものについては、廃棄処分する。

(その他)

第7条 この告示に定めるもののほか、資料の除籍等に関して必要な事項は、図書館長が別に定める。

付 則

この告示は、告示の日から施行する。

○甲賀市図書館雑誌スポンサー制度取扱要領

平成30年12月18日

教育委員会告示第21号

(趣旨)

第1条 この告示は、甲賀市図書館(以下「図書館」という。)において配架する雑誌を広告媒体として活用することにより、民間に情報発信の場及び地域貢献の機会を提供するとともに、雑誌コーナーの充実及び図書館サービスの活性化を図るため、甲賀市広告掲載要綱(平成19年甲賀市告示第82号。以下「広告掲載要綱」という。)第4条の規定に基づき、図書館の雑誌広告に関し、必要な事項を定めるものとする。

(定義)

第2条 この告示において、次の各号に掲げる用語の意義は、当該各号に定めるところによる。

(1) 雑誌スポンサー 市民の生涯学習の機会を支援することを目的として、図書館に雑誌を提供する者をいう。

(2) 雑誌スポンサー制度 図書館が雑誌スポンサーから雑誌の提供を受け、当該雑誌スポンサーの広告を掲載した当該雑誌を図書館利用者の閲覧に供する制度をいう。

(雑誌スポンサーの要件)

第3条 雑誌スポンサーになることができる者は、企業、個人の事業者、団体、個人その他の教育委員会が適当と認める者とする。ただし、甲賀市広告掲載基準(以下「広告掲載基準」という。)第2条に該当する業種又は事業者に係るものは対象としない。

(広告掲載の内容)

第4条 掲載する広告の内容は、図書館の公共性、品位及び信頼性を損なうおそれがなく、かつ、市民に不利益を与えないものとする。ただし、その内容が広告掲載要綱第3条又は広告掲載基準第3条に該当するものは、広告の掲載をしない。

(広告の掲載)

第5条 提供雑誌における雑誌スポンサーの広告の掲載方法は、次に掲げるとおりとする。

(1) 提供雑誌の最新号カバー表面に雑誌スポンサーの名称(会社名を含む。以下同じ。)を掲載する。

(2) 提供雑誌を配置する書架に雑誌スポンサーの名称を掲載する。

(3) 図書館ホームページに提供雑誌名及び当該雑誌スポンサーの名称を掲載する。

(4) 提供期間内の雑誌のバーコード付近にスポンサーの名称を掲載する。

2 雑誌スポンサーは、最新号カバーの裏面に広告チラシを1枚挿入することができる。

3 前項に規定する広告チラシは、日本工業(JIS)規格A5サイズ以下で、片面印刷とし、雑誌スポンサーが作成するものとする。

4 提供雑誌に掲載する雑誌スポンサーの名称は、同一の名称を用いるものとする。

5 雑誌スポンサーは、希望により広告を掲載しないことができるものとする。

(募集及び応募方法)

第6条 雑誌スポンサーの募集は市広報紙、図書館ホームページその他の方法により行うものとする。

2 募集内容及び応募方法は、別途募集要領で定める。

(申込み及び決定)

第7条 雑誌スポンサーになろうとする者は、図書館が募集する雑誌の中から希望する雑誌を選択し、広告掲載を希望する年度の前年度の1月末日(当該年度に広告掲載を希望する場合には、当該年度の4月、7月又は10月の各末日)までに、図書館雑誌スポンサー申込書(様式第1号)を教育委員会に提出するものとする。この場合において、同一の雑誌について複数の申込みがあったときは、申込みの早い者を優先するものとする。

2 教育委員会は、前項の規定による申込みを受けた場合は、その内容を広告掲載要綱第10条に規定する甲賀市広告事業審査会(以下「審査会」という。)で審査し、適正と認めるときはこれを決定し、当該申込みを行った者に、図書館雑誌スポンサー決定通知書(様式第2号)により通知するものとする。

3 掲載が決定された雑誌スポンサーは、教育委員会に対し、前項の通知を受け取った後速やかに、図書館雑誌スポンサー承諾書(様式第3号)を提出しなければならない。

(費用の負担)

第8条 前条第2項の規定により決定を受けた雑誌スポンサーは、雑誌の購入に要する費用を負担するものとする。

2 雑誌スポンサーは、雑誌の購入に係る費用を当該雑誌の納入業者に直接支払うものとする。

(雑誌の所有権)

第9条 雑誌スポンサーから提供を受けた雑誌の所有権は、教育委員会に帰属するものとする。

(雑誌スポンサーの期間)

第10条 雑誌スポンサーとなる期間は、原則として1年間(4月1日～翌年3月31日)とする。ただし、年度途中の広告掲載の決定については、雑誌スポンサーとして決定した月の翌月から当該年度の末日までとする。

2 雑誌スポンサーが前項の期間の継続を希望する場合は、1年を単位としてその期間を延長することができる。

3 雑誌スポンサーからの年度途中での取りやめは認めない。

(広告チラシ内容の変更)

第11条 広告チラシの内容を変更するときは、あらかじめ図書館雑誌スポンサー広告変更届(様式第4号)を教育委員会に提出し、その内容について教育委員会の承認を受けなければならない。

(広告掲載の中止)

第12条 教育委員会は、次の各号のいずれかに該当する場合は、雑誌スポンサー期間中であっても、広告の掲載を中止することができる。

(1) 雑誌スポンサーが広告掲載基準第2条に該当するとき。

(2) 広告内容が広告掲載要綱第3条又は広告掲載基準第3条に抵触するとき。

(3) 雑誌スポンサーから図書館雑誌スポンサー広告中止申出書(様式第5号)による申請があったとき。

(雑誌スポンサーの責務)

第13条 広告の内容に関する責任は、雑誌スポンサーが負うものとする。

2 広告に関連し、第三者からの苦情、被害救済、損害賠償等の請求がなされた場合は、雑誌スポンサーの責任及び負担により解決するものとする。

3 広告掲載する場合の原稿作成費用は、雑誌スポンサーが負担するものとする。

4 広告掲載の権利を譲渡し、又は転貸してはならない。

(その他)

第14条 この告示に定めるもののほか、広告に関して必要な事項は広告掲載要綱の規定を適用する。

2 前項に定めるもののほか、雑誌スポンサー制度の実施に関し必要な事項は、教育委員会が別に定める。

付 則

この告示は、告示の日から施行する。

公立図書館は、住民への資料や情報の収集・保存・提供に責任を持つ教育機関であり、生涯学習のための基本的施設である。したがって、暮らしの中の課題を解決し、暮らしを高めるためのさまざまな資料を収集・提供し、住民の暮らしに役立つことが基本的な任務である。

甲賀市図書館を運営するにあたっては、公立図書館の活動の歴史を重んじ、その基本的機能を十分に発揮できるよう市内5館の図書館が連携協力すると共に、その相乗効果を生かした図書館活動が展開されるよう、専門業務の質の向上に努めながら、市民への充実した図書館サービスの提供を目指すものである。

図書館はこのはたらきを通じて、甲賀市民の教育・文化の発展に寄与することを目的とする。

甲賀市図書館はこの目的を達成するため、以下を運営の方針とする。

- (1) すべての市民の暮らしに役立ち暮らしを高めるため、市民の要求を的確に把握しながら、各地域の特色も生かした運営に努める。
- (2) だれでも利用できる図書館を目指し、遠隔地域の市民に対しては、移動図書館車を運行し市内全域サービスを図るとともに、障害者サービスを充実し、すべての市民の身近な利用に努める。
- (3) 市民の知る自由を保障し利用者の秘密を守る公立図書館の任務を果たし、市民に信頼され親しまれる図書館を目指す。
- (4) 生涯学習の多様な要求に応えるとともに、各地域の郷土資料の収集保存に努め、まちづくり・ひとづくりを支援する。
- (5) 読書の習慣に配慮し、幼児・児童からの図書館利用の推進に努め、また学校等との連携を重視し、徹底した子どもと本の環境整備と児童サービスに努める。
- (6) 市民の身近な文化活動施設として、展示会、教室・講座、映画会・音楽会等を開催し、市民参加型の企画・行事に努める。
- (7) 市民と共に育ち、市民が育てる図書館を目指し、甲賀市図書館協議会の活動を尊重し、図書館と市民との共働に努める。

令和3年度甲賀市図書館活動報告書

令和4年6月発行

発行 甲賀市図書館