

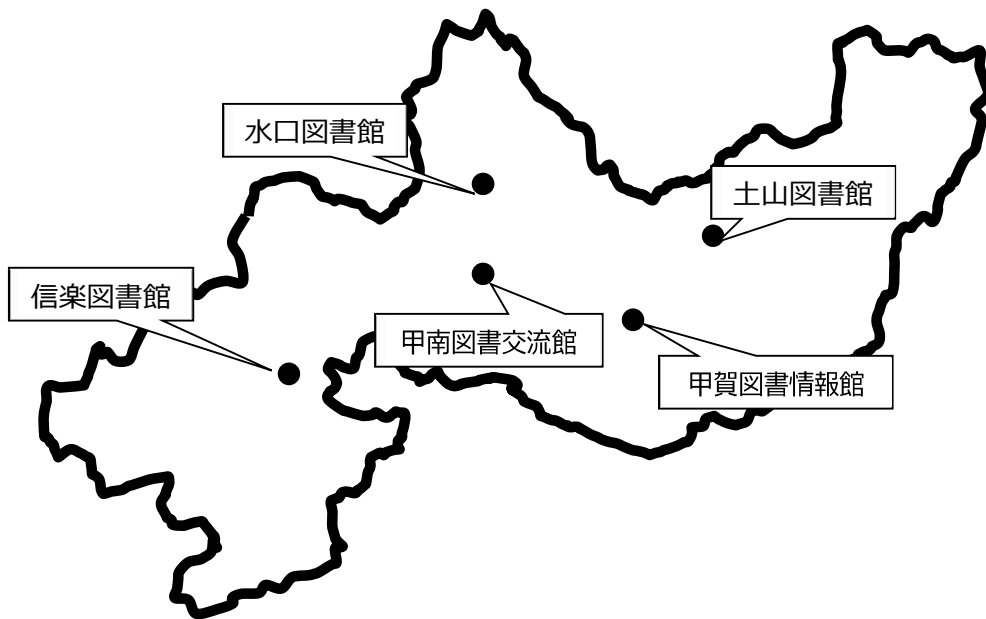
令和7年度

(2025年度)

# 甲賀市図書館活動報告書



図書館キャラクター「たぬ吉&ポン子」



令和7年度(2025年度)  
甲賀市図書館活動報告書

目次

1. 沿革	1
2. 施設概要	6
3. 年間目標及び活動概要、図書館協議会開催記録	9
4. 統計資料	11
(1) 経費	12
(2) 館別蔵書冊数	13
(3) 館別個人貸出冊数	
(4) 館別個人利用者数	
(5) 館別団体貸出冊数	
(6) 館別蔵書回転率	
(7) 月別貸出冊数	14
(8) 月別利用者数	15
(9) 年齢別貸出冊数	16
(10) 予約・リクエスト	17
(11) 相互貸借	
(12) レファレンス受付数	
(13) 移動図書館車利用状況	18
(14) 湖南市との相互利用による広域利用統計	20
(15) 統計データの変動	22
(16) 統計データの比較	24
5. 5館共同事業概要	26
6. 各館の事業実績、施設の利用	31
7. 雑誌・新聞一覧	40
8. 条例・規則	43

# 甲賀市図書館の沿革

－甲賀市合併以前－

## 水口図書館

1909年(明治42年) 大正初期	2月11日	水口小学校の敷地内に「私立水口図書館」と名づけて開館 巡回文庫開始
1928年(昭和3年)		井上好三郎氏が鉄筋コンクリート2階建て(ヴォーリズ設計・現 国登録有形文化財建造物指定) 建坪99㎡の図書館を寄贈。私立教育会より町に移管「町立図書館」となる。
1967年(昭和42年)		町の移動図書館車「へきすい号」開始
1970年(昭和45年)		水口中央公民館建設とあわせて、同館2階に移転。
1983年(昭和58年)	6月11日	現在の地に町立水口図書館・町立歴史民俗資料館建設移転
2000年(平成12年)	1月	移動図書館車買換え(2,000冊収納可)
2001年(平成13年)	1月	図書館電算システム導入

## 土山図書館

1990年(平成2年)		土山町文化の回廊整備事業(あいの丘文化ゾーン整備計画)
1991年(平成3年)	6月25日	両検討委員会合同会議(図書館と歴史民俗資料館)
1992年(平成4年)	4月1日	土山町立図書館開設準備室設置
	5月27日	あいの丘文化施設検討委員会
	6月25日	起工式
1993年(平成5年)	3月	「土山町立図書館の設置および管理に関する条例」制定
	3月15日	竣工式
	7月10日	土山町立図書館開館

## 甲賀図書情報館

1992年(平成4年)	11月30日	社会教育委員会より町長に「図書館建設について建議」を提出
1996年(平成8年)	9月	図書情報センター基本構想(素案)作成
1997年(平成9年)	3月	実施設計完了
1998年(平成10年)	4月1日	図書情報センター開設準備室設置(教育委員会事務局内)
1999年(平成11年)	10月21日	起工式
2000年(平成12年)	8月31日	図書情報館完成
	12月18日	「甲賀町立図書情報館設置等に関する条例」制定
2001年(平成13年)	3月31日	甲賀町立図書情報館開館
2003年(平成15年)	4月11日	移動図書館車「ほんバス」運行開始

## 甲南図書交流館

1999年(平成11年)	3月	甲南町立図書館建設検討委員会設置
2001年(平成13年)	10月	甲南町図書館開設準備室設置
2002年(平成14年)	1月	甲南町図書館開設準備委員会設置
	8月	(仮称)甲南町立図書館基本計画書策定
	10月	設計者をプロポーザル方式で決定
2003年(平成15年)	3月	実施設計完了
	7月	建築工事起工
2004年(平成16年)	3月	建築工事完了
	4月	「甲南町立図書交流館設置条例」制定
	7月24日	甲南町立図書交流館開館

## 信楽図書館

1985年(昭和60年)		信楽町草の根文庫自主連絡会より「信楽町立図書館建設について」の陳情書提出
1987年(昭和62年)		第6回図書館小委員会「図書館建設構想」提出
1988年(昭和63年)	9月	「信楽町図書館整備に関する基金条例」制定
1989年(平成元年)		第1回信楽町立図書館基本構想策定委員会開催
1990年(平成2年)		信楽町立図書館構想策定委員会から「(仮称)信楽町立図書館基本構想」提出
1991年(平成3年)	5月14日	信楽高原鐵道列車事故発生、15日世界陶芸祭中止
1994年(平成6年)	4月	公民館図書室に図書館開設準備室併設
1996年(平成8年)	4月	本体建築竣工
	11月1日	信楽町立図書館開館記念式典
	11月3日	信楽町立図書館業務開始
2004年(平成16年)	3月	神崎春之氏コレクション信楽関係新聞記事検索システム完成

－甲賀市合併以降－

2004年(平成16年)10月1日甲賀郡7町のうち、水口町・土山町・甲賀町・甲南町・信楽町の5町が合併し甲賀市となる。並列合併により、各館は地域館として継承し、甲賀市教育委員会生涯学習課に組織化された。＜2009年(平成21年)4月より社会教育課、2019年(平成31年)4月より社会教育スポーツ課に名称変更＞

甲賀市図書館

2004年(平成16年)	10月1日	「甲賀市図書館条例」制定 甲賀市合併により、下記のとおり館名変更する 水口町立図書館→甲賀市水口図書館 土山町立図書館→甲賀市土山図書館 甲賀町立図書情報館→甲賀市甲賀図書情報館 甲南町立図書交流館→甲賀市甲南図書交流館 信楽町立図書館→甲賀市信楽図書館
	10月	甲賀市図書館間の市内協力便を開始
2005年(平成17年)	3月	平成16年度 第1回甲賀市図書館協議会開催
2006年(平成18年)	3月	図書館システム統一に関する調査報告を提出
	4月	甲南図書交流館の休館日を火・水曜日に変更
	11月	信楽図書館開館10周年、記念事業開催
2008年(平成20年)	8月	信楽地域で移動図書館車「碧水号」の運行開始
2009年(平成21年)		甲賀市図書館条例施行規則を一部改正
	2月10日	図書館システムを更新、5館で一つのシステムとして運用開始。 蔵書データなどを一元化、貸出冊数などを市内で統一 5館共通の新カード発行(絵・市居みか氏)
	2月	水口図書館100周年記念事業
	3月	甲賀市子ども読書活動推進計画策定
	4月1日	水口図書館の開館時間を10時～18時に変更 休館日を2グループにわけ、水口、甲賀の休館日を木・金曜日、土山、甲南、信楽を月・火曜日とする。閉館作業日を調整。
2010年(平成22年)	1月4日	インターネット予約開始
	3月	移動図書館車「ほんバス」による甲南第三小学校、鮎河小学校、山内小学校への試走
	4月	甲南第三小学校、鮎河小学校、山内小学校へ移動図書館車「ほんバス」の運行開始
2011年(平成23年)		「住民生活に光をそそぐ交付金」を受け移動図書館車更新公募により、愛称「ぶっくるん」に決定 5館共同事業「本でつながるプロジェクト」開始 5館共同事業「紅葉マップをつくろう！」開始 紅葉スポットの情報を収集し、資料化を目指す。
2012年(平成24年)	7月1日	甲賀市図書館資料弁償要綱 施行 甲賀市図書館資料貸出制限要綱 施行
	12月27日	甲賀市図書館振興北村昭三基金条例 施行 甲賀市図書館の資料及び設備の充実その他の図書館活動の振興を図るため、北村昭三氏からの寄附金を基にして、甲賀市図書館振興北村昭三基金を設置



2013年(平成25年)	3月	移動図書館車「ほんバス」による甲南第一小学校、甲南第二小学校、甲南中部小学校、希望ヶ丘小学校、土山小学校、大野小学校への試走
	4月	甲南第一小学校、甲南第二小学校、甲南中部小学校、希望ヶ丘小学校、土山小学校、大野小学校へ移動図書館車「ほんバス」の運行開始 これにより移動図書館車が市内全小学校への運行となる 5館共同事業「こども読書通帳」配布開始
	12月	規則改正により、市内の事業所へ団体利用カードの発行が可能となる 甲賀市図書館キャラクター「たぬ吉・ボン子」誕生
2014年(平成26年)	3月	甲賀市子ども読書活動推進計画第2次計画の策定 甲賀市図書館サービス計画の策定
	3月3日	図書館システムを更新、ホームページをリニューアル
	4月	高齢者施設へ移動図書館車の巡回、配達等のサービス開始
	11月8日	甲賀市市制施行10周年記念「図書館まつり」開催
2015年(平成27年)	4月	心身障害者用ゆうメールによる郵送貸出サービス開始 国立国会図書館「デジタル化資料送信サービス」の利用開始
	5月	甲賀市図書館だよりをリニューアル
	7月	甲賀市YA(ヤングアダルト)通信「ホンマニ！」創刊 マンガ資料コーナーを全館に設置
	10月	雑誌スポンサー制度の運用開始
	10月31日	「図書館まつり2015」開催
2016年(平成28年)	2月	甲賀市図書館多目的公用車「きたむら号」導入
	3月	「紅葉マップ」で利用者から収集した情報をもとに、「紅葉マップをつくろう！」作成
	4月	小・中学校向け学習支援パックの作成、団体貸出開始
	8月	甲賀市図書館公衆無線LANサービス開始
	10月30日	「図書館まつり2016」開催 第一回ビブリオバトル in Koka開催
	10月～11月	甲賀市図書館の利用に関するアンケート調査実施
2017年(平成29年)	6月	レファレンス事例集公開開始
	7月	甲賀市図書館の利用に関するアンケート調査結果報告
	10月	甲賀市図書館メールマガジン配信開始
	10月29日	「図書館まつり2017」開催
	11月27日	甲賀市図書館が所蔵する資料の除籍等の基準を定める要綱策定
2018年(平成30年)	2月	甲賀市図書館の利用に関するアンケート調査実施
	3月	甲賀市図書館ブックリスト『どのほんよもうかな?』作成
	3月5日	ビデオ・DVDの貸出期間を2週間に変更
	10月28日	「図書館まつり2018」開催
	12月18日	甲賀市図書館雑誌スポンサー制度取扱要領策定
2019年(平成31年)	3月18日	甲賀市図書館サービス計画第2次計画(案)及び甲賀市子ども読書推進計画第3次計画(案)のパブリックコメント募集
	3月22日	図書館システムを更新、インターネットサービス更新
2019年(令和元年)	5月	甲賀市子ども読書活動推進計画第3次計画の策定 甲賀市図書館サービス計画第2次計画の策定
	10月27日	「図書館まつり2019」開催

2020年(令和2年)	4月18日 ～5月17日	新型コロナウイルス感染拡大防止のため全館臨時休館
	4月～	新型コロナウイルス感染拡大防止のため甲南図書交流館の夜間開館を休止
	5月	甲賀市図書館再開ガイドライン作成
	7月	甲賀市図書館ブックリスト『どのほんよもうかな?』ダイジェスト版作成
	7月1日	甲賀市図書館再開ガイドライン改定
	7月25日 ～8月3日	新型コロナウイルス感染拡大防止のため甲賀図書情報館臨時休館
	10月1日	甲賀市図書館再開ガイドライン改定
	10月15日	甲賀市図書館再開ガイドライン改定
	2021年(令和3年)	2月8日
3月30日		甲賀市図書館条例施行規則改正
6月1日		湖南市立図書館との相互利用開始
6月23日		甲賀市図書館条例施行規則改正
7月		甲賀市図書館の利用に関する来館者アンケート調査実施
8月27日		新型コロナウイルス感染症対策図書館運営ガイドライン改定
10月1日		新型コロナウイルス感染症対策図書館運営ガイドライン改定
11月22日		新型コロナウイルス感染症対策図書館運営ガイドライン改定
12月15日		新型コロナウイルス感染症対策図書館運営ガイドライン改定
2022年(令和4年)	1月8日	新型コロナウイルス感染症対策図書館運営ガイドライン改定
	3月	パスファインダー作成
	6月23日	新型コロナウイルス感染症対策図書館運営ガイドライン改定
	7月	マルチメディアデジター図書利用サービス開始
	9月28日	新型コロナウイルス感染症対策図書館運営ガイドライン改定
	10月30日	ソウマチ氏講演会開催
	10月～11月	甲賀市図書館の利用に関するアンケート調査実施
	12月	オンラインレファレンスサービス開始
	12月	オンラインパスワード発行サービス開始
	12月	パスファインダー作成
	12月1日	新型コロナウイルス感染症対策図書館運営ガイドライン改定
	12月19日	新型コロナウイルス感染症対策図書館運営ガイドライン改定
2023年(令和5年)	3月	甲賀市図書館の利用に関するアンケート調査結果報告
	7月～10月	「思い出の本探します」事業実施
	7月26日	甲賀市子ども読書活動推進計画第3次計画改定
	8月18日	図書館条例施行規則改正 甲南図書交流館夜間開館廃止
	10月	図書館だよりリニューアル
	11月15日	甲賀市図書館サービス計画第2次計画改定
2024年(令和6年)	1月20日	甲賀市広報大使・世津田スン氏講演会開催
	7月	パスファインダー作成
	10月6日	「図書館まつり2024」開催
	10月6日	甲賀市郷土資料室「忍」開室
2025年(令和7年)	1月	パスファインダー作成
	3月	甲賀市子ども読書活動推進計画第4次計画の策定 甲賀市図書館サービス計画第3次計画の策定
	7月	甲賀市図書館の利用に関する来館者アンケート調査実施
	9月～2月	甲賀図書情報館 空調設備改修工事のため長期休館
	9月27日	甲賀市郷土資料室「忍」オープン1周年記念 太伴原甲賀氏講演会開催
	10月	甲賀市図書館の利用に関する来館者アンケート調査結果報告
2026年(令和8年)	11月	甲賀市図書館友の会設立
	2月	パスファインダー作成
	3月	学習支援パックリリニューアル



## 土山図書館

(つちやまとしよかん)

- 所在地 滋賀県甲賀市土山町北土山2230番地  
〒528-0211
- ・電話番号 (0748)66-1056
  - ・FAX (0748)66-1067
  - ・開館時間 午前10時から 午後6時まで
  - ・休館日 月曜日・火曜日・第4金曜日(閉館作業日)  
年末年始、特別整理期間、システム点検日
  - ・職員 専任職員 2名(うち司書1名)  
会計年度任用職員 司書 2名
  - ・開館年月日 1993年(平成5年)7月10日
  - ・構造 鉄骨コンクリート造 一部2階建(中2階)
  - ・建築面積 1,911.36㎡(歴史民俗資料館含む)
  - ・延床面積 1,675.47㎡(歴史民俗資料館含む)
  - ・設計監理 森野設計事務所
  - ・建築工事 大宝松木株式会社
  - ・施設の特徴
1. 「脇本陣」を現代風にアレンジした外観と内装で仕上げています。
  2. 歴史民俗資料館との複合施設です。
  3. 大活字本を多数所蔵しています



## 甲賀図書館情報館

(こうかとしよじょうほうかん)

- 所在地 滋賀県甲賀市甲賀町大原中889番地  
〒520-3431
- ・電話番号 (0748)88-7246なによむ
  - ・FAX (0748)88-7005
  - ・最寄駅 JR草津線 油日駅
  - ・開館時間 午前10時から 午後6時まで
  - ・休館日 木曜日・金曜日・第4水曜日(閉館作業日)  
年末年始、特別整理期間、システム点検日
  - ・職員 専任職員 3名(うち司書1名)  
会計年度任用職員 司書 3名
  - ・開館年月日 2001年(平成13年)3月31日
  - ・構造 鉄筋コンクリート平屋建 一部鉄骨建
  - ・建築面積 2,179.31㎡
  - ・延床面積 2,003.13㎡
  - ・設計監理 株式会社 片淵建築事務所
  - ・建築工事 三陽建設 株式会社
  - ・施設の特徴
1. 誘導チャイム、書架間の広さなどユニバーサルデザインを考慮した設計です。
  2. 大型遊具のある公園や子育て支援センターなどが隣接しています。
  3. 大きな窓からの景観、ゆったりとしたスペースなどくつろぎの場となる施設です。



## 甲南図書交流館

(こうなんとしょこうりゅうかん)

- ・所在地 滋賀県甲賀市甲南町深川1865番地  
〒520-3322
- ・電話番号 (0748)86-1504 いこーよ
- ・FAX (0748)86-1505
- ・最寄駅 JR草津線 甲南駅
- ・開館時間 午前10時から 午後6時まで
- ・休館日 月曜日・火曜日・第4水曜日(閉館作業日)  
年末年始、特別整理期間、システム点検日
- ・職員 専任職員 3名(うち司書2名)  
会計年度任用職員 司書 3名  
業務補助員 1名
- ・開館年月日 2004年(平成16年)7月24日
- ・構造 鉄骨造 一部2階建
- ・建築面積 2,471.19㎡
- ・延床面積 2,528.54㎡
- ・設計監理 株式会社 徳岡昌克建築設計事務所
- ・建築工事 株式会社 浅沼組滋賀営業所
- ・施設の特徴

1. 高さをおさえ、周囲の町並みに溶け込む景観です。
2. 親しみが感じられ、明るく開放的で、ひとにやさしい施設です。
3. 太陽光発電、空調システム、自然採光など、地球環境にやさしい施設です。
4. 館内の郷土資料室「忍」には、忍者を核とした甲賀市に関する資料を揃えています。

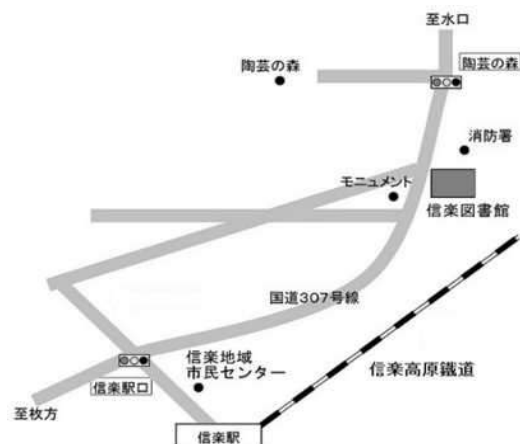


## 信楽図書館

(しがらきとしょかん)

- ・所在地 滋賀県甲賀市信楽町長野1312番地1  
〒529-1851
- ・電話番号 (0748)82-0320
- ・FAX (0748)82-3921
- ・最寄駅 信楽高原鉄道 信楽駅
- ・開館時間 午前10時から 午後6時まで
- ・休館日 月曜日・火曜日・第4木曜日(閉館作業日)  
年末年始、特別整理期間、システム点検日
- ・職員 専任職員 2名(うち司書2名)  
会計年度任用職員 司書 2名  
業務補助員 1名
- ・開館年月日 1996年(平成8年)11月3日
- ・構造 鉄筋コンクリート造平屋建 一部地下
- ・建築面積 1,697.91㎡
- ・延床面積 1,696.59㎡
- ・設計監理 鬼頭梓建築設計事務所
- ・建築工事 共和建設株式会社
- ・施設の特徴

1. 信楽焼を随所に用いた意匠です。
2. 白木のグランドピアノがあり、定例のフロアコンサートを開催しています。
3. 玄関入口に市民ギャラリーがあり、日頃の文化活動の発表の場として使われています。
4. 陶芸資料の特別収集コーナーがあります。



## 令和7年度(2025年度)甲賀市図書館年間目標

「甲賀市図書館サービス計画 第3次計画」及び「子ども読書活動推進計画 第4次計画」を基に、年間目標の設定を行いました。

今年度は「甲賀市図書館サービス計画 第3次計画」に定める4つの目標のひとつである「本と人、人と人がであい、新たな交流の場となる図書館」を基本としたうえで、館外に積極的に出向くなど、潜在的な利用者の掘り起こしを目指し、以下のとおり年間目標を定めました。

「新たな利用者と図書館とのであいづくり」

## 令和7年度(2025年度)甲賀市図書館活動の概要

年間目標の「新たな利用者と図書館とのであいづくり」に基づき様々な活動を行いました。定例のおはなし会や夏休み工作教室を実施したほか、市民との協働事業や関係機関との連携事業として、甲賀駅前で開催された「こうか駅前マルシェ」に移動図書館を出展しました。また、かふか夢の森で開催された「こうか木育フェスタ」や、あいこうか市民ホールで開催された「甲賀映像祭」に出展するなど、庁内連携を図り図書館をPRするよい機会となりました。さらに11月には市民有志により「甲賀市図書館友の会」が設立され、図書館との協働事業を開始しました。

7月には「甲賀市図書館の利用に関する来館者アンケート調査」を実施しました。数多くのご意見・ご要望については今後の図書館サービスに活かしていきます。調査結果及びご意見・ご要望への回答については図書館ホームページに掲載しています。

施設整備については、甲賀図書館を、9月から6か月間休館し、空調設備改修工事を実施しました。その間は仮設窓口を設置して予約図書の出借・返却を行い、新着本・雑誌・DVDを市内の他館へ設置するなど、利用者サービスの維持と、資料の有効活用に努めました。今後も快適に施設を利用いただくために、必要な改修を実施していきます。

将来を担う中学生・高校生を中心としたヤングアダルト世代に向けては、夏休みと冬休みにブックリスト「YA通信ホンマニ！」を発行したほか、20歳のつどいにおいてもおすすめの本を紹介したブックリスト「甲賀市図書館からオトナになったあなたへ」の配布を行い、それぞれの成長の節目に寄り添うことで、新たな読者層の開拓と継続的な読書支援に取り組みました。

一般向けの事業としては、甲賀市郷土資料室「忍」オープン1周年記念として、講演会「末裔が語る家康と甲賀忍者」を甲南図書館で開催しました。甲賀五十三家の末裔であり、『家康と甲賀忍者・大原一族』を執筆された太伴原甲賀氏に、著書の制作秘話をお話いただき、幅広い年代・地域の方々にご参加いただきました。このほか、問い合わせの多いテーマについて資料の探し方を紹介する

パスファインダーは、一般向けとして「出来事を調べる(近代以降)」を追加作成しました。

令和8年度の図書館システム更新にともなう、新たなサービスを検討するとともに、従来からのサービスについても検証・改善を行い、より市民に親しまれる図書館となるよう努めていきます。

## 令和7年度(2025年度)甲賀市図書館協議会開催記録

### ○第1回甲賀市図書館協議会

日時:令和7年8月20日(水)19:00~20:35 会場:甲南図書交流館

出席者:委員11名、教育長、教育委員会事務局理事、社会教育スポーツ課課長、同参事、館長5名、係長1名、傍聴者1名

- ・委嘱状交付
- ・令和6年度 甲賀市図書館活動報告について
- ・令和7年度 甲賀市図書館実施事業計画について
- ・甲賀市図書館サービス計画第3次計画・甲賀市子ども読書活動推進計画第4次計画の策定について(報告)

### ○勉強会(1回目)

日時:令和7年10月11日(土)14:00~16:10 会場:甲南図書交流館

出席者:委員3名、館長2名(水口・甲南)、係長1名、職員1名

- ・図書館運営の総まとめである「活動報告」や「事業計画」等について、詳細な説明と意見交換

### ○第2回甲賀市図書館協議会

日時:令和7年12月24日(水)19:00~20:40 会場:甲南図書交流館

出席者:委員10名、教育委員会事務局理事、社会教育スポーツ課課長、館長5名、係長1名

- ・令和7年度 事業の経過報告について
- ・令和7年度 図書館評価について
- ・令和7年度甲賀市図書館の利用に関する来館者アンケート調査結果報告について

### ○第3回甲賀市図書館協議会

日時:令和8年3月17日(火)19:00~20:40 会場:甲南図書交流館

出席者:委員9名、教育委員会事務局理事、社会教育スポーツ課課長、館長5名、係長2名

- ・令和7年度 事業の中間報告について
- ・令和8年度 事業実施計画について
- ・甲賀市立図書館の在り方等の検討について

## 統計資料

		水口図書館	土山図書館	甲賀図書情報館	甲南図書交流館	信楽図書館	甲賀市域
A	人口(人)						86,542
B	市域						481.62km <sup>2</sup>
C	図書館数	1	1	1	1	1	5
D	登録者(人)	20,989	4,101	7,663	12,704	6,957	52,414
E	職員数(人) (うち非常勤職員)	8 (5)	4 (2)	6 (3)	7 (3)	5 (2)	30 (15)
F	総貸出冊数(冊)	186,793	38,682	37,351	173,736	71,767	508,329
G	個人貸出冊数(冊)	169,251	34,827	35,824	163,365	67,959	471,226
H	蔵書冊数(冊)	165,203	114,988	129,748	146,975	163,699	720,613
I	(うち図書)	(159,062)	(109,158)	(120,011)	(137,061)	(152,984)	(678,276)
J	開架冊数(冊)	91,488	83,799	91,154	109,819	102,715	478,975
K	(うち図書)	(89,057)	(81,359)	(87,459)	(105,184)	(97,848)	(460,907)
L	閉架冊数(冊)	65,647	30,180	34,052	37,155	58,530	225,564
M	BM冊数(冊)	8,068	1,009	4,542	0	2,454	16,073
N	年間購入冊数(冊)	3,954	2,097	2,674	3,863	3,280	15,868
O	(うち図書)	(3,226)	(1,375)	(1,455)	(2,509)	(2,141)	(10,706)
P	年間受入冊数(冊)	4,404	2,425	2,865	4,915	3,725	18,334
Q	(うち図書)	(3,577)	(1,662)	(1,581)	(3,457)	(2,526)	(12,803)
R	(うち視聴覚資料)	(31)	(21)	(16)	(37)	(46)	(151)
S	図書費(円)	6,150,087	2,759,850	2,763,006	4,571,477	3,968,590	20,213,010
T	資料費(円)	7,183,442	3,904,782	4,307,588	6,398,964	5,446,260	27,241,036
U	開館日数	240	238	126	239	239	358
V	有効登録者数	3,874	742	1,544	2,989	1,479	10,628
W	雑誌種数	67	57	94	116	91	254
X	新聞種数	8	9	9	8	7	12
Y	団体貸出冊数	17,302	3,751	1,459	10,144	3,661	36,317
Z	図書館費(円)						290,381,259

Aの人口は、令和8年3月末現在

Eの職員数は令和7年4月1日現在、( )内は会計年度任用職員数の内数

Fの冊数はG+Y+相互貸借貸出数(P19(11)-(B)の表を参照)の合計値

登録者数は登録(更新含む)を行った館でカウント

S・T・Zの図書費・資料費・図書館費は令和7年度決算見込み額

図書館費に正規職員・再任用職員の人件費は含まない。

### 事業実績

①	市民一人当たりの貸出冊数	個人貸出冊数(G)／人口(A)	5.4 冊
②	登録率(実利用率)	登録者(D)／人口(A)	60.6%
③	登録者一人当たりの貸出冊数	個人貸出冊数(G)／登録者(D)	9.0 冊
④	市民一人当たりの蔵書冊数	蔵書冊数(H)／人口(A)	8.3 冊
⑤	市民一人当たりの資料費	資料費(T)／人口(A)	315 円
⑥	市民一人当たりの図書費	図書費(S)／人口(A)	234 円
⑦	購入資料の平均単価	図書費(S)／年間購入冊数(O)	1,888 円
⑧	貸出コスト	図書館費(Z)／総貸出冊数(F)	571 円
⑨	職員一人当たりの奉仕人口	人口(A)／職員数(E)	2,885 人
⑩	職員一人当たりの貸出冊数	総貸出冊数(F)／職員数(E)	16,944 冊
⑪	開架新鮮率	年間受入冊数(P)／開架冊数(J)	3.83%
⑫	蔵書回転率	貸出冊数(G)+(Y)／蔵書冊数(H)	0.70 回
⑬	市民一人当たりのサービス効果	購入図書の平均単価(S)/(O)×個人貸出冊数(G)／人口(A)	10,280 円
⑭	行政効果(還元益)(千円)	購入図書の平均単価(S)/(O)×個人貸出冊数(G)－図書館費(Z)	599,297 千円
⑮	市民一人当たりの行政効果(還元益)	行政効果(還元益)⑭／人口(A)	6,925 円

※ 貸出コスト: 貸出冊数1冊あたりにいくらの経費がかかったかを示すもの。(正規職員の人件費を除く)

※ 開架新鮮率: 利用者の目に触れる開架資料のうち、新規受入資料の割合。資料の新鮮さを表す。

※ 市民一人当たりのサービス効果: 図書館で貸出した資料を個人で購入したと仮定して金額に換算。

※ 行政効果: 市民へ貸出した資料数を金額に換算し、図書館運営にかかった費用を引いたもの。

(1)経費

令和7年度決算(見込み)

(単位:千円)

	水口図書館	土山図書館	甲賀図書情報館	甲南図書交流館	信楽図書館	合計
資料費(a+b+c+d)	7,183	3,905	4,308	6,398	5,447	27,241
a 図書費	6,150	2,760	2,763	4,571	3,969	20,213
b 雑誌費	607	608	1,067	1,178	976	4,436
c 視聴覚資料費	48	89	10	271	172	590
d 新聞購読費	378	448	468	378	330	2,002

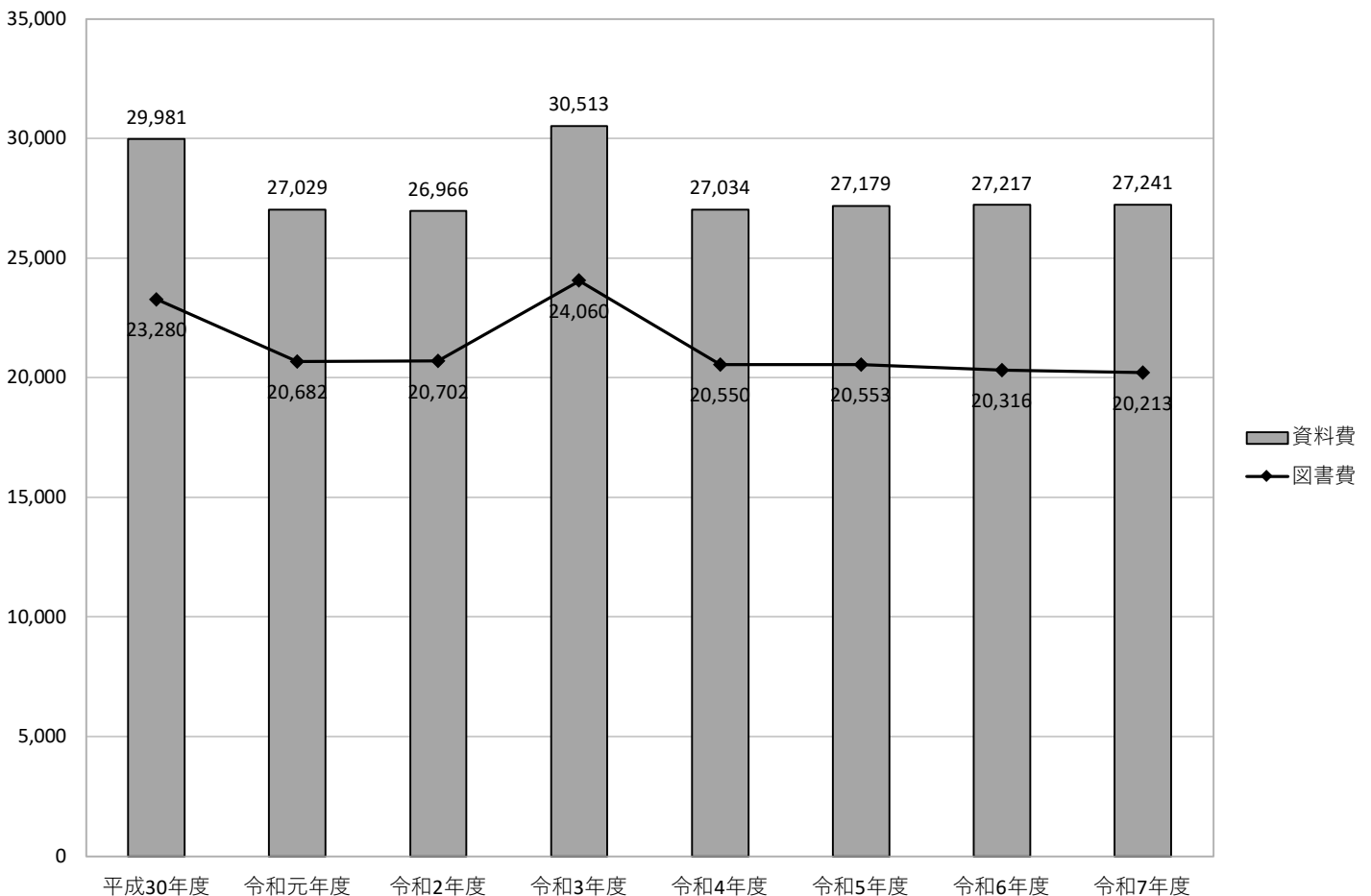
令和8年度予算

(単位:千円)

	水口図書館	土山図書館	甲賀図書情報館	甲南図書交流館	信楽図書館	合計
資料費(a+b+c+d)	6,978	3,655	4,328	6,838	5,210	27,009
a 図書費	5,930	2,450	2,710	5,010	3,610	19,710
b 雑誌費	620	650	1,050	1,150	1,020	4,490
c 視聴覚資料費	50	100	100	300	250	800
d 新聞購読費	378	455	468	378	330	2,009

(単位:千円)

資料費と図書費決算額の推移(千円)



## (2)館別蔵書冊数

(単位:冊)

	一般書	児童書	図書小計	雑誌	AV資料	合計
水口図書館	104,338	54,724	159,062	5,467	674	165,203
土山図書館	71,871	37,287	109,158	4,934	896	114,988
甲賀図書館情報館	84,947	35,064	120,011	7,851	1,886	129,748
甲南図書館交流館	91,981	45,080	137,061	7,688	2,226	146,975
信楽図書館	108,143	44,841	152,984	8,720	1,995	163,699
合計	461,280	216,996	678,276	34,660	7,677	720,613

## (3)館別個人貸出冊数

(単位:冊)

	一般書	児童書	図書小計	雑誌	AV資料	合計
水口図書館	87,814	72,486	160,300	8,121	830	169,251
土山図書館	18,566	13,113	31,679	2,736	412	34,827
甲賀図書館情報館	17,048	15,123	32,171	2,901	752	35,824
甲南図書館交流館	85,885	65,047	150,932	9,647	2,786	163,365
信楽図書館	38,173	24,113	62,286	4,345	1,328	67,959
合計	247,486	189,882	437,368	27,750	6,108	471,226

## (4)館別個人利用者数

(単位:人)

	0～6歳	7～12歳	13～15歳	16～18歳	19歳以上	合計
水口図書館	969	3,845	539	232	39,361	44,946
土山図書館	129	618	304	22	6,262	7,335
甲賀図書館情報館	120	936	120	20	7,108	8,304
甲南図書館交流館	713	3,847	349	170	28,835	33,914
信楽図書館	394	1,151	165	90	13,033	14,833
合計	2,325	10,397	1,477	534	94,599	109,332

## (5)館別団体貸出冊数

(単位:冊)

	幼稚園・保育園	小学校	中学校	高等学校	その他	合計
水口図書館	120	1,497	18	46	15,621	17,302
(団体数)	(3)	(57)	(2)	(2)	(44)	(108)
土山図書館	922	559	57	0	2,213	3,751
(団体数)	(3)	(9)	(2)	(0)	(11)	(25)
甲賀図書館情報館	7	143	0	0	1,309	1,459
(団体数)	(1)	(7)	(0)	(0)	(11)	(19)
甲南図書館交流館	186	974	57	0	8,927	10,144
(団体数)	(3)	(45)	(2)	(0)	(33)	(83)
信楽図書館	127	1,168	126	48	2,192	3,661
(団体数)	(4)	(31)	(2)	(1)	(15)	(53)
合計	1,362	4,341	258	94	30,262	36,317

## (6)館別蔵書回転率

	一般書	児童書	図書小計	雑誌	AV資料	合計
水口図書館	0.8回	1.3回	1.0回	1.5回	1.2回	1.0回
土山図書館	0.3回	0.4回	0.3回	0.6回	0.5回	0.3回
甲賀図書館情報館	0.2回	0.4回	0.3回	0.4回	0.4回	0.3回
甲南図書館交流館	0.9回	1.4回	1.1回	1.3回	1.3回	1.1回
信楽図書館	0.4回	0.5回	0.4回	0.5回	0.7回	0.4回
合計	0.5回	0.9回	0.6回	0.8回	0.8回	0.7回

※団体貸出冊数を含まない。

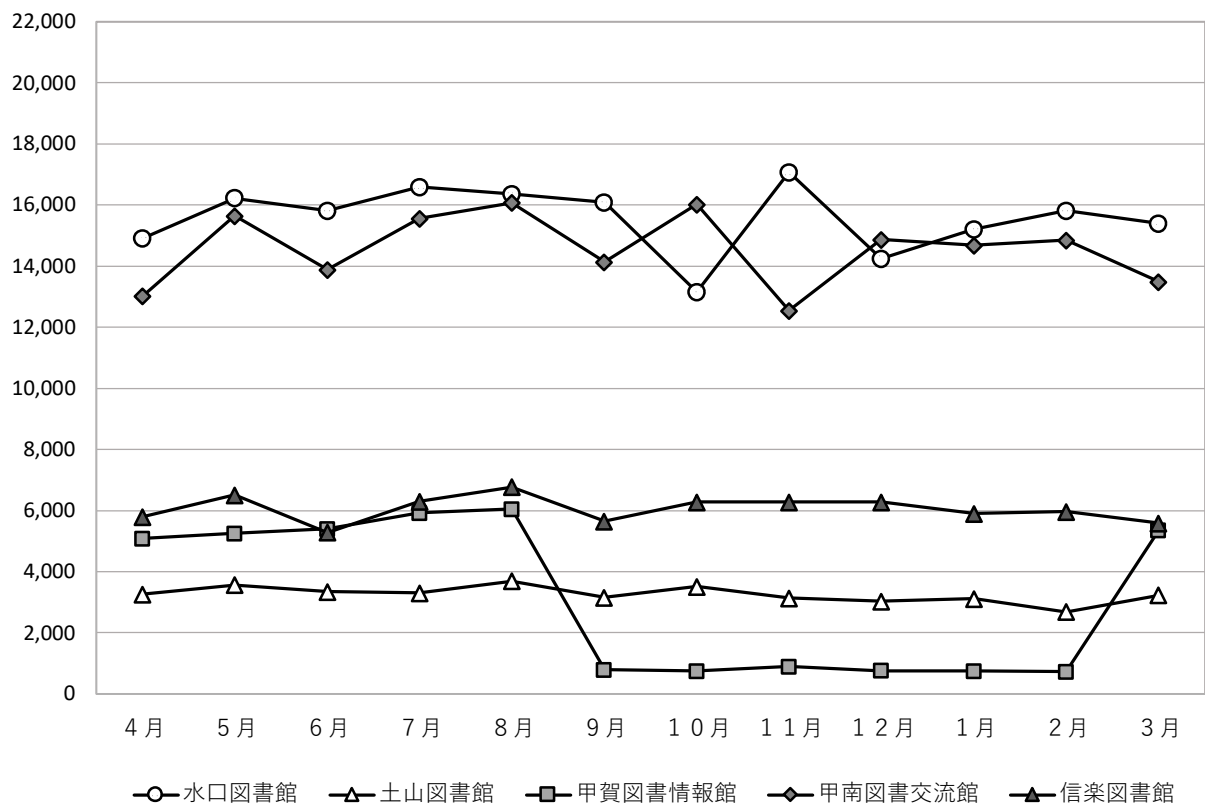
(7)月別貸出冊数

(単位:冊)

	水口図書館	土山図書館	甲賀図書館情報館	甲南図書館交流館	信楽図書館	合計
4月	14,913	3,262	5,091	13,037	5,802	42,105
5月	16,226	3,570	5,263	15,643	6,507	47,209
6月	15,819	3,353	5,396	13,891	5,287	43,746
7月	16,588	3,309	5,936	15,557	6,301	47,691
8月	16,366	3,704	6,052	16,081	6,780	48,983
9月	16,082	3,167	793	14,146	5,652	39,840
10月	13,157	3,516	753	16,033	6,292	39,751
11月	17,073	3,149	907	12,549	6,285	39,963
12月	14,252	3,036	761	14,867	6,289	39,205
1月	15,203	3,127	759	14,687	5,906	39,682
2月	15,816	2,692	732	14,852	5,975	40,067
3月	15,406	3,235	5,369	13,499	5,600	43,109
合計	186,901	39,120	37,812	174,842	72,676	511,351

※市内相互貸借冊数(3,022冊)を含む

月別貸出冊数(冊)



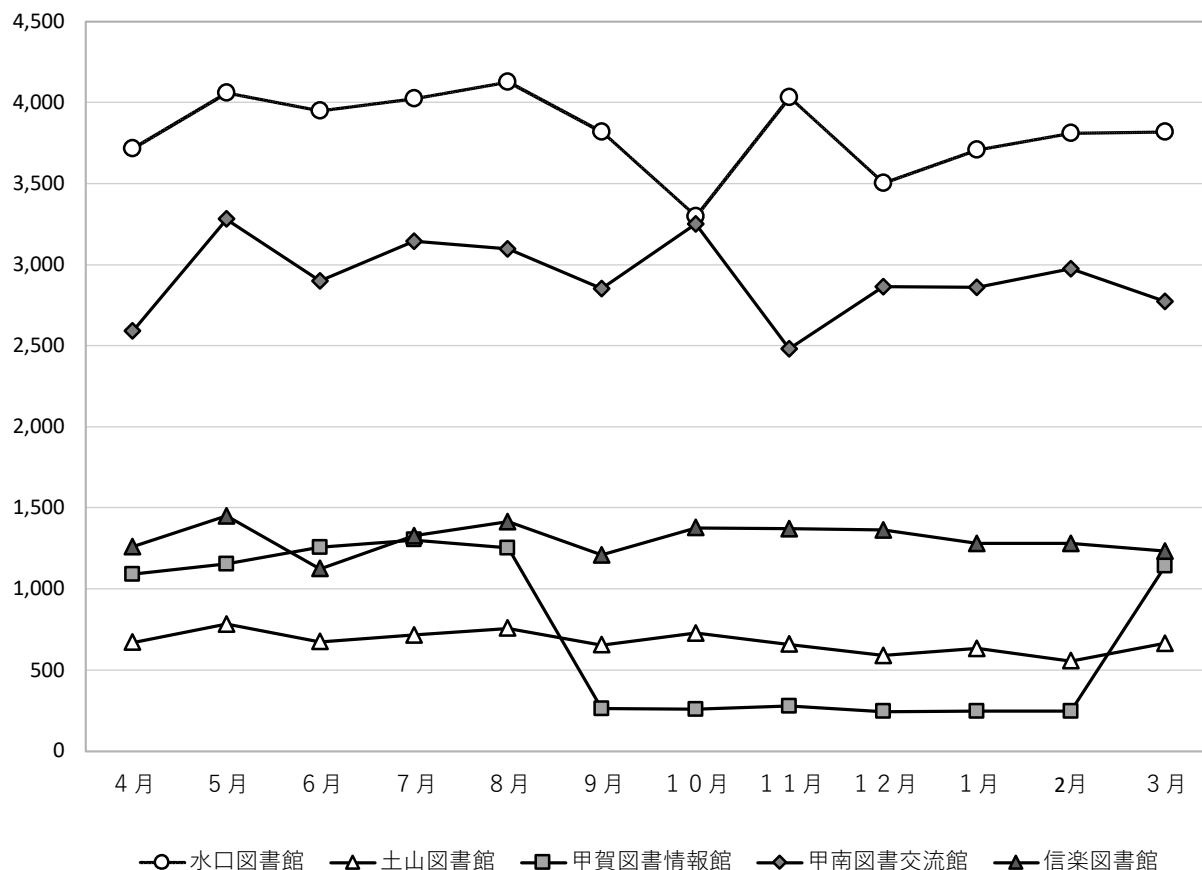
(8)月別利用者数

(単位:人)

	水口図書館	土山図書館	甲賀図書館情報館	甲南図書館交流館	信楽図書館	合計
4月	3,715	670	1,090	2,590	1,262	9,327
5月	4,060	783	1,154	3,281	1,451	10,729
6月	3,950	674	1,258	2,900	1,124	9,906
7月	4,023	714	1,303	3,145	1,327	10,512
8月	4,126	757	1,251	3,096	1,416	10,646
9月	3,818	654	262	2,850	1,209	8,793
10月	3,299	726	257	3,251	1,377	8,910
11月	4,031	658	277	2,482	1,370	8,818
12月	3,502	590	244	2,864	1,362	8,562
1月	3,708	634	246	2,859	1,281	8,728
2月	3,810	556	247	2,973	1,281	8,867
3月	3,821	664	1,140	2,772	1,234	9,631
合計	45,863	8,080	8,729	35,063	15,694	113,429

※団体利用者、相互貸借利用者を含む。

月別利用者数(人)

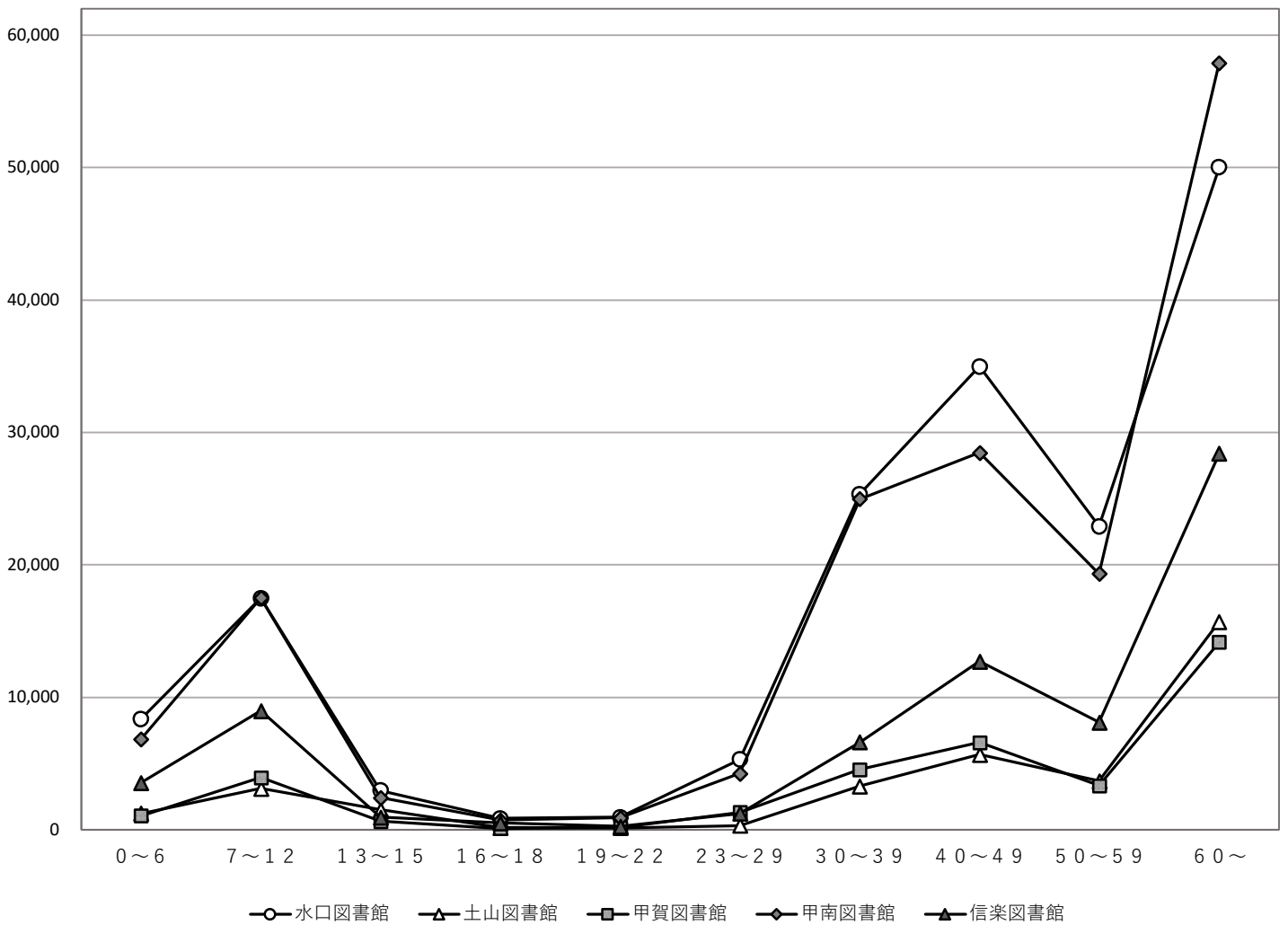


(9)年齢別貸出冊数

(単位:冊)

	0~6	7~12	13~15	16~18	19~22	23~29	30~39	40~49	50~59	60~	(合計)
水口図書館	8,385	17,492	2,966	869	931	5,310	25,338	35,000	22,923	50,037	169,251
土山図書館	1,222	3,104	1,511	163	154	321	3,276	5,689	3,666	15,721	34,827
甲賀図書館	1,049	3,947	645	105	154	1,317	4,538	6,575	3,320	14,174	35,824
甲南図書館	6,850	17,512	2,422	723	900	4,254	24,977	28,479	19,336	57,912	163,365
信楽図書館	3,541	8,980	933	519	244	1,222	6,606	12,707	8,116	28,407	71,275
総合計	21,047	51,035	8,477	2,379	2,383	12,424	64,735	88,450	57,361	166,251	474,542

年齢別貸出冊数(冊)



(10)予約・リクエスト

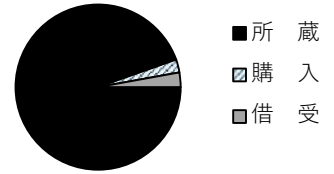
(単位:件)

	所蔵	購入	借受	取消・謝絶	合計	所蔵率
水口図書館	21,283	573	654	1,361	23,871	94.5%
土山図書館	2,750	49	69	175	3,043	95.9%
甲賀図書館情報館	5,877	92	152	439	6,560	96.0%
甲南図書交流館	15,437	538	602	890	17,467	93.1%
信楽図書館	7,122	305	336	663	8,426	91.7%
合計	52,469	1,557	1,813	3,528	59,367	94.0%

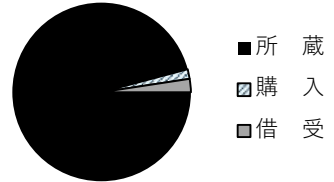
※合計には取消・謝絶を含む (うちWEB予約) 38,679

※所蔵率は取消・謝絶を除く提供件数を所蔵で割ったもの

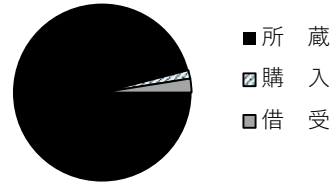
水口 予約・リクエスト



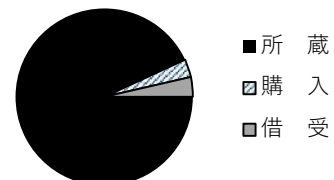
土山 予約・リクエスト



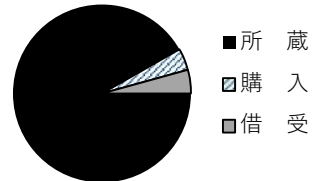
甲賀 予約・リクエスト



甲南 予約・リクエスト



信楽 予約・リクエスト



(11)相互貸借(相互貸借とは各種図書館間で資料の貸借をすること)

(単位:冊)

(A)借受	滋賀県立図書館	県内市外図書館	県外公共図書館	その他の機関	合計
水口図書館	412	249	28	2	691
土山図書館	38	33	2	0	73
甲賀図書館情報館	90	64	4	1	159
甲南図書交流館	384	224	22	0	630
信楽図書館	269	80	5	12	366
合計	1,193	650	61	15	1,919

(単位:冊)

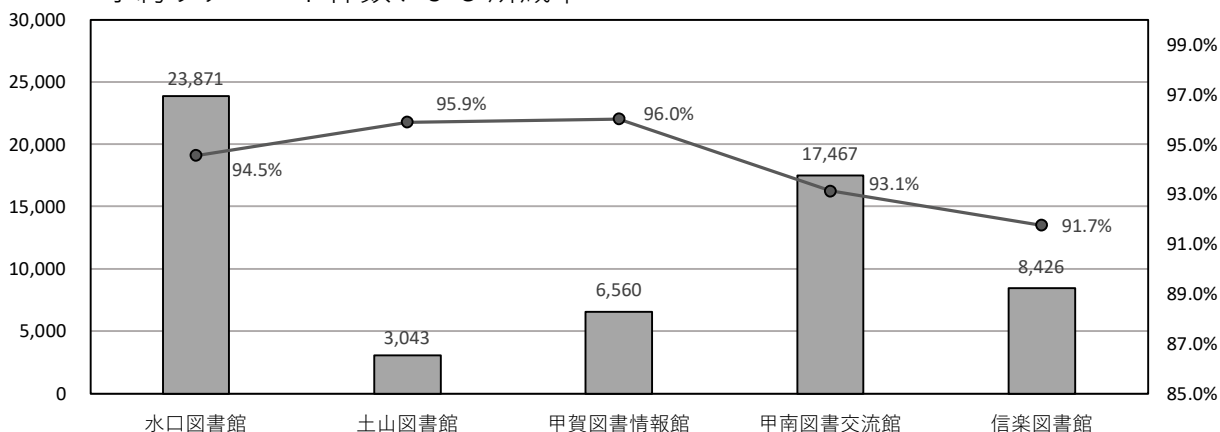
(B)貸出	滋賀県立図書館	県内市外図書館	県外公共図書館	その他の機関	合計
水口図書館	14	224	2	0	240
土山図書館	1	102	1	0	104
甲賀図書館情報館	10	57	1	0	68
甲南図書交流館	10	217	0	0	227
信楽図書館	4	142	0	1	147
合計	39	742	4	1	786

(12)レファレンス受付数(レファレンスとは利用者の求めに応じ、図書館資料を用いて回答する業務)

	棚案内	所蔵調査	クイックレファレンス	レファレンス	合計
水口図書館	708	1,337	48	4	2,097
土山図書館	218	235	150	6	609
甲賀図書館情報館	156	355	16	4	531
甲南図書交流館	659	1,350	39	3	2,051
信楽図書館	839	2,437	121	4	3,401
合計	2,580	5,714	374	21	8,689

※クイックレファレンスは、棚案内・所蔵調査以外の短時間で行えるレファレンス

予約リクエスト件数および所蔵率



### (13)移動図書館車利用状況

※団体貸出を含む。

※児童クラブ・子育て支援施設・高齢者施設・イベントへの巡回は含まない。

水口図書館(ぶっくるん)

※伴谷東小学校の9月は学校都合により巡回休止

種別	サービスポイント	回数	利用者数	貸出冊数	1回あたり人数	1回あたり冊数
小学校	柏木小学校	10回	177人	418冊	17.7人	41.8冊
	伴谷小学校	10回	285人	829冊	28.5人	82.9冊
	貴生川小学校	10回	267人	724冊	26.7人	72.4冊
	伴谷東小学校	9回	157人	294冊	17.4人	32.7冊
	水口小学校	10回	230人	477冊	23.0人	47.7冊
	綾野小学校	10回	341人	684冊	34.1人	68.4冊
合計		59回	1,457人	3,426冊	24.7人	58.1冊

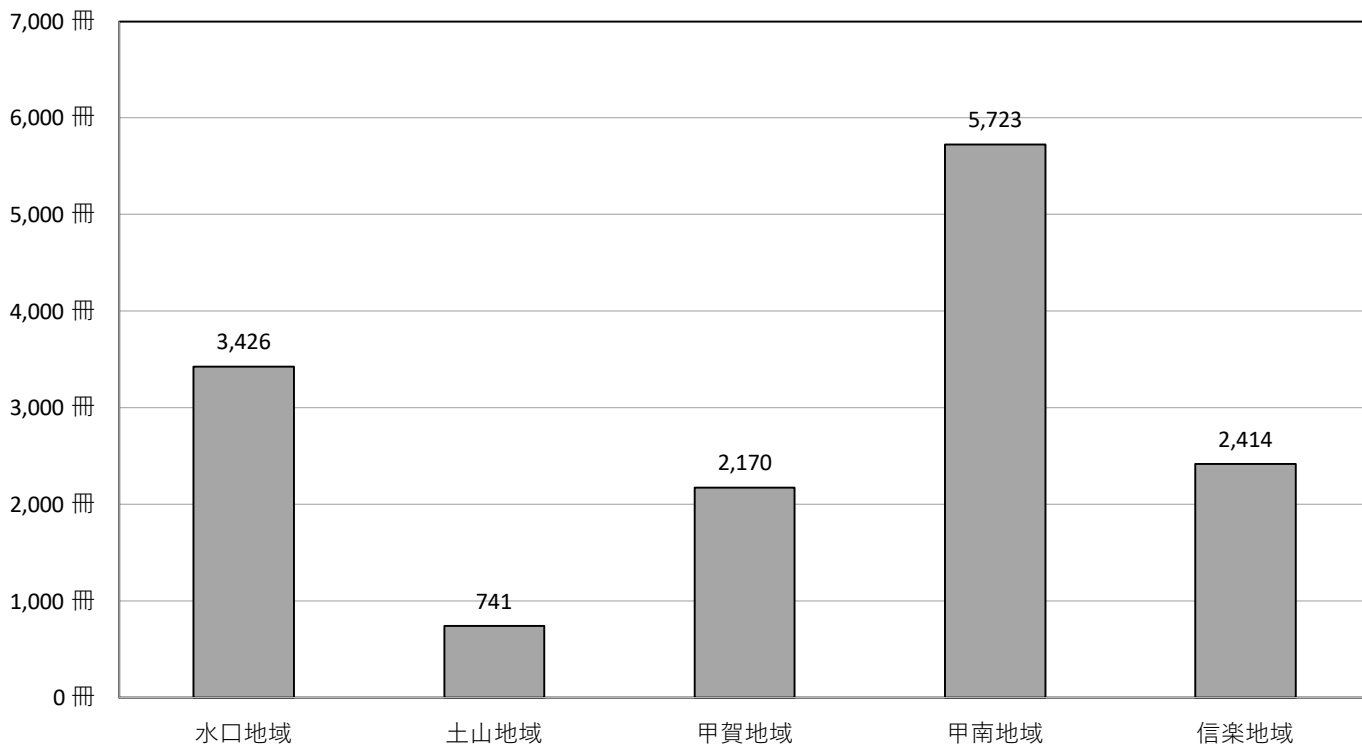
信楽図書館(ぶっくるん)

※信楽小学校の7月は荒天のため巡回休止

種別	サービスポイント	回数	利用者数	貸出冊数	1回あたり人数	1回あたり冊数
小学校	多羅尾小学校	10回	62人	240冊	6.2人	24.0冊
	朝宮小学校	10回	126人	713冊	12.6人	71.3冊
	信楽小学校	9回	164人	648冊	18.2人	72.0冊
	雲井小学校	10回	76人	231冊	7.6人	23.1冊
	小原小学校	10回	86人	582冊	8.6人	58.2冊
合計		49回	514人	2,414冊	10.5人	49.3冊

移動図書館 貸出冊数

■貸出冊数



甲賀図書情報館(ほんバス) ※大原小学校の2月は雪のため巡回休止

種別	サービスポイント	回数	利用者数	貸出冊数	1回あたり人数	1回あたり冊数
一般サービスポイント	神保農事集会所前	12回	29人	247冊	2.4人	20.6冊
	隠岐公民館前	12回	19人	102冊	1.6人	8.5冊
	小佐治公民館前	12回	11人	84冊	0.9人	7.0冊
	岩室甲賀木彩館前	12回	24人	171冊	2.0人	14.3冊
	小計	48回	83人	604冊	1.7人	12.6冊
小学校	大原小学校	9回	171人	549冊	19.0人	61.0冊
	油日小学校	10回	191人	615冊	19.1人	61.5冊
	佐山小学校	10回	141人	402冊	14.1人	40.2冊
	小計	29回	503人	1,566冊	17.3人	54.0冊
合計		77回	586人	2,170冊	7.6人	28.2冊

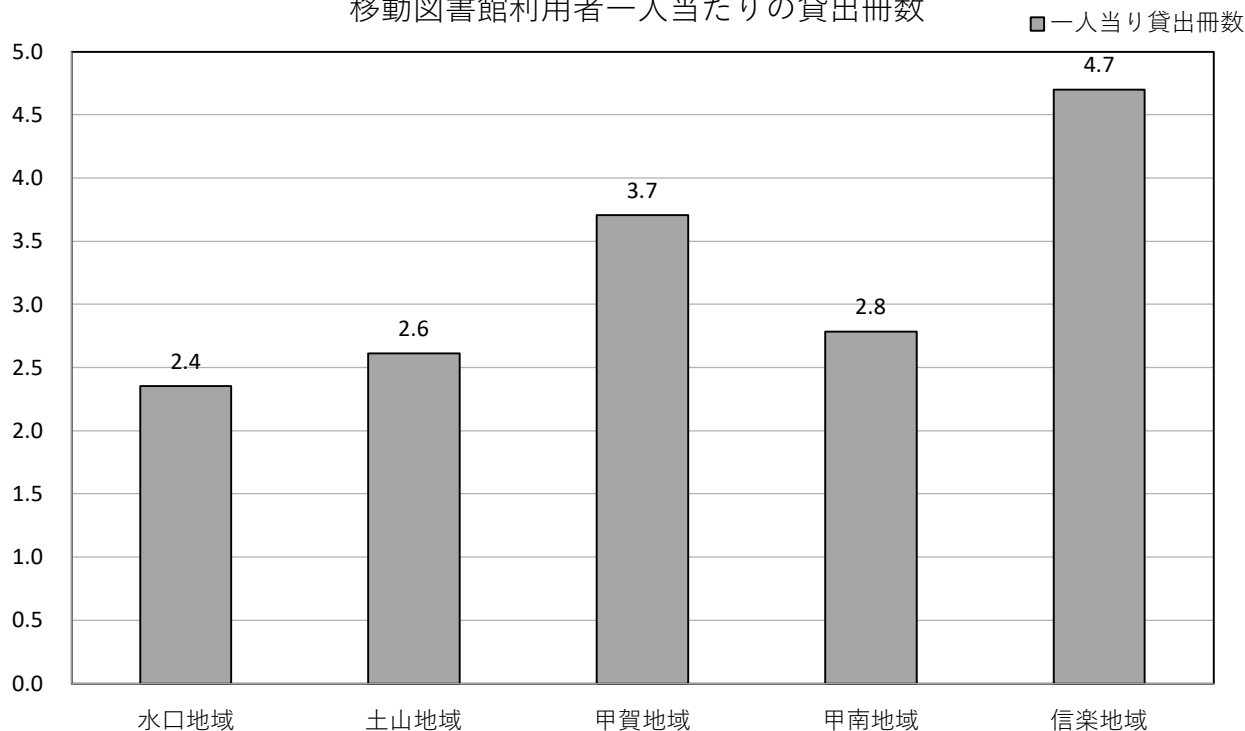
土山図書館(ほんバス)

種別	サービスポイント	回数	利用者数	貸出冊数	1回あたり人数	1回あたり冊数
小学校	土山小学校	10回	136人	372冊	13.6人	37.2冊
	大野小学校	10回	148人	369冊	14.8人	36.9冊
合計		20回	284人	741冊	14.2人	37.1冊

甲南図書交流館(ほんバス)

種別	サービスポイント	回数	利用者数	貸出冊数	1回あたり人数	1回あたり冊数
小学校	甲南第一小学校	10回	461人	1,471冊	46.1人	147.1冊
	甲南第二小学校	10回	209人	595冊	20.9人	59.5冊
	甲南第三小学校	10回	261人	927冊	26.1人	92.7冊
	甲南中部小学校	10回	625人	1,407冊	62.5人	140.7冊
	希望ヶ丘小学校	10回	501人	1,323冊	50.1人	132.3冊
合計		50回	2,057人	5,723冊	41.1人	114.5冊

移動図書館利用者一人当たりの貸出冊数



#### (14) 湖南省市との相互利用による広域利用統計

令和3年6月1日より、湖南省市立図書館との相互利用開始。湖南省市の利用統計は湖南省市立図書館からのデータ提供による。

##### 月別新規登録者数

	甲賀市					湖南省市	
	水口図書館	土山図書館	甲賀図書館情報館	甲南図書館交流館	信楽図書館	石部図書館	甲西図書館
4月	9	0	0	1	0	0	8
5月	3	0	0	1	0	0	5
6月	3	0	0	0	0	2	0
7月	2	0	0	0	0	0	9
8月	1	0	4	0	1	0	9
9月	1	0	0	0	0	0	1
10月	0	0	0	0	1	1	9
11月	6	0	0	0	0	0	5
12月	1	0	0	2	0	0	1
1月	2	0	0	0	0	0	0
2月	2	1	0	0	0	0	7
3月	3	0	1	0	0	0	1
合計	33	1	5	4	2	3	55

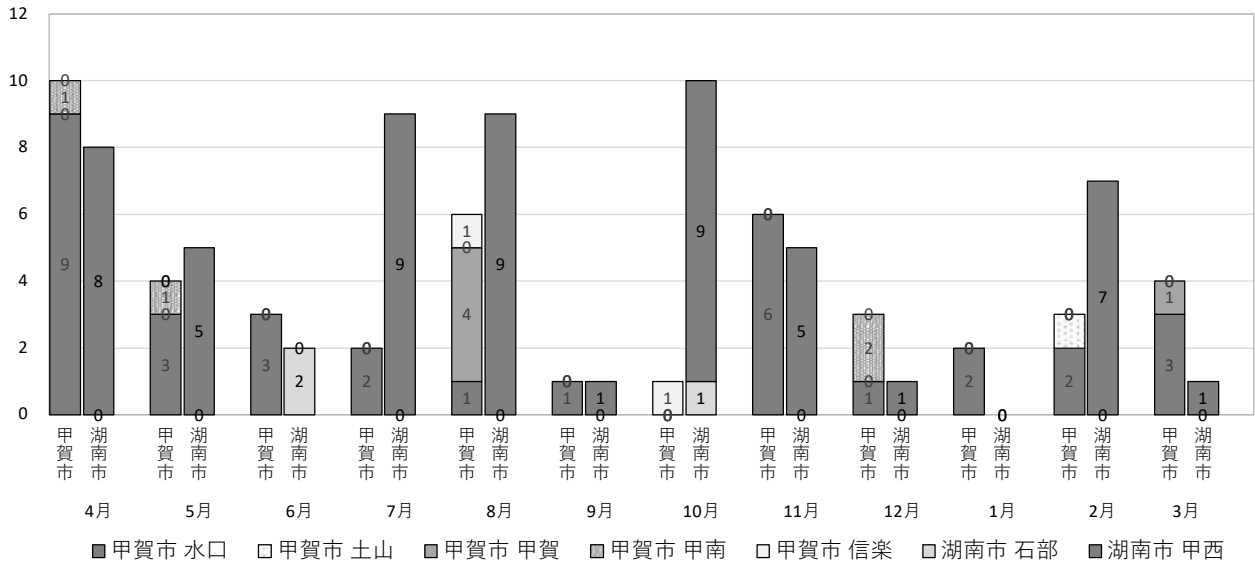
##### 月別利用者数

	甲賀市					湖南省市	
	水口図書館	土山図書館	甲賀図書館情報館	甲南図書館交流館	信楽図書館	石部図書館	甲西図書館
4月	43	2	8	6	7	10	164
5月	48	2	2	9	7	25	135
6月	63	2	5	12	6	25	130
7月	42	3	8	8	4	13	153
8月	31	7	10	4	12	19	198
9月	38	5	0	8	9	26	147
10月	25	1	0	7	6	23	177
11月	47	0	0	7	9	22	158
12月	27	0	0	12	5	27	140
1月	39	0	0	6	6	15	156
2月	30	2	0	6	9	12	154
3月	38	1	6	5	8	16	153
合計	471	25	39	90	88	233	1,865

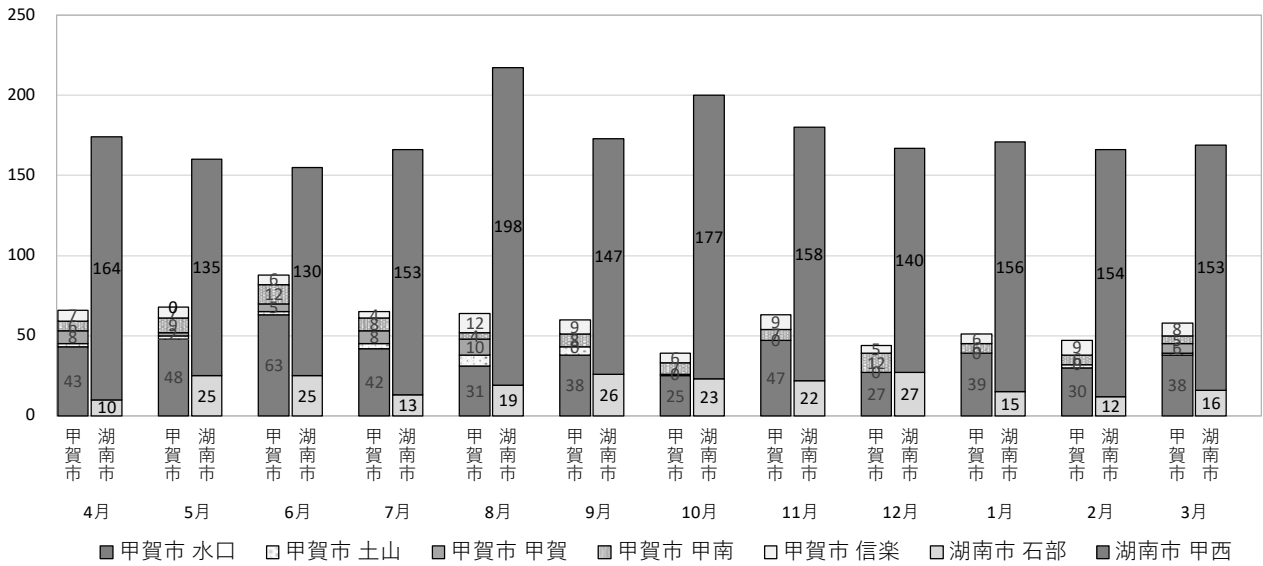
##### 月別貸出冊数

	甲賀市					湖南省市	
	水口図書館	土山図書館	甲賀図書館情報館	甲南図書館交流館	信楽図書館	石部図書館	甲西図書館
4月	310	15	39	38	28	43	646
5月	402	12	5	63	24	87	686
6月	296	3	12	92	37	74	618
7月	391	20	43	66	24	34	741
8月	244	29	85	22	107	59	722
9月	227	14	0	52	72	57	595
10月	199	4	0	86	25	63	724
11月	308	0	0	49	45	47	684
12月	155	0	0	74	32	70	603
1月	242	0	0	37	35	55	641
2月	303	4	0	26	54	17	632
3月	266	3	51	22	31	38	592
合計	3,343	104	235	627	514	644	7,884

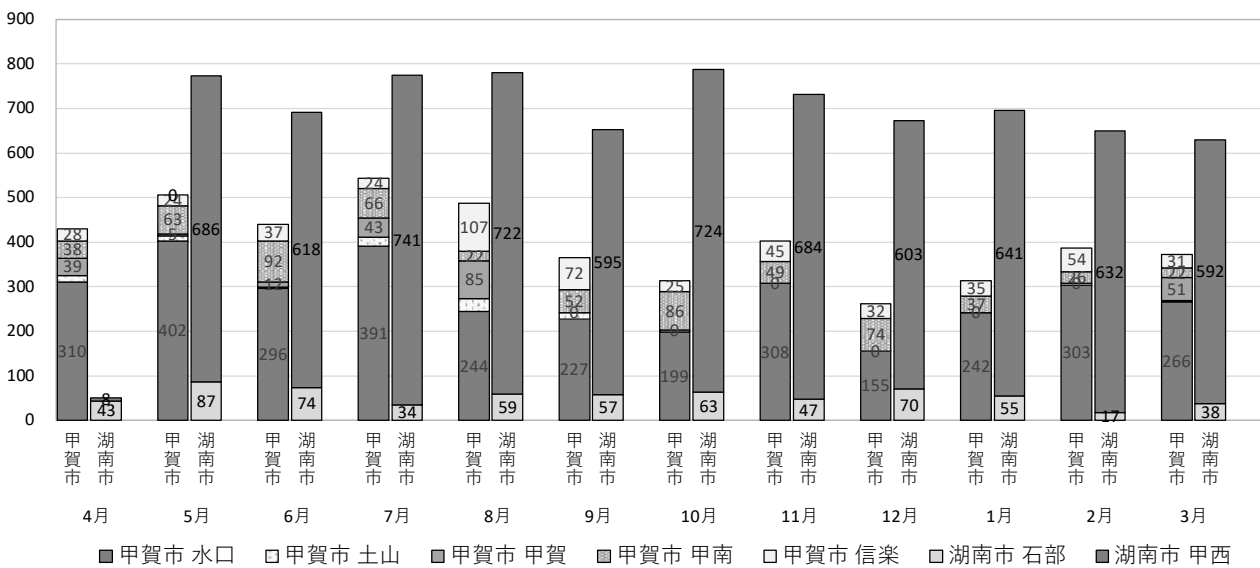
月別新規登録者数



月別利用者数



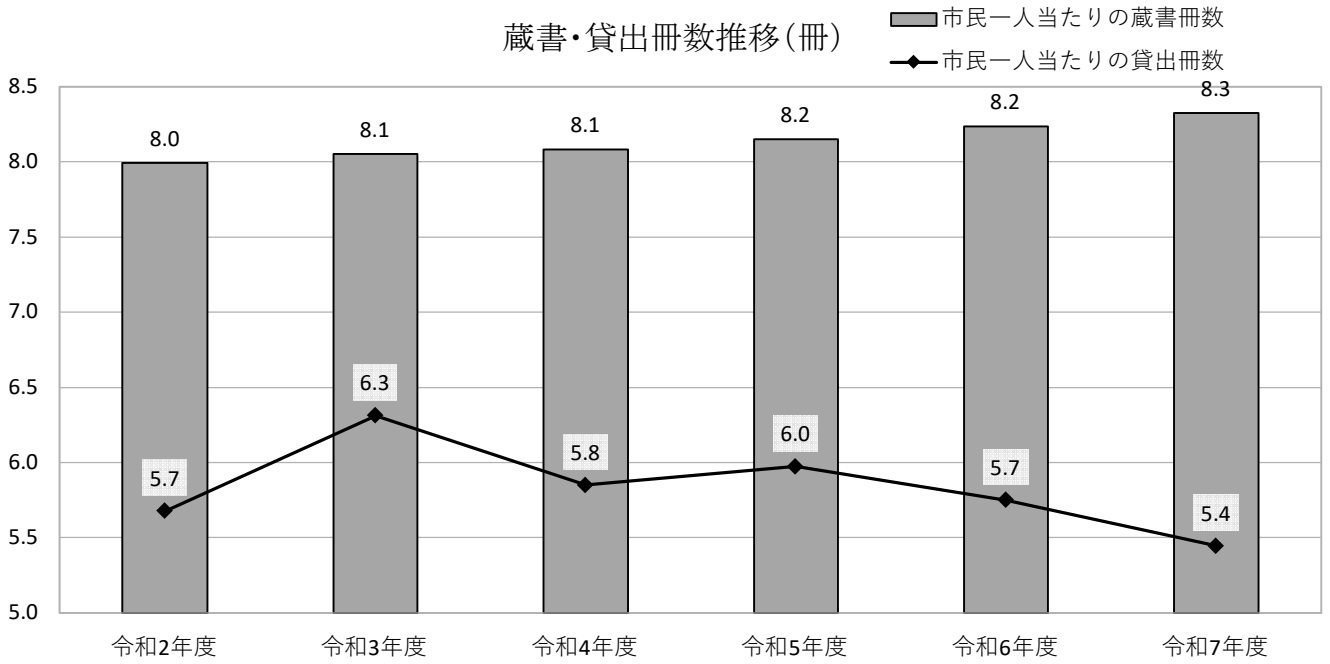
月別貸出冊数



## (15)統計データの変動※令和10年度の目標値は図書館サービス計画第3次計画より

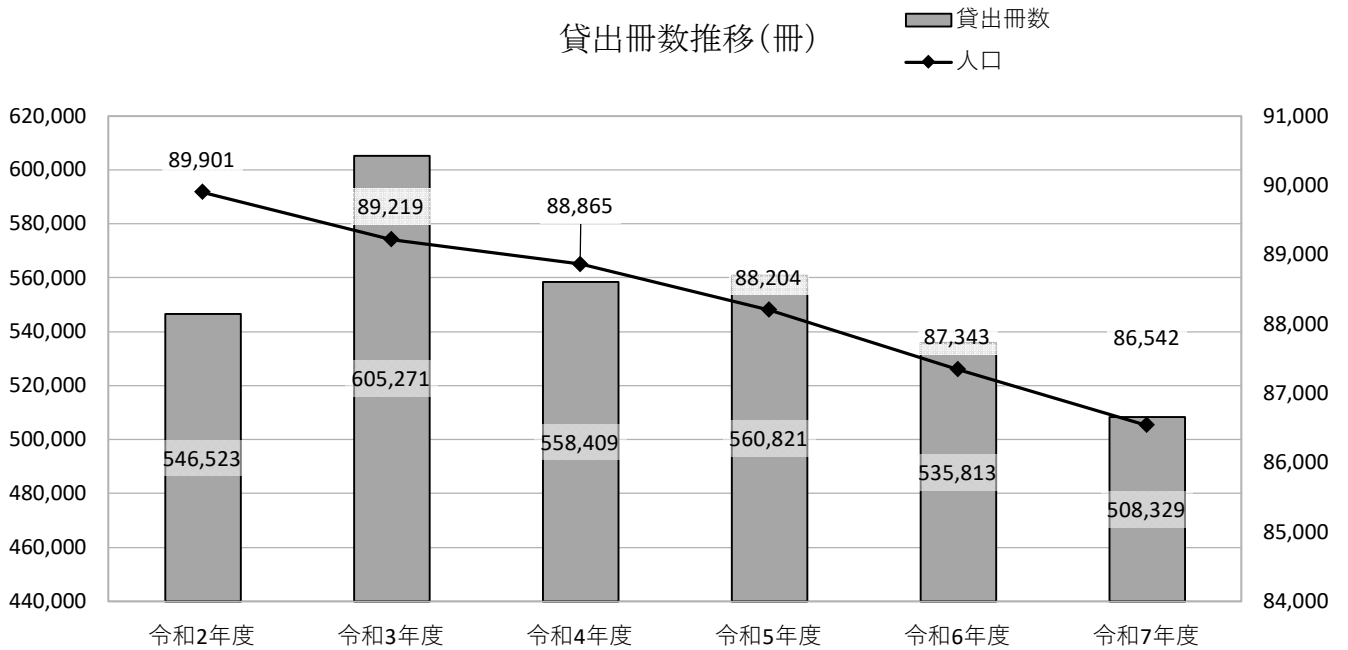
	項目	単位	令和2年度	令和3年度	令和4年度	令和5年度	令和6年度	令和7年度	令和10年度 (目標値)	令和7年度 達成率
A	人口	人	89,901	89,219	88,865	88,204	87,343	86,542	—	—
B	登録者	人	45,923	47,326	48,560	49,888	51,193	52,414	—	—
C	職員数	人	27.0	27.0	29.0	29.0	29.0	30.0	—	—
D	(うち非常勤職員)	人	13.0	13.0	14.0	14.0	15.0	15.0	—	—
E	貸出者数		119,506	132,004	120,347	121,202	116,348	113,429	—	—
F	貸出冊数	冊	546,523	605,271	558,409	560,821	535,813	508,329	—	—
G	蔵書冊数	冊	718,435	718,606	718,309	719,003	719,378	720,613	—	—
H	年間購入冊数	冊	17,993	19,989	17,435	16,875	16,632	15,868	—	—
I	(うち図書)	冊	12,291	14,356	12,014	11,620	11,393	10,706	—	—
J	受入冊数(図書)	冊	13,971	16,381	13,916	13,210	13,433	12,803	14,950	85.64%
K	受入タイトル数(雑誌)		264	257	257	257	249	254	260	97.69%
L	受入冊数(視聴覚資料)	点	175	151	156	201	152	151	210	71.90%
M	図書費	千円	20,702	24,059	20,550	20,554	20,317	20,213	—	—
N	資料費	千円	26,966	30,513	27,034	27,179	27,217	27,241	—	—
O	予約受付件数	件	61,965	61,593	56,032	57,372	58,087	59,367	60,500	98.13%
P	(うちWeb予約)	件	39,715	38,899	36,693	38,056	38,341	38,679	—	—
R	レファレンス受付件数	件	6,388	9,226	8,696	9,080	8,636	8,689	9,530	91.18%
	市民一人当たりの貸出冊数	冊	5.7	6.3	5.8	6.0	5.7	5.4	6.4	85.08%
	登録率 B/A×100	%	51.1	53.0	54.6	56.6	58.6	60.6	—	—
	登録者一人当たりの貸出冊数	冊	11.1	11.9	10.7	10.6	9.8	9.0	—	—
	開架新鮮率	%	3.97	4.55	4.03	3.89	3.94	3.83	4.29	89.23%
	市民一人当たりの蔵書冊数 G/A	冊	8.0	8.1	8.1	8.2	8.2	8.3	—	—
	市民一人当たりの資料費 N/A	円	300	342	304	308	312	315	326	96.56%
	市民一人当たりの図書費 M/A	円	230	270	231	233	233	234	—	—
	購入資料の平均単価 M/H	円	1,684	1,676	1,710	1,769	1,783	1,888	—	—
	職員一人当たりの奉仕人口 A/C	人	3,330	3,304	3,064	3,042	3,012	2,885	—	—
	職員一人当たりの貸出冊数 F/C	冊	20,242	22,417	19,255	19,339	18,476	16,944	—	—
	地域資料の受入点数	点	474	399	519	549	667	652	580	112.41%
	地域ポイント貸出冊数	点	26,932	33,911	36,582	36,684	33,528	31,851	38,500	82.73%
	行事イベント参加者数	人	198	280	302	690	767	964	720	133.89%
	施設の利用回数	回	105	114	132	175	192	225	180	125.00%
	ホームページアクセス件数	件	2,739,003	2,826,690	3,299,623	4,221,173	6,215,785	6,465,844	4,432,000	145.89%
	ボランティア活動回数	回	140	323	505	539	615	576	570	101.05%
	実施連携事業数		25	26	29	33	36	39	35	111.43%
	職員が参加した研修数		8	9	6	15	24	22	16	137.50%
	蔵書に対する児童書の割合	%	29.5	29.7	29.9	30.2	30.1	30.1	30.0	100.38%
	児童向け行事の参加者数	人	181	269	421	1,174	1,283	954	1,230	77.56%
	学校への団体貸出冊数	点	12,549	11,498	7,098	6,032	5,504	5,036	9,950	50.61%
	子育て関連分野の蔵書冊数	冊	17,540	17,296	17,686	17,771	17,875	18,005	18,660	96.49%

蔵書・貸出冊数推移(冊)



(単位:冊)

貸出冊数推移(冊)



(単位:冊)

(単位:人)

## (16)統計データの比較

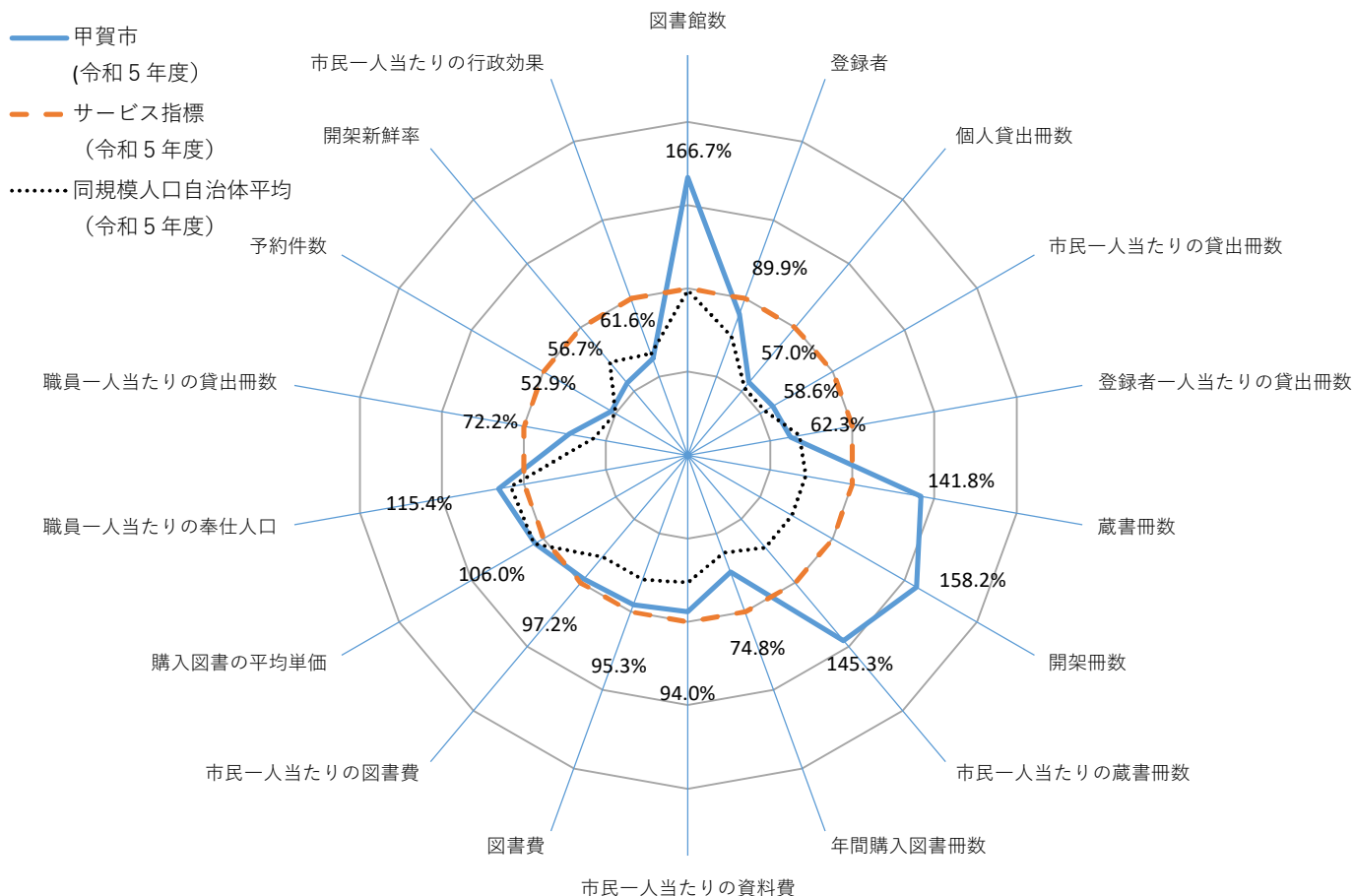
	甲賀市 (令和7年度)	甲賀市 (令和5年度)	県内平均 (令和5年度)	同規模人口自治体 平均(令和5年度)	サービス指標 (令和5年度)	達成率
図書館数	5	5	2.6	3.0	3.0	166.7%
登録者	52,414 人	49,888 人	43,586 人	42,137 人	55,517 人	89.9%
個人貸出冊数	471,226 冊	526,841 冊	501,474 冊	484,902 冊	924,286 冊	57.0%
市民一人当たりの貸出冊数	5.4 冊	6.0 冊	7.9 冊	5.4 冊	10.2 冊	58.6%
登録者一人当たりの貸出冊数	9.0 冊	10.6 冊	11.1 冊	11.5 冊	16.9 冊	62.3%
蔵書冊数	720,613 冊	719,003 冊	454,842 冊	362,869 冊	507,143 冊	141.8%
開架冊数	478,975 冊	485,056 冊	251,526 冊	220,190 冊	306,571 冊	158.2%
市民一人当たりの蔵書冊数	8.3 冊	8.2 冊	10.0 冊	4.1 冊	5.6 冊	145.3%
年間購入図書冊数	10,706 冊	11,620 冊	12,167 冊	9,631 冊	15,542 冊	74.8%
市民一人当たりの資料費	314.8 円	308.1 円	530.3 円	250.2 円	327.7 円	94.0%
図書費	20,213 千円	20,554 千円	18,718 千円	17,122 千円	21,558 千円	95.3%
市民一人当たりの図書費	233.6 円	233.0 円	412.7 円	191.3 円	239.7 円	97.2%
購入図書の平均単価	1,888.0 円	1,768.8 円	1,671.4 円	1,777.9 円	1,669.2 円	106.0%
職員一人当たりの奉仕人口	2,885 人	3,042 人	2,768 人	2,849 人	2,635 人	115.4%
職員一人当たりの貸出冊数	16,944 冊	19,339 冊	19,743 冊	15,430 冊	26,794 冊	72.2%
予約件数	59,367 冊	57,372 冊	64,577 冊	54,841 冊	108,371 冊	52.9%
開架新鮮率	3.83%	3.89%	6.19%	5.00%	6.85%	56.7%
市民一人当たりの行政効果	6,925 円	9,155 円	11,059 円	9,628 円	14,854 円	61.6%

※サービス指標は、甲賀市図書館が目標とするべき数値であり、『日本の図書館2024』より、人口規模8万人以上10万人未満の自治体のうち、人口一人当たり貸出冊数の上位10%にあたる7自治体の図書館の数値を平均して算出した。

※資料費および図書費のみ『日本の図書館2025』の令和5年度決算値から算出した。また、甲賀市の最新データも併記した。

※職員一人当たりの貸出冊数は団体貸出を含まない。

### サービス指標の達成率



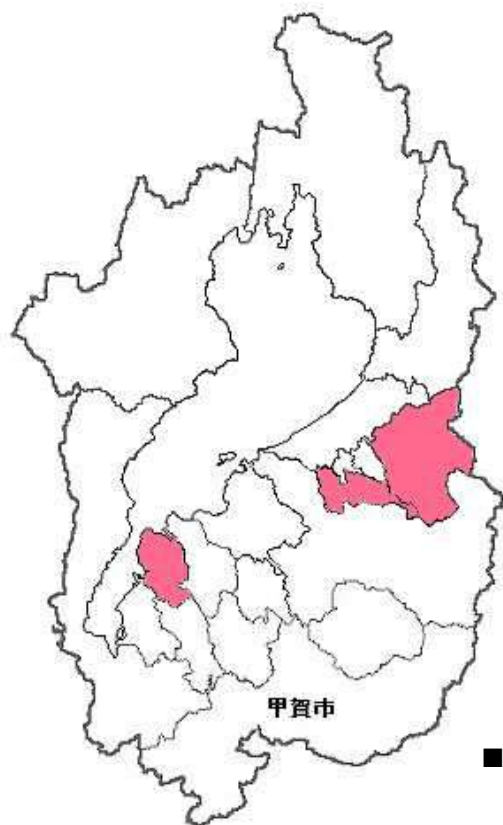
## 県内図書館のサービス水準

項目	人口1人あたり				100人あたり		職員1人あたり		
	貸出冊数	蔵書冊数	資料費	受け入れ冊数	貸出冊数				
県内自治体平均	7.9冊	10.0冊	530.3円	29.3冊			19,743冊		
多賀町	13.2冊				甲良町	68.7冊	守山市	30,686冊	
愛荘町	12.9冊				愛荘町	61.9冊	栗東市	28,941冊	
守山市	12.5冊	甲良町	23.9冊	愛荘町	1,448.2円	多賀町	53.0冊	草津市	28,892冊
野洲市	9.8冊	多賀町	23.6冊	甲良町	1,415.6円	守山市	46.8冊	近江八幡市	26,682冊
高島市	9.5冊	愛荘町	22.0冊	多賀町	966.3円	豊郷町	43.5冊	湖南市	25,750冊
竜王町	8.7冊	竜王町	13.7冊	豊郷町	889.6円	近江八幡市	38.8冊	大津市	23,167冊
米原市	8.1冊	高島市	13.0冊	日野町	672.8円	竜王町	33.0冊	野洲市	21,696冊
甲良町	8.0冊	豊郷町	12.4冊	竜王町	621.7円	日野町	30.6冊	長浜市	21,538冊
								竜王町	20,000冊
草津市	7.7冊	東近江市	8.7冊	東近江市	456.1円	東近江市	22.9冊	彦根市	19,037冊
長浜市	7.3冊	日野町	8.6冊	近江八幡市	388.0円	野洲市	19.1冊	高島市	18,957冊
近江八幡市	7.2冊	野洲市	8.1冊	湖南市	371.9円	栗東市	19.0冊	東近江市	17,533冊
東近江市	7.0冊	米原市	7.8冊	草津市	360.7円	高島市	18.2冊	日野町	17,375冊
栗東市	6.9冊	甲賀市	7.6冊	野洲市	337.6円	草津市	17.2冊	甲賀市	17,000冊
日野町	6.6冊	湖南市	6.9冊	守山市	327.9円	長浜市	16.6冊	米原市	14,619冊
甲賀市	5.9冊	長浜市	6.8冊	甲賀市	304.9円	米原市	16.0冊	愛荘町	14,474冊
湖南市	5.6冊	彦根市	6.2冊	高島市	292.4円	湖南市	15.9冊	多賀町	14,143冊
彦根市	4.6冊	近江八幡市	5.7冊	長浜市	289.8円	甲賀市	14.8冊	甲良町	8,833冊
大津市	4.0冊	守山市	4.9冊	米原市	280.2円	彦根市	13.3冊	豊郷町	5,800冊
豊郷町	4.0冊	栗東市	4.1冊	栗東市	270.4円	大津市	7.8冊		
		草津市	3.9冊	彦根市	244.5円				
		大津市	2.5冊	大津市	138.0円				

※令和5年度実績(小数点第2位以下四捨五入)

※『日本の図書館2024』より。ただし、資料費のみ『日本の図書館2025』の前々年度決算額より算出

※貸出冊数は全て個人貸出冊数



自治体	人口	館数	面積	一人当たり貸出冊数
多賀町	7,500人	1館	135.77km <sup>2</sup>	13.2冊
愛荘町	21,300人	2館	37.97km <sup>2</sup>	12.9冊
守山市	86,000人	2館	55.73km <sup>2</sup>	12.5冊
野洲市	51,000人	2館	80.15km <sup>2</sup>	9.8冊
高島市	46,000人	6館	693.05km <sup>2</sup>	9.5冊
竜王町	11,500人	1館	44.55km <sup>2</sup>	8.7冊
米原市	38,000人	2館	250.39km <sup>2</sup>	8.1冊
甲良町	6,600人	1館	13.63km <sup>2</sup>	8.0冊
草津市	138,000人	2館	67.82km <sup>2</sup>	7.7冊
長浜市	115,000人	6館	681.02km <sup>2</sup>	7.3冊
近江八幡市	82,000人	2館	177.45km <sup>2</sup>	7.2冊
東近江市	113,000人	7館	388.37km <sup>2</sup>	7.0冊
栗東市	71,000人	2館	52.69km <sup>2</sup>	6.9冊
日野町	21,000人	1館	117.60km <sup>2</sup>	6.6冊
<b>甲賀市</b>	89,000人	5館	481.62km <sup>2</sup>	5.9冊
湖南市	55,000人	2館	70.40km <sup>2</sup>	5.6冊
彦根市	112,000人	1館	196.87km <sup>2</sup>	4.6冊
大津市	345,000人	4館	464.51km <sup>2</sup>	4.0冊
豊郷町	7,200人	1館	7.80km <sup>2</sup>	4.0冊

※面積は国土交通省国土地理院「全国都道府県市区町村別面積調」2026年1月1日実施より

■ 市民一人当たりの貸出冊数がサービス指標(10.2冊)を超えている自治体

## 5館共同事業概要

### —こども読書通帳—

(平成25年度からの継続事業)



**目的** 「子ども読書の日」をきっかけに、市内の子どもたちが本を読む楽しさを知り、深め、読書意欲を高めてもらえることを目的とする。また、読書通帳を通して図書館員とコミュニケーションをとることで、図書館を身近に感じてもらうことを目指す。

**内容** 見習い忍者たぬ吉がさまざまな修行するという、使って楽しいストーリーのある読書通帳を作成。ストーリーのテーマは1年生から6年生まで学年別に設定。50冊を読破した児童には、それぞれのストーリーに合わせた「免許皆伝証」を発行する。

<p>1年生用「読書忍者編」【黄色表紙】</p> <p>見習い忍者たぬ吉が、本をたくさん読んで修行し、一人前の忍者になるというストーリー。</p>	<p>2年生用「語り部忍者編」【青色表紙】</p> <p>見習い忍者たぬ吉が、昔話を聞き集める修行をし、語り部忍者になる。各地域に伝わる昔話をそれぞれ紹介する。</p>
<p>3年生用「うまいもん忍者編」【赤色表紙】</p> <p>見習い忍者のたぬ吉が、地元野菜などの特産品について学び、うまいもん忍者になる。特産品を使った料理レシピも紹介する。</p>	<p>4年生用「お祭り忍者編」【うぐいす色表紙】</p> <p>見習い忍者のたぬ吉が、地域に伝わるお祭りについて学び、お祭り忍者になる。「甲賀忍者音頭」の歌詞や振り付けも掲載する。</p>
<p>5年生用「探検忍者編」【紫色表紙】</p> <p>見習い忍者のたぬ吉が、市内の名所・史跡について学び、探検忍者になる。各地域の名所・史跡について解説し、クイズも掲載する。</p>	<p>6年生用「図書館忍者編」【灰色表紙】</p> <p>見習い忍者のたぬ吉が、図書館の利用方法について学ぶ。図書館の歴史や仕事、甲賀市の各図書館の特色について解説する。</p>

期間 令和7年4月23日～ 対象 市内全小学生

配布数

1年生	2年生	3年生	4年生	5年生	6年生	合計
690	647	709	691	752	749	4,238

(年度当初の在籍者数)

読書忍者誕

令和7年度誕生数 565人

### —こどもの読書週間記念事業—

#### 「よみつがれてきた物語展」

**目的** 「こどもの読書週間」にあわせて、長年読み継がれてきた絵本や児童書を展示・紹介することで、多様な名作に親しんでもらうきっかけとしていただくとともに、同じ本を読むことで、世代をこえた交流をもつていただくことを目的とする。

期間 令和7年4月23日(水)～5月12日(月)

内容 長年読み継がれてきた絵本や児童書を展示・紹介



## —ビブリオバトル in Koka—

目的 「本を通して人を知り、人を通して本を知る」という趣旨のもと、本との出会いを楽しむとともに、出場者、ギャラリーの異世代交流により、人との交流を図り、交流の拠点としての図書館に対する意識の醸成を図る。合わせて図書館の利用や貸出促進を図る機会とする。

内容 出場者が読んで面白いと思った本を持って集まり、順番に5分間で本の紹介をする。それぞれ発表の後に出場者、ギャラリー全員でその発表に関するディスカッションを2分行う。全ての発表が終了した後、「どの本が一番読みたくなったか？」を基準とした投票を出場者、ギャラリー全員一票で行い、最多票を集めたものを「チャンプ本」とする。同票の場合は、両者優勝とする。

参加条件 出場者:小学生以上 ギャラリー:どなたでも

### 【第22回ビブリオバトル in Koka】

開催日:令和7年11月9日(日)

会場:土山図書館

協力:ビブリオバトル in Koka サポートーズ

出場者:6人 ギャラリー:1人

チャンプ本:『言語沼』

堀元見/著、水野太貴/著



## —出張図書館—

### 甲賀映像祭2026～紡ぐ～ 図書館ブース出展

目的 映像祭の来場者を対象に映画関連資料を紹介することにより、普段図書館に足を運ばない層にも図書館の活動を知っていただき、図書館資料の利用促進を図る。

日時 令和8年3月20日(金・祝) 9時30分～16時00分

会場 あいこうか市民ホール

内容 甲賀市製作の映画「うみが通り過ぎたあとに」の完成披露試写会に合わせ、原案のいしいしんじ氏著作や関連資料の展示・貸出を実施。また、これまで甲賀市がロケ地になった映像作品の原作等を紹介したリストを配布。映像祭に合わせて各館で関連展示も実施した。

主催 甲賀ロケーション推進協議会

貸出数 5点(利用者数3人)

リスト配布数 約50枚





## —本の福袋事業—

**目的** 図書館でもお正月気分を味わっていただくよう、新春のおたのしみ企画として実施する。利用者の読書の幅が広がる機会になるよう、図書館職員が専門知識を駆使して、新たな本との出会いを提供し、図書館資料の利用促進を図る。

**期間** 令和8年1月4日(日)～1月11日(日)

**内容** 特定のテーマにそった本を袋に入れ、中身がわからない状態で貸出を行う。利用対象に合わせて一般向け・YA向け・児童向けの3種類を作成。

**対象** 甲賀市図書館利用カードをお持ちの方

**制作数** 117個(うち児童57個 YA含む)

**貸出数** 113個(うち児童53個 YA含む)



## —YA(ヤングアダルト)通信—

**目的** 中高生を中心とした YA 世代の利用を促進するため、甲賀市 YA(ヤングアダルト)通信『ホンマニ!』(本+マニアック)を発行し、子どもから大人にかけて読書活動の橋渡しとなるサービスを行う。

**内容** YA 世代にむけて、おすすめしたい本をとりあげ、小見出しをつけて紹介する。図書の紹介だけでなく、YA が読んで楽しめるコラム(なん YA かん YA)をいれる。また、図書館の使い方を知らない YA も多いため、図書館利用に関するコラム(としょブラ♡)を最後に掲載する。

**設置先** 図書館、市内中学校8校、高校4校、淡海学園、専門学校、あいこうか市民ホール、かふか生涯学習館、各中央公民館

**刊行** vol.21 令和7年7月1日刊  
vol.22 令和7年12月3日刊



## -20歳のつどいブックリスト 甲賀市図書館からオトナになったあなたへ-

**目的** 20歳のつどいにあわせ、新しいスタートを応援する本や、これからの人生で悩んだときの指針、これまで育ててくれた家族や周囲の人への感謝の気持ちを確認できるような内容の本をブックリストとしてまとめ、20歳となった世代の読書活動を推進し、図書館利用を促す。

**配布** 令和8年1月11日(日) 甲賀市20歳のつどい



## —ボランティア活動—

目的 図書館ボランティアとして活動できる場を提供することにより、市民参加による図書館活動の活性化を図る。

### 活動内容

#### 活動場所 水口図書館

図書館資料の修理・装備	活動人数 8人	活動回数129回
人形劇サークルいちごじゃむ	活動人数 4人	活動回数 1回
ものみ(おはなし会グループ)	活動人数 5人	活動回数 11回
水口乳幼児おはなし広場	活動人数 7人	活動回数 12回

#### 活動場所 土山図書館

図書館資料の修理・装備	活動人数 6人	活動回数 22回
土山乳幼児おはなし広場	活動人数 4人	活動回数 10回

#### 活動場所 甲賀図書情報館

図書館資料の修理・装備	活動人数 2人	活動回数 9回
おはなし会	活動人数 1人	活動回数 3回
おはなしサークル紙ふうせん	活動人数11人	活動回数 35回

#### 活動場所 甲南図書交流館

図書館資料の修理・装備	活動人数 9人	活動回数151回
館内装飾・掲示物の作成	活動人数 2人	活動回数 7回
おはなしたまてばこ	活動人数 5人	活動回数 12回
南風(おはなし会グループ)	活動人数 1人	活動回数 0回
音訳グループみみずく	活動人数 9人	活動回数 2回
ビブリオバトル in koka サポートーズ	活動人数 4人	活動回数 11回
図書館友の会	活動人数15人	活動回数 14回

#### 活動場所 信楽図書館

図書館資料の修理・装備	活動人数 6人	活動回数 23回
館内装飾・掲示物の作成	活動人数 3人	活動回数 24回
空のブランコ(おはなし会・対面朗読グループ)	活動人数 5人	活動回数 55回
ローズの会(おはなし会グループ)	活動人数 3人	活動回数 45回

## —雑誌スポンサー制度—

目的 図書館において配架する雑誌を広告媒体として活用することにより、民間に情報発信の場及び地域貢献の機会を提供するとともに、雑誌コーナーの充実と図書館サービスの活性化を図ることを目的とする。

### 制度利用状況

令和7年度 スポンサー提供雑誌 8誌(事業所3社 利用者2人)

※p40「雑誌一覧」参照

## 各館の事業実績・施設の利用

### 障がい者サービス

内容	実施館	開催日時など	年間回数など
対面朗読 音訳グループみみずく	甲南	毎月第1・3金曜日	0回 0人
対面朗読 空のブランコ	信楽	毎月第3土曜日	7回 7人
郵送貸出	甲南 (窓口館)	随時	24回 60冊 返却のみ 0件
視覚障がい者用郵送貸出	信楽	随時	12回 12点

### 高齢者サービス

内容	実施館	開催日時など	年間回数など
移動図書館巡回	水口	・樹の郷 毎月第1月曜日	12回 683冊
宅配サービス	土山	・エーデル土山 毎月第4金曜日	12回 317冊
	甲南	・せせらぎ苑 毎月第4水曜日	12回 1,051冊

### 児童サービス

内容	実施館	開催日時など	年間回数など
移動図書館巡回	水口	・水口児童クラブ	12回 2,400冊
		・綾野児童クラブ	12回 2,465冊
		・貴生川児童クラブ	12回 2,402冊
		・伴谷児童クラブ	12回 1,801冊
		・伴谷東児童クラブ	12回 1,806冊
		・柏木児童クラブ	12回 1,318冊
宅配サービス	甲賀	・甲賀子育て支援センター	1回 14冊
		・油日児童クラブ	2回 94冊
	信楽	・雲井くもっこ児童クラブ	1回 102冊
		・小原つばさ児童クラブ	1回 43冊
	土山	・土山子育て支援センター	12回 206冊
		・土山子ども園	12回 546冊
・大野保育園		12回 367冊	
・かしきや児童クラブ		12回 608冊	
甲賀	・大原児童クラブ	12回 314冊	
	・佐山児童クラブ	12回 240冊	



## 定例おはなし会

### 〈水口図書館〉

内容	開催日時など	年間回数・参加者数
おはなしどんどん	毎月第1土曜日14:00～14:15	12回 51人
もものみおはなし会	毎月第3土曜日11:00～11:15	11回 88人
乳幼児おはなし広場	毎月第4火曜日11:00～11:20	12回 122人

### 〈土山図書館〉

内容	開催日時など	年間回数・参加者数
おはなし会	毎月第2土曜日11:00～11:30	12回 13人
乳幼児おはなし広場	毎月第4木曜日10:30～11:00	10回 21人

### 〈甲賀図書情報館〉 ※9月～2月は長期休館のため、かふか生涯学習館・甲賀子育て支援センターで開催

内容	開催日時など	年間回数・参加者数
ちびっこ読書 おはなしと工作	毎月第2土曜日15:00～15:40	9回 55人
紙ふうせんおはなし会	毎月第4土曜日11:00～11:30	9回 67人
乳幼児向けおはなし会	毎月第4月曜日11:00～11:30	10回 43人

### 〈甲南図書交流館〉

内容	開催日時など	年間回数・参加者数
おはなしタイム(乳幼児向けおはなし会)	毎月第2土曜日11:00～11:30	12回 93人
おはなしたまてばこおはなし会	毎月第4土曜日11:00～11:30	12回 64人

### 〈信楽図書館〉

内容	開催日時など	年間回数・参加者数
定例おはなし会	毎月第4土曜日15:00～15:15	11回 30人
おひざでだっこ0・1・2(乳幼児向けおはなし会)	毎月第1木曜日11:00～11:30	12回 79人
とりににおいて(絵本の読み聞かせ)	毎月第3土曜日10:30～11:30	11回 27人

## 人形劇

### 〈水口〉

内容	開催日時など	年間回数・参加者数
いちごじゃむ人形劇	12/13 10:30～ 「おむすびころりん」「サンタがまちにやってくる」	1回 8人

### 〈甲賀〉

内容	開催日時など	年間回数・参加者数
いちごじゃむ人形劇	8/31 10:30～ 「イグアナレストラン」「はらぺこあおむし」「さるのせんせいとへびのかんごふさん」	1回 27人



## 図書館コンサート

<信楽>

タイトル・内容	開催日時など	年間回数・参加者数
図書館ボランティアコンサート(昼のコンサート)		3回
ティータイム・クリスマスコンサート	12/21	70人
ティータイム・ピアノデュオコンサート	1/25	32人
ティータイム・ジャズコンサート	3/22	32人
図書館ボランティアコンサート(夜のコンサート)		2回
ヴァイオリンとピアノによるバレンタインコンサート	2/14	80人
ヴァイオリンとピアノによるホワイトデーコンサート	3/14	86人

## 教室・講座

<水口>

タイトル・内容	開催日時など	年間回数・参加者数
なつやすみこうさくきょうしつ「ビッグヨーヨーをつくろう！」	7/29(火) 10:30~12:00	1回 14人

<土山>

タイトル・内容	開催日時など	年間回数・参加者数
夏休み工作教室「チョウの標本を作ろう！」	8/2(土) 10:30~11:30	1回 7人

<甲賀>

タイトル・内容	開催日時など	年間回数・参加者数
夏休みおはなし工作会「スクイーズをつくろう！」	8/3(日) 10:30~11:30	1回 11人
クリスマスおはなし会(甲賀子育て支援センター)	12/23(火) 11:00~11:30	1回 18人

<甲南>

タイトル・内容	開催日時など	年間回数・参加者数
入門ビブリオバトル	5/11、7/13、9/21、12/7、2/15	5回 32人
ビブリオトーク	4/20、6/15、8/24、10/26、 1/18、3/22	6回 42人
としよかんいこうば	11/1・15、12/6・20、1/10・24、 2/7・21、3/7・21	10回 141人
夏休み工作教室「紙コップでクラッカーをつくってあそぼう！」	8/7(木) 10:30~11:30	1回 11人
震災を語り継ぐ朗読会 第1部	2/21(土) 13:30~15:00	1回 22人
第2部	2/28(土) 13:30~14:30	1回 23人

<信楽>

タイトル・内容	開催日時など	年間回数・参加者数
夏休み工作教室「ふうりんをつくろう！」	7/27(日) 10:30~11:30	1回 16人
雪待ち月の朗読会 ギターの音色と共に	11/23(日) 15:00~16:00	1回 31人



## 連携事業

タイトル・内容	実施館	開催日時など	年間回数など
共催事業・講師派遣等	〈水口〉	ブックスタート	2回
		ブックスタートサポーター研修会 講師派遣 11/25	1回
	〈土山〉	ブックスタート	6回
	〈甲賀〉	ブックスタート	2回
		ブックスタートサポーター研修会 講師派遣 12/3	1回
〈甲南〉	ブックスタート	5回	
〈信楽〉	ブックスタート	7回	

## 出張サービスなど

タイトル・内容	実施館	開催日時など	回数・クラス数など	
ブックトーク・出張おはなし会・出前講座など	〈水口〉	ブックトーク 貴生川小学校2年生 出前講座「おはなしを楽しもう」 子育て広場きぶかわゆうえんち 11/19	各1回 3クラス 1回 16人	
		〈土山〉	移動図書館の使い方講座 大野小学校1年 5/16 土山小学校1年 5/15 おひさまひろば ちっちゃおはなし会 土山子育て支援センター 11/26	1回 1クラス 1回 1クラス 1回 9人
	〈甲賀〉	出前講座 移動図書館の使い方 甲賀子育て支援センター 5/21	1回 27人	
	〈甲南〉	移動図書館の使い方講座 出前講座おはなし会 甲南わくわく児童クラブ 甲南なかよし児童クラブ 甲南杜のなかよし児童クラブ 甲南なかよし児童クラブすまいる 地域生活課題解決実践講座 NO.5	4校 7クラス 2回 110人 2回 73人 1回 21人 1回 29人 1回 7人	
		〈信楽〉	ブックトーク 信楽中学校1年	各1回 2クラス
			信楽中学校2年	各1回 2クラス



## 館内見学・団体利用

タイトル・内容	実施館	開催日時など	年間回数
見学	<水口>	グローバルキャリア高等専修学校 4/23	1回
		綾野小学校2年 社会見学 11/18	1回
	<土山>	土山小学校2年 図書館見学 11/21	1回
	<甲賀>	柏木小学校2年 社会見学 6/24	1回
		大原小学校2年 施設学習(まちたんけん) 6/17	1回
<甲南>	都市経営プロフェッショナルスクール9/20	1回	
団体利用・施設利用	<水口>	信楽ブロック特別支援学級 7/3	1回
		たんぼぼ読書会 4/8、5/13、6/10、9/9、10/14、11/11、 12/9、2/10、3/101	9回
		グローバルキャリア高等専修学校 4/23、5/19 社会教育委員の会議 12/22	2回 1回
	<土山>	図書館友の会準備室	1回
	<甲賀>	おはなしサークル紙ふうせん	35回
	<甲南>	甲南第一小学校	4回
		児童発達支援センターつみき 12/4、12/11	2回
		にじいろくらぶ	2回
		音訳グループひだまり	9回
		音訳グループみみずく	9回
		南風	3回
かたつむり俳壇		10回	
甲賀市学校司書連絡会		1回	
甲賀市生活環境課		1回	
<信楽>	甲賀俳句連盟	7回	
	甲南地域史研究会	5回	
	古文書解読研究会	12回	
	忍びの里こうなんボランティアガイド	3回	
	図書館友の会(準備室含む)	22回	
<信楽>	信楽こども園	3回	
	空のブランコ	25回	
	ローズの会	43回	



## 資料の特設展示・コーナー展示

### <水口>

#### ○特集(一般向け)

- 4/ 1～5/14 こどもの読書週間記念よみつがれてきた物語
- 5/17～5/31 お茶でひとやすみ
- 6/ 1～6/30 男女共同参画推進週間
- 7/ 1～8/31 野外活動のための一冊
- 9/ 1～9/30 認知症・アルツハイマー啓発月間
- 10/1～11/9 読書週間「こころとあたまの、深呼吸。」
- 11/10～11/30 日々を綴る(日記・紀行文)
- 12/ 1～12/23 年末年始のおすすめ本
- 1/ 7～1/31 もしもの備えしてますか?
- 2/ 1～2/28 忍者図書コーナー
- 3/ 1～3/31 甲賀市×映画 映画×本

### <土山>

#### ○特集コーナー(一般)

- 3/28～4/24 春を探して
- 4/25～5/22 よみつがれてきた物語
- 5/23～6/26 男女共同参画社会
- 6/27～8/31 野外活動を楽しく安全に
- 7/16～8/31 夏読書
- 9/1～9/25 夏のお疲れ残っていませんか
- 9/26～10/23 防災について考えてみませんか?
- 10/24～11/27 本の本 集めました
- 11/28～12/25 冬の準備を楽しもう
- 12/26～1/22 新年にはじめたいこと
- 1/23～2/26 2月22日は忍者の日/甲賀映像祭
- 2/27～3/26 国際女性デー

#### ○絵本コーナー

- 2/28～5/22 はる
- 5/23～8/28 なつ
- 8/29～11/27 あき

### <甲賀>

#### ○特設展示コーナー

- 4月 性暴力防止]月間
- 5月 よみつがれてきた物語
- 6月 服も道具も準備・装備
- 7月 世界のレシピ
- 8月 大人の自由研究
- 《9月～2月 空調工事で2月まで休館のため無し》
- 3月 国際女性デー

3/ 1～3/18 3/1は国際女性デー

3/ 9～3/31 そと手を差し伸べられる社会へ自殺対策強化月間

#### ○特集(絵本コーナー)

- 4～5月 はる
- 5/3～5/28 読書忍者おすすめ本
- 6～7月 あめ
- 7～8月 なつ
- 7/19～8/31 どのほんよもうかな?
- 9～10月 あき
- 11～12月 クリスマス
- 12～1月 ふゆ
- 2～3月 はる



11/28～2/26 ふゆ

2/5～3/8 ひなまつり

2/27～4/23 はる

#### ○児童書コーナー

- 3/28～4/24 よみつがれてきた物語
- 4/25～5/22 再発見!自分たちの住むまち
- 5/23～6/26 そらから〇〇がふってきた
- 6/27～7/24 むしがいっぱい
- 7/25～8/21 空と海
- 8/22～9/25 なにかがきこえてきたよ
- 9/26～10/23 めいたんていはだれだ?
- 10/24～11/27 秋を楽しもう
- 11/28～12/25 冬のやさい・くだもの
- 12/26～1/22 雪とこおり
- 1/23～2/19 できるかな?
- 3/1～3/26 おもいをつたえる



#### ○ミニ展示コーナー

- 4月 発達が気になったら読む本
- 5月 草・薬
- 6月 時間の本
- 7～8月 安全に自然を楽しもう
- 《9月～2月 空調工事で2月まで休館のため無し》
- 3月 ひとりで悩みをかかえていませんか?

<甲南>

○テーマ展示コーナー(一般)

- 3/26～4/23 「ありがとう」を伝えたくて
- 4/24～5/28 こどもの読書週間記念 よみつがれてきた物語
- 5/28～6/25 最近「感動」しましたか
- 6/25～6/29 男女共同参画週間
- 6/25～8/31 野外活動安全のイロハ
- 7/30～8/27 令和の本棚
- 8/27～9/24 アルツハイマー・認知症月間
- 9/24～10/22 読んでみよう芥川賞・直木賞・本屋大賞
- 9/25～10/24 わたしのまちの自費出版展
- 10/22～11/29 読書の秋この人にフォーカス!
- 11/28～12/24 人権週間
- 12/27～1/28 行ってみよう! やってみよう!

1/28～2/28 2月22日は忍者の日

2/25～3/8 3月「国際女性 DAY」

2/25～3/25 「いいしんじさん・甲賀市が舞台の本」

3/8～3/25 3月自殺防止週間

3/25～4/22 自分の「推し本」をさがそう

○テーマ展示コーナー(児童)

3/26～5/28 春の絵本

5/28～8/27 夏の絵本

7/2～8/31職場体験に来てくれた中学生のおすすめ本

7/13～8/31 ヨムヨム島

7/20～8/31 ヨムヨム島2(中学生向け)

8/27～11/26 秋の絵本

11/28～2/25 冬の絵本

2/25～4/22 春の絵本

<信楽>

○テーマ展示コーナー(一般)

- 4月 花より団子 美味しい本
- 5月 ビブリオバトル
- 6月 梅雨時を過ごしやすく
- 7月 ボンジュール! フランス
- 8月 夏も涼しくさわやかに
- 7/1～8/31 安全な自然体験活動
- 9月 タイムスリップ
- 10月 秋の夜長に美味しい小説を
- 11月 ワーク・ライフ・バランス
- 12月 年末年始お役立ち本
- 12月 人権週間
- 1月 お江戸カルチャー再発見
- 2月 春を待つ 音楽とともに、忍者月間
- 3月 新生活応援BOOK
- 3月 自殺対策強化月間、3月8日は国際女性デー

○絵本コーナー

4月 おおきくなあれ

4/23～5月 こどもの読書週間記念 よみつがれてきた物語

6月 たのしいあめのひ

7月 むし だいしゅうごう!

7/20～8/31 ナ・ツ・ド・ク

8月 夏だいすき!

9月 おじいちゃん おばあちゃん ありがとう

10月 うんどうするよ

11月 あきみつけた

12/1～12/25 クリスマス

1月 ゆきとこおりのせかい

2月 おんがくってたのしいな

3月 もうすぐはるね!



## ギャラリー展示（市民ギャラリー等の利用）

### <水口>

4/13～5/31 えがおの絵手紙展

2/4～2/25 第75回滋賀県統計グラフコンクール優秀作品展

### <甲賀>

4/8～5/10 編物・手芸の展示

3/12～4/4 手作り作品（刺繍・手芸編物など）の展示

7/12～7/16 第74回滋賀県統計グラフコンクール優秀作品展

### <甲南>

3/15～4/6 2025ときめきアート展

12/6～12/12 甲南ブロック児童・生徒作品展

5/1～5/29 竹灯籠展「おもてなし」

12/13～12/19 あじさい教室作品展

6/4～6/29 令和7年度教科書展示会

1/11～1/31 富田きり色鉛筆作品展

6/8～6/28 陶芸サークル陶和会作品展

2/1～3/1 着物リフォーム展

8/6～8/10 広島の高校生が描いた原爆絵画展

～着物から洋服への変身～

9/3～9/21 ぶらら書道展

3/7～3/18 ヘルスケア甲賀作品展

9/24～10/24 図書館巡回展「わたしのまちの自費出版」

3/21～4/12 2026ときめきアート展

11/7～11/16 消防の絵展示会

### <信楽>

3/28～4/23 南北墨画会山ゆり作品展

9/27～10/19 絵画展

4/26～5/31 和紙ちぎり絵展

10/24～11/26 南北墨画会山ゆり作品展

6/6～6/15 第74回滋賀県統計グラフコンクール優秀作品展

11/28～12/7 第56回信楽芸術祭作品展

7/25～8/24 クラフトバンド&PPバンド作品展

12/10～12/27 ぼくの好きなもの～はぐろたかやブロック作品展

8/29～9/14 つまみ細工・ちぎり絵・書道作品展

1/14～2/1 黄瀬重義展『宙絵』

9/17～9/26 ワークセンター紫香楽 紫香楽和紙絵ハガキ展

2/4～2/14 2人展

2/15～3/22 山の写真展

3/27～4/22 南北墨画会山ゆり作品展



## 情報コーナー等の利用

情報コーナーの利用	<水口>	インターネット	727件
	<土山>	インターネット	84件
	<甲賀>	インターネット AV 視聴	107件 21件
	<甲南>	インターネット AV 視聴	646件 198件
	<信楽>	インターネット	66件

## その他

タイトル・内容	実施館	開催日時など	参加人数など
エコ・プロジェクト (本・雑誌のリユース)	<水口>	1/24(土)～2/8(日)	
	<土山>	4/19(土)～5/11(日)	
	<甲賀>	3/7(土)～3/22(日)	
	<甲南>	10/25(土)～11/9(日)	
	<信楽>	11/1(土)～11/23(日)	
「職場体験」受け入れ	<甲賀>	甲賀中学校 2日間	2人
	<甲南>	甲南中学校 3日間	2人
	<信楽>	水口東中学校 3日間	2人



	誌名	頻度	水口	土山	甲賀	甲南	信楽
1	AERA(アエラ)	週刊		○	○		
2	AERA with Kids	季刊				○	
3	赤ちゃんと!	月刊				○	
4	アクアライフ	月刊			○		
5	明日の友	季刊		○			
6	遊びと環境O. 1. 2歳	季刊	○				
7	アニメージュ	月刊				○	
8	アニメディア	月刊	○				
9	アルバトロスビュー	月2回刊					○
10	anan(アンアン)	週刊			○		○
11	安心	月刊				○	
12	&Premium(アンドプレミアム)	月刊				○	
13	家の光(中日版)	月刊			○		
14	囲碁講座(NHKテキスト)	月刊				○	
15	一枚の繪	隔月刊	○	○			
16	一個人	隔月刊		休			
17	WILL(ウイル)	月刊		○			
18	UOMO(ウオモ)	月刊			○		
19	うかたま	季刊			寄		
20	美しいキモノ	季刊					○
21	栄養と料理	月刊		休			
22	週刊エコノミスト	週刊		○		○	
23	ESSE(エッセ)	月刊				○	○
24	LDK	月刊		○		○	
25	月刊エレクトーン	月刊					○
26	園芸ガイド	季刊					○
27	近江教育	年2回刊	寄	寄	寄	寄	寄
28	近江路	年2回刊	寄		寄		
29	大相撲ジャーナル	隔月刊					
30	OCEANS	月刊	○				
31	おでかけmoa	月刊	寄			寄	
32	オートバイ	月刊				○	
33	おはよう21	月刊				○	
34	おりがみ	月刊	○	○	○		
35	オール讀物	隔月刊		○			
36	オレンジページ	月2回刊	○			○	○
37	CAR and DRIVER(カーアンドドライバー)	月刊				○	
38	会社四季報	季刊	○		○	○	○
39	かがくのとも	月刊	○		○	○	○
40	岳人	月刊				○	
41	Casa BRUTUS(カーサブルータス)	月刊				○	
42	CUT(カット)	月刊				○	
43	家庭画報	月刊	○	○			○
44	家電批評	月刊	○				
45	Gaden&Garden(ガーデンアンドガーデン)	季刊				○	
46	からだにいいこと	隔月刊				S	休
47	季刊地域	季刊			○		
48	キネマ旬報	月刊		○			○
49	CAPA	季刊				○	
50	Can Cam	月刊	○				
51	きょうの健康(NHKテキスト)	月刊	○	S	○	○	○
52	きょうの料理(NHKテキスト)	月刊	○	○	○	○	○
53	きょうの料理ビギナーズ(NHKテキスト)	月刊			○		
54	キルトジャパン	季刊					○
55	週刊金曜日	週刊			○		○
56	Ku:nel(クウネル)	隔月刊					○
57	月刊クーヨン	月刊			○		
58	暮らしの手帖	隔月刊	○	○	○	○	○

	誌名	頻度	水口	土山	甲賀	甲南	信楽
59	CLasism(クラシズム)	季刊	止			止	寄
60	CREA(クレア)	季刊			○		
61	クロワッサン	月2回刊	○	○	○	○	○
62	群像	月刊				○	
63	芸術新潮	月刊			○		○
64	毛糸だま	季刊			○		
65	健康	季刊	S				
66	健康365	月刊				寄	
67	現代農業	月刊	○		○	○	
68	現代の図書館	季刊				※	
69	剣道時代	月刊				○	
70	後期のたまごクラブ	季刊					休
71	後期のひよこクラブ	季刊					休
72	航空ファン	月刊			○		
73	国立国会図書館月報	月刊	寄				
74	湖国と文化	季刊	寄	寄	寄	寄	寄
75	COTTON TIME(コットンタイム)	隔月刊				○	○
76	コトノネ	季刊				休	
77	Kodomoe	隔月刊				○	
78	こどもとしょかん	季刊			○		
79	子供の科学	月刊			○	S	○
80	こどものとも	月刊	○		○	○	○
81	こどものとも0.1.2.	月刊	○	○	○	○	○
82	こどものとも年少版	月刊	○	○	○	○	○
83	こどものとも(年中向き)	月刊	○	○	○		○
84	ことりっぷ	季刊			○		
85	この本読んで!	季刊					○
86	ゴルフダイジェスト	月刊		○	○		
87	GOLF TODAY(ゴルフトゥデイ)	月刊				○	
88	碁ワールド	月刊			○		
89	Cycle Sports(サイクルスポーツ)	月刊				○	
90	サッカークリニック	月刊			○		
91	サッカーダイジェスト	月刊					○
92	サッカーマガジン	隔月刊		○			
93	THE21(ザ・ニジュウイチ)	月刊				○	
94	SAVVY(サヴィ)	月刊			○		○
95	サライ	月刊	○			○	○
96	サンキュ	隔月刊	○				○
97	サンデー毎日	週刊	○	○		○	
98	JR時刻表	月刊				○	
99	JTB時刻表	月刊	○	○	○		○
100	CNN ENGLISH EXPRESS	月刊				○	
101	滋賀作家	不定期	寄	寄	寄	寄	寄
102	月刊自家用車	月刊		○	○		○
103	実践みんなの特別支援教育	月刊					○
104	月刊ジュニアエラ	月刊	休		S		
105	JUNON(ジュノン)	月刊				○	
106	趣味の園芸(NHKテキスト)	月刊	○	○	○	○	○
107	将棋講座(NHKテキスト)	月刊				○	
108	将棋世界	月刊			○		
109	小説現代	月刊				○	
110	小説新潮	月刊		○		○	○
111	小説推理	月刊				休	
112	小説すばる	月刊		○			
113	シルバー人材センター	月刊				寄	
114	新幼児と保育	隔月刊		○		○	
115	心理臨床の広場	年2回刊				寄	
116	週刊新潮	週刊	○		○	○	○

	誌名	頻度	水口	土山	甲賀	甲南	信楽		誌名	頻度	水口	土山	甲賀	甲南	信楽
117	新潮	月刊			○			175	non・no(ノンノ)	月刊	○	○	○		○
118	SCREEN(スクリーン)	月刊	○		○			176	俳句	月刊				○	
119	すてきにハンドメイド	月刊	○	○	○	○	○	177	バスケットボール	月刊			○		
120	STORY	月刊				○		178	初めてのたまごクラブ	季刊					○
121	すばる	月刊				○		179	初めてのひよこクラブ	季刊					○
122	住む	季刊				○		180	ハルメク	月刊			○	○	
123	正論	月刊				S		181	バレーボール	月刊			○		
124	世界	月刊				○		182	バンドジャーナル	月刊				○	
125	CEL	年2回刊	寄					183	Piano(ピアノ)	月刊			○		○
126	装苑	季刊	○				○	184	Begin(ビギン)	月刊	S				
127	ソトコト	年刊					○	185	BE-PAL(ビーパル)	月刊	○		○	○	
128	ソフトテニスマガジン	月刊			○			186	美術手帖	季刊					○
129	宇宙(そら)のとびら	季刊	寄		寄			187	Bispo!+(ビスポ)	年2回刊			寄		
130	Tarzan(ターザン)	月2回刊				○		188	VIDEO SALON	月刊					○
131	TIME	週刊				○		189	秘伝	月刊				○	
132	DIME(ダイム)	月刊				○		190	100分de名著	月刊			○		
133	週刊ダイヤモンド	週刊	○					191	ヒューマンライツ	月刊				○	
134	Diamond Zai(ダイヤモンドザイ)	月刊				○	○	192	ひらがなタイムズ	月刊				○	
135	たくさんのふしぎ	月刊	○		○	○	○	193	FINEBOYS(ファインボーイズ)	月刊				○	
136	旅の手帖	月刊	○		○			194	FUDGE(ファッジ)	月刊					○
137	ダ・ヴィンチ	月刊	○	○				195	フォトコン	月刊	○		○		
138	短歌	月刊			○			196	FORBES JAPAN	月刊			寄		
139	dancyu(ダンチュウ)	季刊			○		○	197	月刊福祉	月刊					○
140	地域防災	隔月刊		寄				198	婦人画報	月刊			○	○	○
141	ちいさなかがくのとも	月刊			○	○	○	199	婦人公論	月刊	○	○	○	○	○
142	中央公論	月刊				○	○	200	婦人之友	月刊		○			○
143	中期のたまごクラブ	季刊					休	201	部落解放	月刊					○
144	中期のひよこクラブ	季刊					休	202	BRUTUS(ブルータス)	月2回刊					○
145	チルチンびと	季刊				○		203	プレジデント	月2回刊		○			○
146	つり情報	月2回刊				○		204	プレジデントファミリー	季刊	○				
147	つり人	月刊				○		205	フローリスト	隔月刊			○		
148	Discover Japan(ディスカバージャパン)	月刊			○			206	文藝	季刊			○		
149	デジタルカメラ・マガジン	月刊					○	207	文藝春秋	月刊	○	○	○	○	○
150	鉄道ジャーナル	月刊				休		208	週刊文春	週刊			○	○	○
151	鉄道ファン	月刊			○		○	209	ベストカー	月2回刊		○			
152	天然生活	月刊			○			210	週刊ベースボール	週刊	○	○	○	○	○
153	天文ガイド	月刊			○			211	Baby-mo(ベビモ)	不定期	○		○		
154	陶説	月刊					○	212	VERY(ヴェリイ)	月刊				○	
155	週刊東洋経済	週刊			○	○		213	Pen(ペン)	月刊					○
156	図書館雑誌	月刊				※	寄	214	炎芸術	季刊					○
157	飛ぶ教室	季刊				○		215	POPEYE(ポパイ)	月刊			○		
158	driver(ドライバー)	月刊	○				○	216	HOBBY JAPAN(ホビージャパン)	月刊				○	
159	なごみ	月刊					○	217	本の雑誌	月刊			○		
160	NATIONAL GEOGRAPHIC 日本版(ナショナルジオグラフィック)	月刊				○		218	Mart(マート)	月刊					
161	Number Sports Graphic(ナンバースポーツグラフィック)	隔週刊	○	○	○	○	○	219	MAQUIA(マキア)	月刊	○				
162	nicola(ニコラ)	月刊				○		220	Mac Fan(マックファン)	季刊	休				
163	日経WOMAN(ウーマン)	月刊	○			○	○	221	MAMOR(マモル)	月刊	寄				
164	日経エンタテインメント!	月刊				○		222	Mr.PC(ミスターピーシー)	季刊		○			
165	日経TRENDY(トレンディ)	月刊		○	○		○	223	ミセスのスタイルブック	季刊					○
166	日経パソコン	隔週刊			○			224	Meets Regional(ミーツリージョナル)	月刊				S	
167	日経PC21(ピーシーニジュウイチ)	月刊				○		225	Men's Ex(メンズエグゼクティブ)	季刊				○	
168	日経ビジネス	週刊			○			226	MEN'S CLUB(メンズクラブ)	年4回刊			○		
169	日経マネー	月刊	○		○			227	MEN'S NON-NO(メンズノンノ)	月刊		○			
170	Newsweek(ニューズウィーク)日本版	週刊				○	○	228	MORE(モア)	季刊		休	休	休	
171	Newsがわかる	月刊				○		229	MOE(モエ)	月刊	○	○	○		○
172	Newton(ニュートン)	月刊	○	○	○	○		230	モーターサイクリスト	月刊			○		
173	ねこ	季刊				○		231	モーターマガジン	月刊				○	
174	ノジュール	月刊				○		232	モダンリビング	隔月刊				○	○

雑誌一覧 令和8年3月31日現在

	誌名	頻度	水口	土山	甲賀	甲南	信楽
233	MONOQLO(モノクロ)	月刊				○	
234	モノマガジン	月2回刊	○	○	○		○
235	やさいの時間(NHKテキスト)	隔月刊	○				
236	やさい畑	隔月刊		○	○		
237	山と溪谷	月刊		○			○
238	ゆうゆう	月刊		○	○		
239	ラジオ深夜便	月刊				○	
240	ランドネ	季刊	S				
241	ランナーズ	月刊		○		○	
242	LEE(リー)	月刊			○		○
243	Leaf(リーフ)	不定期	○		○		
244	陸上競技マガジン	月刊		○			
245	Lakestars Magazine	隔月刊			寄		
246	歴史街道	月刊		○			
247	歴史群像	隔月刊				○	
248	歴史人	月刊	○		○		○
249	レタスクラブ	月刊		○	○		
250	LOCATION JAPAN(ロケーションジャパン)	隔月刊				○	
251	ロッキングオンジャパン	月刊				○	
252	和楽	隔月刊				○	
253	ワールドサッカーダイジェスト	月2回刊				○	
254	Wan	季刊				○	
	○		52	48	83	98	81
	寄贈		9	4	9	7	5
	書籍扱い		0	0	0	0	0
	※(会員配布)		0	0	0	2	0
	S(スポンサー)		3	1	1	4	0
	×		0	0	0	0	0
	休刊		2	3	1	4	5
	寄贈停止		1	0	0	1	0
	登録停止		0	0	0	0	0
	合計		67	56	94	116	91

新聞一覧 令和8年3月31日現在

	紙名	水口	土山	甲賀	甲南	信楽
1	朝日新聞	○	○	○	○	○
2	滋賀京都新聞	○	○	○	○	○
3	産経新聞	○	○	○	○	○
4	The Japan Times			○		
5	スポーツニッポン	○				
6	スポーツ報知		○			
7	中日新聞	○	○	○	○	○
8	日刊工業新聞		○			
9	日刊スポーツ			○	○	
10	日本経済新聞	○	○	○	○	○
11	毎日新聞	○	○	○	○	○
12	読売新聞	○	○	○	○	○
	○	8	9	9	8	7
	寄贈	0	0	0	0	0
	合計	8	9	9	8	7

令和8年3月31日現在

○:所蔵 寄贈:寄 ※:配布 S:スポンサー 休:年度内休刊 止:購読中止・寄贈停止

# 条例・規則など

## ○甲賀市図書館条例

平成 16 年 10 月 1 日

条例第 160 号

### (設置)

第 1 条 図書館法(昭和 25 年法律第 118 号。以下「法」という。)第 10 条の規定により甲賀市図書館(以下「図書館」という。)を設置する。

### (名称及び位置)

第 2 条 図書館の名称及び位置は、次のとおりとする。

名称	位置
甲賀市水口図書館	甲賀市水口町水口 5638 番地
甲賀市土山図書館	甲賀市土山町北土山 2230 番地
甲賀市甲賀図書情報館	甲賀市甲賀町大原中 889 番地
甲賀市甲南図書交流館	甲賀市甲南町深川 1865 番地
甲賀市信楽図書館	甲賀市信楽町長野 1312 番地 1

### (事業)

第 3 条 図書館は、次の各号に掲げる事業を行う。

- (1) 法第 3 条に掲げる事業に関すること。
- (2) 図書館の施設の利用に関すること。

### (管理運営)

第 4 条 図書館の管理運営は、甲賀市教育委員会(以下「教育委員会」という。)が行う。

### (入館の制限)

第 5 条 教育委員会は、次の各号のいずれかに該当する者については、入館を断り、又は退館させることができる。

- (1) 公の秩序又は善良な風俗を乱すおそれがある者
- (2) 動物を伴う者。ただし、介助犬等の動物を伴う者は除く。
- (3) 資料又は施設等を損傷するおそれがある者
- (4) その他管理上支障があると認められる者

### (利用の許可)

第 6 条 図書館の特定の施設又は設備を利用しようとする者は、教育委員会の許可を受けなければならない。許可した事項を変更しようとするときも、同様とする。

2 前項に規定する許可は、その利用が次の各号のいずれかに該当するときは、これを許可しない。

- (1) 公の秩序又は善良な風俗を害するおそれがあるとき。
- (2) 集団的に又は常習的に暴力的不法行為を行うおそれがある組織の利益になると認められるとき。
- (3) その利用が営利を目的とした利用と認められるとき。
- (4) その他教育委員会が図書館の管理上支障があると認めたとき。

### (許可の取消し等)

第 7 条 教育委員会は、利用者が次の各号のいずれかに該当するときは、当該許可を取り消し、

当該許可に係る条件を変更し、又は当該利用を停止することができる。

- (1) この条例又はこの条例に基づく規則に違反したとき。
- (2) 詐欺その他不正な行為により利用の許可を受けたとき。
- (3) 前条第2項各号のいずれかに該当するに至ったとき。
- (4) その他教育委員会が管理上特に必要があると認めたとき。

2 前項の措置によって利用者に損害が生じることがあっても、市は、その責めを負わない。

(協議会)

第8条 法第14条第1項の規定に基づき、甲賀市図書館協議会(以下「協議会」という。)を設置する。

- 2 協議会は、委員15人以内で組織する。
- 3 委員は、次に掲げる者のうちから教育委員会が委嘱する。
  - (1) 学識経験を有する者
  - (2) 学校教育及び社会教育の関係者
  - (3) 家庭教育の向上に資する活動を行う者

4 委員の任期は、2年とする。ただし、委員が欠けた場合における補欠の委員の任期は、前任者の残任期間とする。

5 委員は、再任されることができる。

6 前各項に定めるもののほか、協議会の組織、運営その他必要な事項は、教育委員会規則で定める。

(損害賠償)

第9条 利用者が、故意又は過失によって施設又は設備品を損傷し、又は滅失したときは、その損害を賠償しなければならない。ただし、市長が損害を賠償させることが適当でないことを認めるときは、この限りでない。

(委任)

第10条 この条例の施行に関し必要な事項は、教育委員会規則で定める。

付 則

(施行期日)

1 この条例は、平成16年10月1日から施行する。

(経過措置)

2 この条例の施行の日の前日までに、合併前の水口町立図書館の設置及び管理等に関する条例(平成12年水口町条例第30号)、土山町立図書館の設置及び管理に関する条例(平成5年土山町条例第9号)、甲賀町立図書館情報館設置等に関する条例(平成12年甲賀町条例第53号)、甲南町立図書館交流館設置条例(平成16年甲南町条例第12号)又は信楽町立図書館設置条例(平成8年信楽町条例第21号)の規定によりなされた処分、手続その他の行為は、それぞれこの条例の相当規定によりなされたものとみなす。

付 則(平成24年条例第13号)

この条例は、平成24年4月1日から施行する。

付 則(平成25年条例第36号)

この条例は、平成26年4月1日から施行する。

○甲賀市図書館条例施行規則

平成 16 年 10 月 1 日

教育委員会規則第 34 号

(趣旨)

第 1 条 この規則は、甲賀市図書館条例(平成 16 年甲賀市条例第 160 号)の施行に関し必要な事項を定めるものとする。

(所掌事務)

第 2 条 甲賀市図書館(以下「図書館」という。)は、図書館法(昭和 25 年法律第 118 号)第 3 条の趣旨に基づき、次の所掌事務を行う。

- (1) 図書館資料(以下「資料」という。)の収集、整理、保存及び廃棄
- (2) 読書案内及び予約を含む資料の貸出し
- (3) 調査研究等への援助
- (4) 資料に対する市民の要求を高め、広めるための各種講座等の開催
- (5) 文庫活動及び読書会等市民の自主的な読書活動に対する連携及び援助
- (6) 障害者等の図書館利用に対しての援助
- (7) 学校図書館、公民館その他関係機関及び団体との連絡提携
- (8) 他の公共図書館又は大学図書館等との相互協力
- (9) 時事に関する情報及び参考資料の発行及び提供
- (10) 館報その他読書資料の発行及び頒布

(11) 施設又は設備の提供

(12) 移動図書館の運営

(13) その他図書館の目的達成のための必要な事業

(開館時間)

第 3 条 図書館の開館時間は、午前 10 時から午後 6 時までとする。

2 甲賀市教育委員会(以下「教育委員会」という。)が特に必要と認めるときは、開館時間を変更することができる。

(休館日)

第 4 条 図書館の休館日は、別表のとおりとする。ただし、教育委員会が特に必要と認めるときは、これを変更し、又は臨時に休館することができる。

(資料の定義)

第 5 条 資料は、次のとおりとする。

- (1) 図書、雑誌及び新聞
- (2) 郷土及び行政に関する資料
- (3) 視聴覚資料
- (4) その他の必要とする資料

(貸出しの制限)

第 6 条 資料は、すべて貸出しすることを原則とする。ただし、教育委員会が指定する資料については、制限することができる。

(個人貸出し)

第7条 資料の貸出しを受けることのできる者は、次に掲げるとおりとする。

- (1) 市内に居住している者
- (2) 市内に勤務し、又は通学している者
- (3) 湖南省に居住している者
- (4) その他教育委員会が適当と認める者

(個人の貸出しの手続)

第8条 資料の貸出しは、利用カードの発行により行うものとする。

- 2 利用カードは、前条各号に規定する者で、貸出登録手続をした者に交付するものとする。
- 3 資料の借受けをするときは、前項の利用カードを提示しなければならない。
- 4 利用カードは、他人に譲渡又は貸与できない。

(個人の貸出しの方法、冊数及び期間)

第9条 資料の貸出冊数及び貸出期間は、次のとおりとする。ただし、教育委員会が特に必要があると認めた場合は、この限りでない。

利用区分	資料区分	貸出冊数	貸出期間
個人貸出	図書・雑誌	1人20冊まで	貸出日の翌日から起算して3週間以内
	紙芝居・カセットテープ・CD	1人10点まで	
	ビデオテープ・DVD	1人5点まで	貸出日の翌日から起算して2週間以内

- 2 前項に定めるもののほか、特に必要があると認めた場合は、教育委員会が別に定める。

(団体の貸出しの手続)

第10条 市内の事業所、機関その他の団体で、明確な代表者を定めるもの(以下「団体」という。)が、資料を利用しようとするときは、貸出登録手続をし、団体利用カードの交付を受けなければならない。

(団体の貸し出しの方法、冊数及び期間)

第11条 団体で利用する資料の貸出しの冊数及び期間については、次のとおりとする。

利用区分	資料区分	貸出冊数	貸出期間
団体貸出	図書・雑誌・紙芝居	100冊まで	貸出日の翌日から起算して30日以内

- 2 前項に定めるもののほか、特に必要があると認めた場合は、教育委員会が別に定める。

(利用カードの紛失)

第12条 利用カードを紛失したときは、直ちにこれを教育委員会に届け出なければならない。

- 2 利用カードの紛失により損害が生じた場合、その責めは、登録者本人(団体で利用する利用カードについてはその代表者)が負うものとする。

(返却の督促)

第13条 教育委員会は、資料の返却が遅れている者に対して、督促することができる。

- 2 資料の返却を故意に遅らせ、又は返却しない者に対して教育委員会は、資料の貸出しを制限することができる。

(寄贈及び寄託資料の取扱い)

第14条 一般の利用に供する目的をもって、資料の寄贈又は寄託があるとき、教育委員会は、これを受贈し、又は受託することができる。

2 災害、盗難などによる受贈又は受託資料の亡失及び破損については、教育委員会は、その責めを負わないものとする。

(資料の複写)

第 15 条 利用者が資料の複写を希望するとき、著作権法(昭和 45 年法律第 48 号)第 31 条に規定する範囲内において、これを行うことができる。

2 複写に要する費用は、利用者の負担とする。

(職の設置)

第 16 条 図書館に館長その他職員を置く。

(取扱事務)

第 17 条 館長は、次の各号に掲げる事務を取扱う。

(1) 第 2 条各号に規定する所掌事務の実施に関すること。

(2) 施設、設備及び備品の維持管理に関すること。

(3) 施設の貸出業務に関すること。

(4) 公用車の管理及び運行に関すること。

(5) 公印の管理に関すること。

(6) 関係機関、団体等との連絡及び調整に関すること。

(7) 図書館協議会に関すること。

(8) 図書館の一般庶務に関すること。

(その他)

第 18 条 この規則に定めるもののほか、必要な事項は、教育委員会が別に定める。

付 則

(施行期日)

1 この規則は、平成 16 年 10 月 1 日から施行する。

(経過措置)

2 この規則の施行の日の前日までに、合併前の水口町立図書館の管理及び運営等に関する規則(平成 12 年水口町教育委員会規則第 10 号)、土山町立図書館管理運営に関する規則(平成 5 年土山町教育委員会規則第 3 号)、甲賀町立図書館情報館管理運営に関する規則(平成 13 年甲賀町教育委員会規則第 2 号)又は信楽町立図書館管理運営に関する規則(平成 8 年信楽町教育委員会規則第 3 号)の規定によりなされた処分、手続その他の行為は、それぞれこの規則の相当規定によりなされたものとみなす。

付 則(平成 17 年教委規則第 22 号)

この規則は、平成 18 年 4 月 1 日から施行する。

付 則(平成 21 年教委規則第 1 号)

この規則は、平成 21 年 2 月 10 日から施行する。ただし、第 3 条及び別表の改正規定は、平成 21 年 4 月 1 日から施行する。

付 則(平成 25 年教委規則第 5 号)

この規則は、公布の日から施行する。

付 則(平成 30 年教委規則第 2 号)

この規則は、公布の日から施行する。

付 則(令和 3 年教委規則第 4 号)

この規則は、令和3年6月1日から施行する。

付 則（令和3年教委規則第9号）

この規則は、公布の日から施行する。

付 則（令和5年教委規則第8号）

この規則は、公布の日から施行する。

別表(第4条関係)

名称	休館日
甲賀市水口図書館	(1) 木曜日及び金曜日 (2) 12月29日から翌年1月3日まで (3) 館内整理日(毎月第3水曜日) (4) 特別整理期間(年間15日以内)
甲賀市土山図書館	(1) 月曜日及び火曜日 (2) 12月29日から翌年1月3日まで (3) 館内整理日(毎月第4金曜日) (4) 特別整理期間(年間15日以内)
甲賀市甲賀図書館情報館	(1) 木曜日及び金曜日 (2) 12月29日から翌年1月3日まで (3) 館内整理日(毎月第4水曜日) (4) 特別整理期間(年間15日以内)
甲賀市甲南図書館交流館	(1) 月曜日及び火曜日 (2) 12月29日から翌年1月3日まで (3) 館内整理日(毎月第4水曜日) (4) 特別整理期間(年間15日以内)
甲賀市信楽図書館	(1) 月曜日及び火曜日

(2) 12月29日から翌年1月3日まで
(3) 館内整理日(毎月第4木曜日)
(4) 特別整理期間(年間15日以内)

#### ○甲賀市図書館協議会規則

平成16年10月1日

教育委員会規則第35号

(趣旨)

第1条 この規則は、甲賀市図書館条例(平成16年甲賀市条例第160号)第8条第6項の規定に基づき、甲賀市図書館協議会(以下「協議会」という。)の組織、運営その他必要な事項を定めるものとする。

(会長)

第2条 協議会に会長を置き、委員の互選によって定める。

2 会長は、会務を総理し、協議会を代表する。

3 会長に事故があるとき、又は欠けたときは、あらかじめ会長の指名する委員がその職務を代理する。

(会議)

第3条 協議会の会議(以下「会議」という。)は、会長が招集し、その議長となる。

2 会議は、委員の半数以上が出席しなければ会議を開くことができない。

3 会議の議事は、出席委員の過半数で決し、可否同数のときは議長の決するところによる。

(庶務)

第4条 協議会の庶務は、甲賀市図書館において処理する。

(その他)

第5条 この規則に定めるもののほか、協議会の運営に関し必要な事項は、会長が協議会に諮って定める。

付 則

この規則は、平成16年10月1日から施行する。

付 則(平成26年教委規則第7号)

この規則は、平成26年4月1日から施行する。

#### ○甲賀市図書館資料貸出制限要綱

平成24年3月8日

教育委員会告示第3号

(趣旨)

第1条 この告示は、甲賀市図書館条例施行規則(平成16年甲賀市教育委員会規則第34号。)第13条第2項の規定に基づき、図書館資料(以下「資料」という。)の貸出しの制限について必要な事項を定め、利用者の貸出期限の遵守に対する意識を高めるとともに、資料の円滑かつ効率的な運用を図るものとする。

(制限の範囲)

第2条 貸出しの制限は、返却期限の日の翌日から起算して63日以上、資料の返却を怠る行為に対して行うものとする。

(制限の権限)

第3条 館長は、前条の行為を行った者(以下「該当者」という。)に対して、貸出しの停止を課することができる。

(制限の通知)

第4条 館長は、該当者に前条の制限を課す場合は、口頭又は文書により、事前に該当者に通知しなければならない。ただし、連絡先不明等通知の手段がない場合は、通知を省略することができる。

(制限の期間)

第5条 第3条の制限は、該当者が当該資料をすべて返却するまでの間、課すこととし、返却を完了した場合はその時点で制限を解除する。

(制限の免除)

第6条 前条の規定にかかわらず、特にやむを得ない事情等があったと館長が認めた場合は、その制限を免除することができる。

(その他)

第7条 この告示の実施について必要な事務手続は、館長が別に定める。

付 則

(施行期日)

1 この告示は、平成24年7月1日から施行する。

(経過措置)

2 前項の規定にかかわらず、施行日前に貸出された資料については、なお従前の例による。

れているものを含む。)破損のあるものは不可とする。

(2) 映像資料(DVD、ビデオテープ等)は、図書館資料と同様の著作権処理がなされたものとする。

#### ○甲賀市図書館資料弁償要綱

平成 24 年 3 月 8 日

教育委員会告示第 2 号

(3) 逐次刊行物等の現品の範囲は、館長が別に定める。

(趣旨)

2 定価が不明又は無料のものであって、第 3 条ただし書による代納資料の価格は、次の各号のいずれかによる。

第 1 条 この告示は、甲賀市図書館条例(平成 16 年甲賀市条例第 160 号。)第 9 条の規定に基づく損害賠償のうち、甲賀市図書館資料(以下「図書館資料」という。)の弁償について、必要な事項を定めるものとする。

(1) 同一著者の類書及び資料等の価格を参考にした弁償価格。

(2) 別著者等の類書及び資料等の価格を参考にした弁償価格。

(弁償の請求)

第 2 条 教育委員会は、甲賀市図書館の利用者が図書館資料を汚損、破損又は紛失(以下「紛失等」という。)し、かつ、図書館資料の弁償が必要と認められる場合は、当該利用者に対して図書館資料弁償通知書(様式第 1 号)により弁償を求めるものとする。

(管轄)

第 5 条 弁償の受付は、紛失等の図書館資料の所蔵館にかかわらず、申出のあった図書館で行うものとする。

2 弁償受付後の処理は、当該資料を所蔵する図書館が行う。

(弁償の方法)

(猶予期間)

第 3 条 図書館資料の弁償は、原則として現物により弁償するものとする。ただし、絶版等の理由により現物による弁償が不可能な場合は、教育委員会が指定する資料の代納により弁償を求めるものとする。

第 6 条 弁償の猶予期間は、紛失等の申出の日から起算し 63 日とする。

(弁償の免除)

(弁償の基準)

第 4 条 図書館資料の弁償の基準は、次に掲げるとおりとする。

第 7 条 教育委員会は、紛失等の理由が次の各号のいずれかに該当する場合は、弁償を免除することができる。

(1) 現品の入手方法は、書店からの入手あるいは古書店又は知人からの入手であっても差し支えないが、汚損(雑記、線引きさ

(1) 紛失等の原因が、不可抗力の事故等で利用者の過失によるものではない、おおむね次の場合

- ア 天災による紛失等
- イ 火災による焼失等
- ウ 盗難
- エ その他これらに準ずる事故による紛失等

(2) ビデオデッキ等による通常の使用時において、ビデオテープ等を汚損し、又は破損した場合

(弁償免除の方法)

第8条 紛失等の理由が前条に該当する場合で、弁償の免除を受けようとする者は、図書館資料弁償免除申請書(様式第2号)に事故等を証する書類を添えて、教育委員会に提出しなければならない。

2 教育委員会は、前項の規定による申請書の提出があった場合において、弁償を免除するときは、申請者に図書館資料弁償免除通知書(様式第3号)により通知する。

(貸出しの制限)

第9条 教育委員会は、第2条の規定による弁償を求めたにもかかわらず、猶予期間の終了日の翌日から起算し、63日以上を経過してもその弁償に応じない利用者に対して、図書館資料の貸出しを制限することができる。

(補足)

第10条 この告示に定めるもののほか必要な事項は、教育長の承認を得て、館長が定めるものとする。

付 則

(施行期日)

1 この告示は、平成24年7月1日から施行する。

(経過措置)

2 前項の規定にかかわらず、施行日前に貸出された図書館資料については、なお従前の例による。

○甲賀市図書館が所蔵する資料の除籍等の基準を定める要綱

平成29年11月27日

教育委員会告示第21号

(趣旨)

第1条 この告示は、甲賀市図書館条例(平成16年甲賀市条例第160号)第2条に規定する図書館(以下「図書館」という。)における資料の除籍又は廃棄に関し必要な事項を定めるものとする。

(基本方針)

第2条 図書館は、資料の分類構成、利用者の需要、資料の保存価値、収蔵能力等を総合的に判断して、常に質の高い新鮮な資料の所蔵構成を維持し、資料を適切に市民の利用に供するために除籍又は廃棄を行う。

(除籍基準)

第3条 除籍の対象となる資料の基準は、次に掲げるとおりとする。

(1) 亡失資料

ア 定期的な蔵書点検の結果、所在不明となった資料であって、3年以上調査してもなお不明なもの

- イ 貸し出された資料のうち、督促等にもかかわらず返却日から3年以上が経過し、回収不能なもの
  - ウ 不時の事故、災害その他特別の事由により資料が亡失したと認められるもの
  - エ 利用者による紛失資料のうち、現物弁償が不可能なもの
- (2) 汚損、破損資料等
- ア 資料の汚損、破損又は資料不備が著しく、修理不能と認められたもの
  - イ 利用者による汚損、破損資料等のうち、現物弁償が不可能なもの
- (3) 不用資料
- ア 出版後10年以上経過した資料のうち、3年以上貸出実績がなく、将来の利用の見込みがないと判断されるもの
  - イ 記述に重大な誤りがある又は内容の重要部分が改正されたもの
  - ウ 旅行ガイド、地図等更新を必要とする資料のうち、出版されてから3年以上経過し、更新資料が所蔵となったもの
  - エ 出版年にかかわらず、図書館に複本の所蔵があり、将来の利用頻度が少ないと判断できるもの
  - オ 保存期間を経過した雑誌、新聞等の逐次刊行物
- (4) 前3号に規定するもののほか、第2条の基本方針に該当し、図書館長が除籍することを適当と認められたもの
- 2 点字図書、録音図書(テープ)、布絵本、ビデオ、CD、DVD等の図書以外の資料の除籍についても図書に準ずるものとする。
  - 3 前2項の規定にかかわらず、次に掲げる資料は、原則として除籍対象から除外する。ただし、第1項第1号に規定する亡失資料については、この限りでない。
    - (1) 本市に関する郷土(古文書等を含む。)資料
    - (2) 永久保存が必要とされる行政関連資料
    - (3) 図書館長が保存することを必要と認めた資料
 (除籍の決定)
- 第4条 除籍資料の決定は、司書が提案し、図書館の選書担当者会議を経たのち、図書館長が決定する。
- 2 前項の除籍資料の決定は、甲賀市物品管理規則(平成17年甲賀市規則第40号)第20条の規定に基づく不用の決定とみなす。
  - 3 除籍データの抹消は、年度ごとの利用統計を終えた次年度以降とする。
 

(除籍資料の移管)
- 第5条 図書館長は、前条の規定により除籍の決定をした資料(以下「除籍図書等」という。)のうち、滋賀県公共図書館協議会との移管条件に照らし、該当する資料は、速やかに滋賀県立図書館に移管する。
- (除籍図書等の処分)
- 第6条 前条に規定する除籍図書等以外の除籍図書等のうち、再利用が可能なものは、市民の読書活動の推進及び資源の有効活用の観点から学校図書館その他の公共施設、公共的団体、市民

等(以下「譲与対象者」という。)に対して譲与することができる。

2 譲与する除籍図書等のうち、学校図書館その他の公共施設及び公共的団体において、相当の利用が見込まれるものについては、当該施設及び団体に優先的に譲与することができる。

3 譲与に当たっては、公平性の確保の観点から広く譲与対象者に周知する。

4 譲与に当たっての冊数制限、方法等については、再利用が可能な除籍図書等の総冊数及び譲与の相手方を勘案し、図書館長が別に定める。

5 譲与する除籍図書等は、図書館の蔵書と明確に区分できるようその旨の表示をする。

6 譲与を受けた譲与対象者は、譲り受けた除籍図書等の取扱いに関して、次に掲げる事項を遵守しなければならない。

(1) 譲与を受けた除籍図書等を売却する等営利目的に利用しないこと。

(2) 図書館長が譲与に際し、必要と認め付した事項

7 除籍図書等のうち、再利用が不可能な除籍図書等及び第1項の規定に基づく除籍図書等の処分を行った結果、譲与を受けようとする譲与対象者がなかったものについては、廃棄処分する。

(その他)

第7条 この告示に定めるもののほか、資料の除籍等に関して必要な事項は、図書館長が別に定める。

付 則

この告示は、告示の日から施行する。

#### ○甲賀市図書館雑誌スポンサー制度取扱要領

平成30年12月18日

教育委員会告示第21号

(趣旨)

第1条 この告示は、甲賀市図書館(以下「図書館」という。)において配架する雑誌を広告媒体として活用することにより、民間に情報発信の場及び地域貢献の機会を提供するとともに、雑誌コーナーの充実及び図書館サービスの活性化を図るため、甲賀市広告掲載要綱(平成19年甲賀市告示第82号。以下「広告掲載要綱」という。)第4条の規定に基づき、図書館の雑誌広告に関し、必要な事項を定めるものとする。

(定義)

第2条 この告示において、次の各号に掲げる用語の意義は、当該各号に定めるところによる。

(1) 雑誌スポンサー 市民の生涯学習の機会を支援することを目的として、図書館に雑誌を提供する者をいう。

(2) 雑誌スポンサー制度 図書館が雑誌スポンサーから雑誌の提供を受け、当該雑誌スポンサーの広告を掲載した当該雑誌を図書館利用者の閲覧に供する制度をいう。

(雑誌スポンサーの要件)

第3条 雑誌スポンサーになることができる者は、企業、個人の事業者、団体、個人その他の教育委員会が適当と認める者とする。ただし、甲賀市広告掲載基準(以下「広告掲載基準」という。)第2条に該当する業種又は事業者に係るものは対象としない。

(広告掲載の内容)

第4条 掲載する広告の内容は、図書館の公共性、品位及び信頼性を損なうおそれがなく、かつ、市民に不利益を与えないものとする。ただし、その内容が広告掲載要綱第3条又は広告掲載基準第3条に該当するものは、広告の掲載をしない。

(広告の掲載)

第5条 提供雑誌における雑誌スポンサーの広告の掲載方法は、次に掲げるとおりとする。

(1) 提供雑誌の最新号カバー表面に雑誌スポンサーの名称(会社名を含む。以下同じ。)を掲載する。

(2) 提供雑誌を配置する書架に雑誌スポンサーの名称を掲載する。

(3) 図書館ホームページに提供雑誌名及び当該雑誌スポンサーの名称を掲載する。

(4) 提供期間内の雑誌のバーコード付近にスポンサーの名称を掲載する。

2 雑誌スポンサーは、最新号カバーの裏面に広告チラシを1枚挿入することができる。

3 前項に規定する広告チラシは、日本工業(JIS)規格 A5 サイズ以下で、片面印刷とし、雑誌スポンサーが作成するものとする。

4 提供雑誌に掲載する雑誌スポンサーの名称は、同一の名称を用いるものとする。

5 雑誌スポンサーは、希望により広告を掲載しないことができるものとする。

(募集及び応募方法)

第6条 雑誌スポンサーの募集は市広報紙、図書館ホームページその他の方法により行うものとする。

2 募集内容及び応募方法は、別途募集要領で定める。

(申込み及び決定)

第7条 雑誌スポンサーになろうとする者は、図書館が募集する雑誌の中から希望する雑誌を選択し、広告掲載を希望する年度の前年度の1月末日(当該年度に広告掲載を希望する場合には、当該年度の4月、7月又は10月の各末日)までに、図書館雑誌スポンサー申込書(様式第1号)を教育委員会に提出するものとする。この場合において、同一の雑誌について複数の申込みがあったときは、申込みの早い者を優先するものとする。

2 教育委員会は、前項の規定による申込みを受けた場合は、その内容を広告掲載要綱第10条に規定する甲賀市広告事業審査会(以下「審査会」という。)で審査し、適正と認めるときはこれを決定し、当該申込みを行った者に、図書館雑誌スポンサー決定通知書(様式第2号)により通知するものとする。

3 掲載が決定された雑誌スポンサーは、教育委員会に対し、前項の通知を受け取った後速やかに、図書館雑誌スポンサー承諾書(様式第3号)を提出しなければならない。

(費用の負担)

第8条 前条第2項の規定により決定を受けた雑誌スポンサーは、雑誌の購入に要する費用を負担するものとする。

2 雑誌スポンサーは、雑誌の購入に係る費用を当該雑誌の納入業者に直接支払うものとする。

(雑誌の所有権)

第9条 雑誌スポンサーから提供を受けた雑誌の所有権は、教育委員会に帰属するものとする。

(雑誌スポンサーの期間)

第10条 雑誌スポンサーとなる期間は、原則として1年間(4月1日～翌年3月31日)とする。ただし、年度途中の広告掲載の決定については、雑誌スポンサーとして決定した月の翌月から当該年度の末日までとする。

2 雑誌スポンサーが前項の期間の継続を希望する場合は、1年を単位としてその期間を延長することができる。

3 雑誌スポンサーからの年度途中での取りやめは認めない。

(広告チラシ内容の変更)

第11条 広告チラシの内容を変更するときは、あらかじめ図書館雑誌スポンサー広告変更届(様式第4号)を教育委員会に提出し、その内容について教育委員会の承認を受けなければならない。

(広告掲載の中止)

第12条 教育委員会は、次の各号のいずれかに該当する場合は、雑誌スポンサー期間中であっても、広告の掲載を中止することができる。

(1) 雑誌スポンサーが広告掲載基準第2条に該当するとき。

(2) 広告内容が広告掲載要綱第3条又は広告掲載基準第3条に抵触するとき。

(3) 雑誌スポンサーから図書館雑誌スポンサー広告中止申出書(様式第5号)による申請があったとき。

(雑誌スポンサーの責務)

第13条 広告の内容に関する責任は、雑誌スポンサーが負うものとする。

2 広告に関連し、第三者からの苦情、被害救済、損害賠償等の請求がなされた場合は、雑誌スポンサーの責任及び負担により解決するものとする。

3 広告掲載する場合の原稿作成費用は、雑誌スポンサーが負担するものとする。

4 広告掲載の権利を譲渡し、又は転貸してはならない。

(その他)

第14条 この告示に定めるもののほか、広告に関して必要な事項は広告掲載要綱の規定を適用する。

2 前項に定めるもののほか、雑誌スポンサー制度の実施に関し必要な事項は、教育委員会が別に定める。

付 則

この告示は、告示の日から施行する。

公立図書館は、住民への資料や情報の収集・保存・提供に責任を持つ教育機関であり、生涯学習のための基本的施設である。したがって、暮らしの中の課題を解決し、暮らしを高めるためのさまざまな資料を収集・提供し、住民の暮らしに役立つことが基本的な任務である。

甲賀市図書館を運営するにあたっては、公立図書館の活動の歴史を重んじ、その基本的機能を十分に発揮できるよう市内5館の図書館が連携協力すると共に、その相乗効果を生かした図書館活動が展開されるよう、専門業務の質の向上に努めながら、市民への充実した図書館サービスの提供を目指すものである。

図書館はこのはたらきを通じて、甲賀市民の教育・文化の発展に寄与することを目的とする。

甲賀市図書館はこの目的を達成するため、以下を運営の方針とする。

- (1) すべての市民の暮らしに役立ち暮らしを高めるため、市民の要求を的確に把握しながら、各地域の特色も生かした運営に努める。
- (2) だれでも利用できる図書館を目指し、遠隔地域の市民に対しては、移動図書館車を運行し市内全域サービスを図るとともに、障害者サービスを充実し、すべての市民の身近な利用に努める。
- (3) 市民の知る自由を保障し利用者の秘密を守る公立図書館の任務を果たし、市民に信頼され親しまれる図書館を目指す。
- (4) 生涯学習の多様な要求に応えるとともに、各地域の郷土資料の収集保存に努め、まちづくり・ひとづくりを支援する。
- (5) 読書の習慣に配慮し、幼児・児童からの図書館利用の推進に努め、また学校等との連携を重視し、徹底した子どもと本の環境整備と児童サービスに努める。
- (6) 市民の身近な文化活動施設として、展示会、教室・講座、映画会・音楽会等を開催し、市民参加型の企画・行事に努める。
- (7) 市民と共に育ち、市民が育てる図書館を目指し、甲賀市図書館協議会の活動を尊重し、図書館と市民との共働に努める。

令和7年度甲賀市図書館活動報告書

令和8年6月発行

発行 甲賀市図書館